



Garðyrkjuritið



Ársrit

Garðyrkjufélags Íslands

1941

Ritstjóri Sigurður Sveinsson



Reykjavík — Prentsmiðjan Edda h.f. — 1941



Fylgt úr hlaði

Það þótti fyrr á tímum góður og þjóðlegur siður að fylgja gestum úr hlaði. Þó að þessi siður hafi að nokkru verið lagður niður á síðari árum, hefir sú venja haldizt að skrifa formála, þegar bækur eru gefnar út. Mér er einkar ljúft að inna þetta skylduverk af hendi, um leið og ég læt þetta rit frá mér fara.

Ég hefi reynt eftir beztu getu að safna sem flestum greinum um garðyrkjuleg efni í ritið, frá sem flestum fróðum mönnum á þessu sviði. Ástæðan fyrir því, að ársritið gat ekki komið út fyrr, er sú, að treglega hefir gengið að safna nægilega miklu efni í ritið.

Hugmyndin var, að ársritið yrði stærra og fjölþættara að efni en það hefir áður verið, hvornig þetta hefir tekizt, vil ég leggja undir dóm lesenda.

Garðyrkjan er margþætt iðja, hefir því verið leitázt við að rita um sem flestar greinar garðyrkjunnar, og er það nauðsynlegt til þess, að rit þetta komi öllum þeim, er vilja leggja einhvern skerf til eflingar garðyrkjunnar í landinu, að sem mestum notum.

Félagatalan hefir aukizt á síðastliðnu ári, en það út af fyrir sig er ekki nóg, félagið vantar í fyrsta lagi aukið fjármagn til að hrinda öllum sínum framfaramálum í framkvæmd, í öðru lagi er stöðugt vaxandi þörf fyrir starfandi menn, sem vilja vinna að aukinni samvinnu, er horfir til almennings heilla.

Á erfiðleikatímum eins og þeim, er nú standa yfir, þarf þjóðin að búa sem mest að eigin framleiðslu. Það er því nauðsynlegt að auka ræktunina að miklum mun eftir því, sem hægt er, sérstaklega ræktun matjurta, þar sem mikil

vöntun hefir verið á þessum fæðutegundum, það sem af er þessu ári. Ástæðan fyrir því er, hversu síðastliðið sumar var óhagstætt til allrar útræktunar, og uppskeran því miklu minni en árið áður, en eftirspurnin meiri.

Byggingarefni til gróðurhúsa er nú nærri ófáanlegt, og svipað má segja um margar þær vörur, sem nauðsynlegar eru fyrir garðyrkjumenn.

Að endingu vil ég þakka félagunum samstarfið á liðna árinu, og vona ég, að árið 1941 verði öllum gæfuríkt, og þó að nú hafi syrt að í bili, verði samt haldið áfram að sama marki, en það er að vinna stöðugt að aukinni ræktun og betri framleiðslu.

Og ég vona, að þjóðin geti í framtíðinni verndað, aukið og eflt menningu sína, því að menning er vor fegursta kynning.

Sigurður Sveinsson.

Sigurður Sigurðsson

fyrv. búnaðarmálastjóri.

8. ágúst 1871.

1. júlí 1940.

Sigurður Sigurðsson var sem vænta mátti æfifélagi Hins íslenska garðyrkjufélags, og er því ekki óviðeigandi, að ársrit garðyrkjufélagsins minnst þessa ágæta félaga síns með nokkrum minningar og kveðjuorðum.

Sigurður Sigurðsson var sem kunnugt er einn af ötulustu og áhrifamestu mönnum, sem starfað hafa fyrir íslenzkan landbúnað. Hið margþætta æfistarf hans var helgað af alhug landbúnaðinum, með þeirri festu, einlægni og ósérhlífni, að lengra verður tæplega gengið í þá átt. Hann unni sínu föðurlandi og vildi allt í sölurnar leggja til að bæta það og fegra, enda varð honum þar meira ágengt en flestum öðrum, sem unnið hafa fyrir landbúnað vorn til þessa tíma.

Þau eru ekki fá leiðbeininga og hvatningarorðin, sem eftir hann liggja í ræðum og ritum, og mörg foldarsárin, sem þeirra vegna hafa gróið, og bera honum vitni um ókomna tíma. Sigurður þekkti landið sitt vel, hefir sennilega komið í allar sveitir þess, og séð möguleikana, sem fyrir hendi voru á hverjum stað, til þess að bæta og fegra, og margar sveitir hafa notfært sér ráð hans.

Sigurður hafði yndi af að ferðast um landið. Hann var heillaður af fegurð þess og möguleikum, sem hann sá, að það hafði í sér fólgnu til bættrar afkomu þeim, er vildu freista þess að hagnýta sér þá.

Hann þekkti líka marga menn víðsvegar um landið, sem dáðust að bjartsýni hans og framfarahug, tóku ráðum hans



Sigurður Sigurðsson, búnaðarmálastjóri.

og leiðbeiningum og hjálpuðu honum til að koma áhugamálum sínum í framkvæmd.

Þeirri hugsun, að verða bændastétt landsins að liði, var Sigurður trúr. Hann fylgdi henni fram af svo mikilli sannfæringu og krafti, að mörgum, sem með honum störfuðu, mun oft hafa þótt nóg um.

Sérhlífni, öfund né ágengni held ég að Sigurður hafi ekki átt til. Hagsmunum sjálfs síns gleymdi hann oft. Þeir voru honum algert aukaatriði. Fyrir heildina vann hann með óskiptum kröftum.

Æfistarf Sigurðar var mikið og fjölbreytt. Að sjálfsögðu hefir verið á það minnzt í blöðum og tímaritum. Er ekki



Frú Þóra Sigurðardóttir.

hægt að fara ítarlega út í það hér. Þegar Sigurður tók við skólanum á Hólum í Hjaltadal haustið 1902, munu framfarahugmyndir á landbúnaði hafa átt erfitt uppdráttar, og því erfitt fyrir fátæka áhuga- og hugsjónamenn að koma hugmyndum sínum áfram. Sigurði mun þó hafa tekizt þetta á margan hátt, og ber Hólastaður honum vitni, bæði í húsabyggingum og ræktun.

Mun trjágróðurinn í Gróðrarstöðinni og garðurinn á milli húsanna lengi verða talandi vitni þeirrar hugsjónar, sem mótaði Sigurð á því sviði alla tíð.

„Heim að Hólum“ munu margir hafa sótt fróðleik og

ánægju, því að þar ríkti gleði, örlæti og alúð við hvern, sem að garði bar.

Margir munu því minnst frá þeim tímum hins glaðværa manns og hinnar ágætu konu hans, frú Þóru Sigurðardóttur, sem var samhent manni sínum í því að gera garðinn frægan, hvar sem þau voru, leysa hvers manns vandræði og hjálpa hverjum, sem hjálpar þurfti, eftir beztu getu.

Sigurður mun hafa átt hugmyndina um stofnun Ræktunarfélags Norðurlands, sem mikið liggur eftir í ræktunarmálum og á einhvern fallegasta trjáræktarreit landsins. Þá má nefna Skógræktarfélag Íslands, því að Sigurður mun hafa átt frumkvæðið að því, að það var stofnað á Þingvöllum 1930.

Vann hann ótullega að stofnun þess hátíðardagana, með aðstoð þeirra, er vildu ljá máli hans lið, og var félagið stofnað 27. júní í Almanngjá. Enda þótt fáir væru áheyr- endur, því að margt var að sjá og heyra, steig Sigurður í ræðustól og flutti hvatningar- og skýringarræðu.

Með stofnun félagsins mun Sigurður hafa vonast eftir, að skógræktarmálið væri komið á góðan reksþöl og mikils árangurs væri að vænta, og vér vonum, að forráðamönnum þess félags takist að koma þeirri hugsun hans í framkvæmd. Í garðyrkjumálum sá Sigurður mikinn árangur. Stofnaði hann, ásamt syni sínum Ingimar, stóra gróðrar- stöð við jarðhita í Hveragerði í Ölfusi. Stöðina nefndu þeir Fagrahvamm. Hefir hún verið starfrækt með góðum árangri, og er óhætt að segja, að þar undi Sigurður sér vel.

Þá sá hann og mikinn árangur af öðrum ræktunarmálum, sérstaklega eftir að jarðræktarlögin gengu í gildi, og mun Sigurður hafa átt mikinn þátt í tilveru þeirra.

Sigurður lét sér ekki nægja að leiðbeina Íslendingum í ræktunarmálum, því að tvisvar tókst hann ferð á hendur til Grænlands á vegum nýlendustjórnarinnar grænlensku. Athugaði hann þar möguleika til ýmissa framkvæmda í landbúnaði, samdi um þær ítarlegar tillögur, sem fylgt hefir verið. Minntist hann oft þeirra ferða með ánægju. Margt fleira mætti nefna, en ég læt hér staðar numið.

Við fráfall Sigurðar á íslenskum landbúnaður og íslensk bændastétt á bak að sjá ötulum og afkastamiklum manni, er lagði sig fram í því að bæta afkomu þeirra, með bættum nýtizku búnaðarháttum, manni, sem með framkomu sinni, fjöri og leiðbeiningum, hefir verið kærkominn gestur á mörgum íslenskum sveitabýlum og einlægur vinur íslenskra bænda. Þeir minnst hans með hlýjum huga og þakka honum vel unnið starf.

Hefði verið viðeigandi, að bændastéttin hefði reist honum minnisvarða og Skógræktarfélag Íslands sæi svo um, að á leiði þeirra hjóna væru gróðursett falleg tré, svo að „angan þeirra við, sem vantar ekki rætur“, mætti leggja frá leiði þeirra, á móti þeim, sem um Fossvogskirkju-garð ganga.

Mosfelli, í febrúar 1941.

Kristinn Guðmundsson.

Garðyrkjan

Kvæði flutt við skólaslit Garðyrkjuskólans
vorið 1941

*Synir Íslands! Ísa dætur!
Ungra krafta nú er þörf.
Á fagri hugsjón fáum mætur
og fram til sigurs berum djörf.
Á ungan gróður græðum rætur,
gefum, helgum öll vor störf.*

*Garðyrkjan er ung að aldri,
ennþá barn hjá vorri þjóð.
Mætti í æsku meðferð kaldri,
máttlaus, hraktin lengi stöð.
Þroskaðist af gróður-galdri,
gufu-vatnsins örkusjóð.*

*Hverir gjósa. Fossar falla.
Frónsins orku betzla þarf.
Heyrið fóstur-foldu kalla,
frjóa með sinn dýra arf.
Moldin gefur orku alla.
Með yl og birtu skapast starf.*

*Hallir gróðurs háar risa,
hér skal fræi í jörðu sá.
Fossar elfa foldu lýsa.
Fögur aldin þroska ná.
Þjartur skruði blómadrá
birtist, lífgar vetrardá.*

*Vafin gróðri býli byggjum,
 blómareitti, fögur tré,
 afkomendum okkar tryggjum.
 Orku starfs skal láta í té.
 Vöknum, ei á líði liggjum.
 Launin, gleði, er betri en fé.*

*Traust við gróður tengjum böndin.
 Trú á lífið þerrar tár.
 Plógurinn skal plægja löndin.
 Þryðum fold, og græðum sár.
 Styrk til dáða hreyfist höndin.
 Helgum starfi manndómsár.*

UNNSTEINN ÓLAFSSON.

Brautryðjendur vermihúsaræktunarinnar á Íslandi

[Ath. ritstjóra: Greinaflokkur þessi nefnist einu nafni Brautryðjendur vermihúsaræktunarinnar, og eru það samtals 5 greinar.]

Garðyrkjustöðin að Reykjum í Mosfellsveit

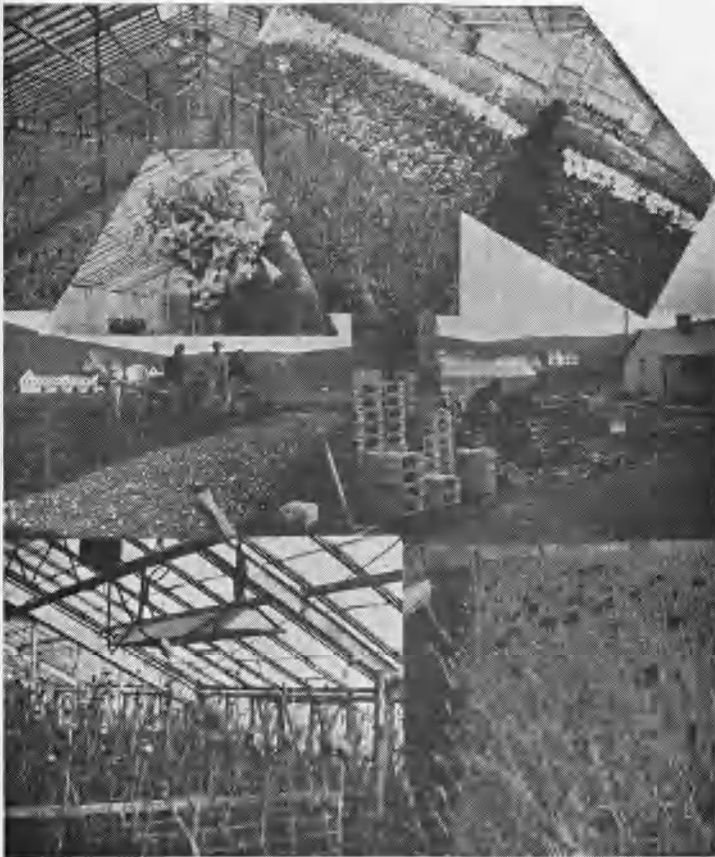
Hún var stofnuð árið 1923. Stofnendur Bjarni Ásgeirsson alþm. og Guðmundur Jónsson skipstjóri. Fyrsti garðyrkjustjóri stöðvarinnar var Johannes Boeskov, sem vann það mikið að framgangi þessara mála, að telja má hann brautryðjanda á þessu sviði.

Nýlega átti ég viðtal við forstjóra stöðvarinnar, Niels Tybjerg, og spurði hann eftirfarandi spurninga:

— Hvar hefir þú lært garðyrkju?

— Ég var fyrstu 3 árin hjá föður mínum, sem er garðyrkjumaður í Middelfart á Fjóni í Danmörku, og auk þess stundaði ég garðyrkjunám á þekktum garðyrkjustöðvum viðsvegar í Danmörku. Ennfremur var ég nemandi í Rødding Folkehøjskole á Jótlandi, og það var einmitt þar, sem ég fyrst fékk einhverja fræðslu um Ísland og þá miklu möguleika, sem hér eru. Seinna var ég garðyrkjustjóri við Garðyrkjuskólann á Vilvorde á Sjálandi, og þá varð það, fyrir milligöngu Dansk-Íslenzka félagsins, að ég réðst hingað að til landsins og var fyrstu 2 árin hjá L. Boeskov í Blómvangi.

— Þú hefir þá verið búinn að vinna 10—15 ár við garðrækt.



Samsett mynd, er gefur dálítið yfirlit yfir ræktunina á Reykjum í Mosfellssveit.

— Nei, ekki samfleytt nema í 12 ár. En árið 1933 réðst ég hingað að Reykjum sem garðyrkjustjóri og hefi verið það síðan.

— Hvað hefir þú aðallega ræktað hér á Reykjum?

— Í gróðurhúsunum voru fyrstu árin aðallega ræktaðir tómatar, en á seinni árum mest gúrkur og blóm (sérstaklega nellikkur).

— En í görðunum?

— Þar höfum við ræktað allar þær matjurtir, sem líkur eru til, að vaxið geti í görðum hér á landi, en þó síðustu árin einkum blómkál, gulrætur og salat.

— Hefir þú ekki fengizt eitthvað við tilraunir?

— Jú, ég hefi gert hér ýmsar tilraunir með margar ólíkar tegundir. Ég tel, að afkomu garðyrkjunnar væri það stór hagnaður, að sem flestir vildu fást við tilraunir. — Ein einkennilegasta tilraunin, sem gerð hefir verið hér á Reykjum, er ræktun við Neonljós. T. d. hefir verið gerð tilraun með ræktun gúrknna, tómata, nellikna, o. fl. Ég efast ekki um það, að ræktun við Neonljós á mikla framtíð, bæði hér á landi og annars staðar, til að bæta úr vöntun sólarljóssins í skammdeginu. — Um áburðartilraunir er það að segja, að ég hefi meðal annars reynt fiskimjöl með það góðum árangri, að ég efast ekki lengur um gæði þess, og mun nota það áfram.

— Hvaða álit hefir þú á framtíðarmöguleikum garðyrkjunnar hér á landi, og hvað álitur þú mest ábótavant?

— Þeir, sem hafa fylgzt með þróun garðyrkjunnar frá byrjun, geta ekki efast um það, að garðræktin hér á landi á geysimikla framtíðarmöguleika. Ungir garðyrkjumenn þurfa í framtíðinni að vinna ótrautt að því marki, að kynna sér sem best alla þá möguleika, er landið hefir upp á að bjóða, og jafnframt byggja á þeirri reynslu, sem þegar er fengin. Ég vil geta þess í þessu sambandi, að ég hefi kynnt mörgum duglegum unglíngum, sem stundað hafa garðyrkjunám. Þeir hafa gefið mér glæsilegar vonir um það, að garðyrkjan muni í framtíðinni komast á það stig, að geta staðið jafn-framarlega hér og hjá öðrum þjóðum, eftir því sem auðið er, þegar tekið er tillit til hnattstöðu landsins. Það, sem mér finnst mest ábótavant, er, hversu íslenzkir garðyrkjumenn virðast hafa litla trú á almennri garðrækt, og miða allar ræktunarframkvæmdir við ræktun undir gleri. Ef allir væru samtaka um það, að auka ræktun allra algengustu matjurtu, þá ætti þjóðin að geta haft nægilega mikið af þessari vöru á boðstólum allt árið. —

Og að lokum vil ég segja þetta: Það er enginn atvinnuvegur, sem útheimtir eins mikinn starfsáhuga og árvekni eins og garðyrkjumannsstarfið.

Garðyrkjustöðin Blómvangur í Mosfellssveit



Laurits Boeskov.

Hún var stofnuð 1926. — Stofnendur voru Johannes Boeskov (dáinn 1927) og núverandi eigandi hennar, bróðir hans, Laurits Boeskov.

Fyrir nokkrum dögum átti ég tal við Laurits Boeskov, og spurði hann eftirfarandi.

— Hvar hefir þú lært garðyrkju?

— Ég hefi unnið við garðyrkju á tilraunastöð nálægt Kaupmannahöfn. Þar voru aðallega gerðar tilraunir með jurtakynbætur, bæði á garðyrkju- og landbúnaðarsviðinu.

— Já, en hvað getur þú sagt mér um ræktunina hér í Blómvangi?

— Í gróðurhúsunum hefi ég ræktað gúrkur, tómata og melónur. Ennfremur flestar þær tegundir blómjurta, sem ræktaðar hafa verið í gróðurhúsum hér á landi á síðari árum, þó einkum pottablóm.

— Hvað getur þú sagt mér um útiræktunina?

— Í görðunum hafði ég fyrstu árin nærri eingöngu gulrófur, blómkál og næpur. Annars hefi ég aldrei haft mikla útlagarækt, því að landrými er hér mjög takmarkað. Á seinni árum hefi ég ræktað töluvert af selleri og þúrrum, auk þess fyrrnefnda.



Gróðurhúsið til hægri á myndinni var byggt 1926.

— Hefir þú fengizt við tilraunir?

— Já, eiginlega gæli ég svarað þessu þannig, að ég hef næstum því ekki fengizt við annað en tilraunir. Þegar ég byrjaði hér, var garðyrkja sem sjálfstæður atvinnuvegur hér á landi aðeins á byrjunarstigi, sem eðlilegt var, það varð því að byggja mest á útlendri reynslu, en öll skilyrði til garðræktar t. d. í Danmörku allt önnur. Hér á landi var sáralitil reynsla fengin í þessu efni. Fyrstu árin voru því aðeins tilraunaár. Við sjáum nú á seinni árum, að ræktun þeirra tegunda, sem þá reyndist erfiðust, er það langt á veg komin, eftir 15 ára reynslu í garðrækt, að það þykir ekki nema sjálfsagt, að hver meðalfær garðyrkjumaður geti starfað sjálfstætt að þessari ræktun. Þó efast ég ekki um það, að við erum tiltölulega stutt á veg komnir ennþá, því að um leið og við höfum sigrazt á einum erfiðleikanum, liggja alltaf fyrir nóg óleyst verkefni. Mér er nær að halda, að garðyrkjumenn geti aldrei kallað sig útlærða, því að garðyrkjan er það margþætt iðja, og allt af kemur fram árlega eitthvað nýtt, svo að það verður margt, sem verður ólært hverjum sem er. Ég held mér sé óhætt að segja, að þetta sé fyrsta garðyrkjustöðin hér á landi, sem starfrækt er sem sjálfstæður atvinnuvegur, því að þær



Gróðurhúsin í Blómvangi.

garðyrkjustöðvar, sem fyrr voru stofnaðar, voru annaðhvort starfræktar sem aukavinna eða þær nutu stuðnings annarrar að mörgu leyti hliðstæðrar atvinnu, t. d. landbúnaðar.

— Hvaða álit hefir þú á framtíðarmöguleikum garðyrkjunnar hér á landi?

— Ég hefi, eins og ég áður hefi dregið á, þá trú, að þeir áfangar, sem nú eru farnir, megi aðeins teljast sem byrjun. Við höfum síðustu árin reynt að mynda félagsskap um sölu garðyrkjuafurða, og álit ég mjög mikilsvarðandi, að það mál komist í gott horf. — Já, nú höfum við enn fremur á síðastliðnum árum fengið garðyrkjuskóla, sem hefir það á stefnuskrá sinni að útskrifa þjóðnýta og duglega garðyrkjumenn og jafnframt gera vísindalegar ræktunartilraunir, sem að minnu álit er mjög mikilsvert atriði fyrir framtíð garðyrkjunnar hér á landi, því að vöntun á þessu tvönnu hefir staðið fyrir þróun garðyrkjunnar, en ég er sannfærður um, að landið hefir upp á mikla ræktunarmöguleika að bjóða, en þó tel ég möguleikana langsamlega mesta, þar sem hægt er að hafa not af hveravatninu, og ræktun í gróðurhúsum og reitum á sér geysimikla

framtíð. Viðvíkjandi upphitun gróðurhúsanna stöndum við betur að vígi en nágrannapjóðir okkar.

— Já, hvað getur þú sagt mér meira?

— Nei, blessaður, við skulum láta þetta gott heita, því að ég hefi vist tekið alltof mikið rúm í blaðinu. Hvernig er það, eigum við ekki að fá okkur einn sjúss?

Gróðrarstöðin í Reykjavík

Hún var stofnuð 1920 af Einari Helgasoni, en það ár hætti hann störfum hjá Búnaðarfélagi Íslands, en varð garðyrkjustjóri ríkisins.

Fyrsta gróðurhús stöðvarinnar var byggt veturinn 1927—28.

Nýlega átti ég tal við núverandi eiganda stöðvarinnar, frú Kristínu Guðmundsdóttur, ekkju Einars Helgasonar. Ég spurði hana um starfsemi stöðvarinnar og um stofnanda hennar, þó að vitanlegt sé, að Einar Helgason er öllum almenningi kunnur fyrir það mikla brautryðjandastarf, er hann innti af hendi í þágu garðyrkjunnar í landinu.

Hann var sá afkastamesti garðyrkjurithöfundur, sem uppi hefir verið hér á landi til þessa dags og hafði á hendi verklega kennslu 6 vikna tíma á hverju vori í 20 ár. Fjöldi manna viðsvegar um landið eru nemendur hans.

— Hvar lærði maðurinn yðar garðyrkju?

— Maðurinn minn lærði á garðyrkjuskólanum í Vilvorde í Charlottenlund við Kaupmannahöfn, lauk námi 1897. Vor og haust vann hann í gróðrarstöðinni í Askov, en eitt sumarið fór hann til Svíþjóðar og kynnti sér jarðrækt í Norðurbotnum. Í öðru sumarleyfinu ferðaðist hann um Jótlandsheiðar, fékk styrk til þess frá danska landbúnaðarfélaginu. Hann ferðaðist einnig um Noreg, Hjaltland og Orkneyjar, til að kynna sér garðrækt, þar sem skilyrðin eru líkust og hér heima.

— Hefir stöðin verið starfrækt sem tilraunastöð?



Gróðrarstöðin í Reykjavík.

— Nei, ekki hefir það verið. Ragnar Ásgeirsson tók við tilraunastöð ríkisins árið 1920 og flutti hana síðan austur að Laugarvatni. — Á meðan maðurinn minn var starfsmaður Búnaðarfélags Íslands og stjórnaði tilraunastöðinni, gerði hann ítarlegar tilraunir með flestar matjurtir, fjölda blómtegunda, tré og runna, ennfremur gerði hann tilraunir með nokkrar grastegundir. Hefir þess víða verið getið í garðyrkjuritum hans og Búnaðarritinu og Frey, sem hann var ritstjóri við í 13 ár. Þessar tilraunir voru undirstaða þeirrar reynslu, sem garðyrkjubækur hans voru byggðar á.

— Hvernig er það, er hægt að fá Bjarkir keyptar hérna hjá yður? Það er hvergi hægt að fá þær hjá bóksöllum, svo að ég viti.

— Því miður eru Bjarkir uppseldar og engin tók á að gefa þær út á ný. Af Hvönnum er töluvert eftir óselt. Ég þekki konur, sem aldrei hafa lært garðyrkju, en fengu þó ágæta uppskeru ýmissa káltegunda, með því að styðjast við Hvannir. Enda er sú bók viðurkennd sem beztí leiðarvísir á íslenzku um ræktun matjurta, og ættu allir smágarðaeigendur að nota hana meira en þeir gera. Þá yrðu færri mistökin og uppskeran betri. Hvannir fást hjá bóksöllum og hér í Gróðrarstöðinni.



Í gróðrarstöðinni (Einar Helgason og frú t. v.).

— En hvað viljið þér segja mér um ræktunina hér í gróðrarstöðinni?

— Um hana er fátt eitt að segja. Í gróðurhúsunum höfum við ræktað blómlauka, rósir, nellikkur, ilmbaunir og levkoj, en úti allar algengar matjurtir og blóm. Síðast liðinn vetur gátum við ekki hitað upp húsin, vegna þess að eldsneyti er nú orðið svo dýrt og kaupgjald svo hátt, að reksturinn getur ekki borið sig. Ræktunarskilyrði eru hér ekki sem best. Landið, sem við höfum, liggur svo lágt, að moldin er oft blaut langt fram á vor. Við getum því ekki sáð fræi eða sett niður kartöflur eins snemma og æskilegt væri. Glerhúsin okkar og gluggarnir yfir reitunum verða stundum fyrir steinkasti frá stálpuðum drengjum. Þessir ungu íþróttamenn ættu að velja sér traustara efni, næst þegar þeir hefja skotæfingar, og láta húsin í friði, meðan glerið er svona dýrt.

— Hvaða álit hafið þér á framtíð garðyrkjunnar hér á landi?

— Jú, vissulega hlýtur garðræktin að eiga hér mikla framtíð, en þá fyrst, þegar hægt verður að nota hveravatnið í stórum stíl í þágu garðyrkjunnar, getur hún orðið sterkur þáttur í atvinnulífi landsmanna. Nú er svo komið, að verð á járn og gleri er orðið svo hátt, að óhugsandi er, að einstakir menn geti keypt þessar vörur, svo að nokkru nemi, og þannig mun það líklega verða næstu árin. Útlitið er því ekki glæsilegt. Til þess að hefja verulegar framkvæmdir, þarf mikið fé. Hvar verður það fáanlegt? Getur ríkissjóður eða bæjarsjóðir lagt fram fé í vafasöm fyrirtæki, þó að þau miði að almenningsheill? Er ekki hugsanlegt, að finna megi innlent efni, nothæft í leiðslur fyrir hveravatn? Mætti ekki rannsaka það mál betur en gert hefir verið til þessa?

— Hverju álitíð þér mest ábótavant í garðyrkjumálum vorum? Skortir ekki aukna leiðbeiningastarfsemi, meiri þekkingu á jurtakynbótum?

— Jú, vafalaust hefir þetta mikla þýðingu. Vel auglýst útvarpserindi og hvatningargreinar í víðlesnum blöðum gera alltaf gagn. T. d. hafa greinar Ragnars Ásgeirssonar vakið áhuga og verið mikið lesnar, sömuleiðis greinar Ingólfs Davíðssonar um jurtasjúkdóma. Ég held líka, að garðyrkjumenn í nágrenni Reykjavíkur gætu með aukinni samvinnu hjálpað hverjir öðrum betur en þeir hingað til hafa gert. Nú á þessum hörmunganna árum eru öll gömul verzlunarsambönd rofin, svo að menn vita ekki, hvaðan þeir eiga að fá þær erlendu vörur, sem gróðurhúsa eigendur geta alls ekki án verið. Myndi ekki samvinna allra gróðurhúsa eigenda geta leyst þetta mikla vandamál betur en gert var síðast líðið sumar?

— Hvað segið þér um Minningarsjóðinn?

— Minningarsjóður Einars Helgasonar var stofnaður eftir fráfall hans, til eflingar garðrækt í landinu. Umsjón sjóðsins hefir stjórn Búnaðarfélags Kjalarnesþings, en formaður stjórnarinnar er Jóhannes Reykdal á Þórsbergi. Það er ósk mín og von, að þessi sjóður eigi, þegar fram líða stundir, sinn mikla þátt í að hefja garðræktina til vegs

og gengis og skipa henni á bekk með beztu atvinnugreinum landsmanna. Garðyrkjumenn og aðrir velunnarar garðyrkjunnar geta eftir sjóðinn með því að muna eftir honum og minna fólk á hann, er það þarf á minningarspjöldum að halda. Á þeim er falleg mynd eftir Einar Jónsson myndhöggvara. Þau eru seld í húsi Búnaðarfélags Íslands, Lækjargötu 14, á afgreiðslu Morgunblaðsins, hjá frú Guðrúnu Erlings, Þinghóltsstræti 33, frú Ágústu Jónsdóttur, Túngötu 45, Reykjavík, frk. Hrefnu Árnadóttur, Hverfisgötu 38, Hafnarfirði, Guðmundi Andréssyni, gullsmið, Laugaveg 50, Reykjavík, og Gróðrarstöðinni, Laufásveg 72, Reykjavík.

Garðyrkjustöð Ingimars Sigurðssonar Fagrihvammur, Ölfusi

Garðyrkjustöðin var stofnuð 1930. Stofnendur voru þeir feðgarnir, Sigurður Sigurðsson, þáverandi búnaðarmála-
stjóri, og Ingimar sonur hans. Stöðin hefir frá upphafi verið
starfrækt af Ingimar Sigurðssyni, og er hann nú einn
eigandi hennar.

Nýlega átti ég tal við Ingimar Sigurðsson, og spurði hann
eftirfarandi spurninga.

— Hvar hefir þú lært garðyrkju?

— Undirstöðuatriði garðyrkjunnar lærði ég heima hjá
foreldrum mínum norður í Skagafirði.

Þess má geta í þessu sambandi, að faðir Ingimars var
einn af þekktustu og áhrifamestu jarðræktarfrömuðum, er
landið hefir átt.

Árið 1926 sigldi Ingimar til Noregs og stundaði nám í
garðyrkjuskóla ríkisins í Þrændalögum. Í Noregi dvaldi
hann í tvö ár. Þaðan fór hann til Þýskalands og stundaði
garðyrkjunám í rúmt ár við hina þekktu garðyrkjutilrauna-
stöð í Erfurt.

— Já, hvað hefir þú aðallega ræktað hér í Fagrahvammi,



Róshús í Fagrahvammi.

Þessi 10 ár, sem liðin eru, síðan þú byrjaðir ræktunarstarf-
seminna?

— Það mætti segja, að ræktunin hafi verið æði fjölbreytt,
en á síðari árum hefi ég aðallega ræktað rósir, vínber og
ýmsar pottaplöntur í gróðurhúsunum, en í görðunum hefi
ég ræktað flestar þær matjurtir, sem ræktanlegar eru hér
á landi, ennfremur trjáplöntur og runna, fjölsærar og ein-
ærar blómjurtir.

— Hefir þú ekki líka fengið eitthvað við tilraunir?

— Jú, en þær eru nú ekki svo miklar eða merkilegar, í
gróðurhúsunum hefi ég t. d. gert smátílaunir með ræktun

á plómum, abrikósum, ferskjum og tóbaki, sem allar virðast bera sæmilegan árangur.

— Hvaða álit hefir þú á framtíðarmöguleikum garðyrkjunnar hér á landi, og hverju álitur þú, að sé mest ábótavant?

— Ég álit, að við Íslendingar séum ennþá byrjendur á garðyrkjusviðinu, ef við gerum okkur grein fyrir þeim ótakmörkuðu möguleikum, sem hér eru frá náttúrunnar hendi til ræktunar blóma og matjurta, ennfremur ræktunar ýmissa aldina, þó að sá árangur, sem þegar er fenginn í garðyrkjumálum okkar Íslendinga, sé alls ekki óglæsilegur, þegar tekið er tillit til þess, að reynsla í verklegri garðyrkju er ákaflega stutt á veg komin. Hér á landi hafa fram að þessum tíma fáar vísindalegar tilraunir verið gerðar á sviði garðyrkjunnar, en það er nauðsynlegt, að slíkar tilraunir verði gerðar, bæði með ræktunina í gróðurhúsum og görðum, ásamt itarlegri og markvissri kynbótastarfsemi á nytjajurtum, svo að þær henti sem bezt okkar staðhættum og hefðu jafnframt aðra þá eiginleika, sem við sérstaklega óskum eftir, t. d. með tilliti til sölu þessara afurða. Ég álit, að þetta sé eitthvert fyrsta skilyrðið til þess, að garðyrkjan geti í framtíðinni orðið árvissari og um leið lífvænlegri atvinnuvegur og jafnframt ómissandi nauðsyn fyrir velferð þjóðarbúskaparins í heild.

Garðyrkjustöð Ólafs Gunnlaugssonar Laugabóli, Mosfellssveit

Hún var stofnuð árið 1931. Stofnandi var núverandi eigandi stöðvarinnar, og hefir hún frá upphafi verið starfrækt af honum.

Nýlega átti ég tal við Ólaf Gunnlaugsson og spurði hann eftirfarandi spurninga.

— Hvar hefir þú lært garðyrkju?

— Ég byrjaði garðyrkjunám árið 1925, fyrst hjá Jóhann-



Ólafur Gunnlaugsson.

esi Boeskov, en eftir að hann dó, var ég hjá bróður hans, Laurits Boeskov. Ég var alls 3 ár hjá þeim bræðrunum.

— Hvað hefir þú aðallega ræktað?

— Til að byrja með var það mest grænmeti, en á seinni árum hefi ég svo að segja eingöngu ræktað blóm, mest rósir og nellikkur.

— Já, en í görðunum?

— Þar hefi ég ræktað allar algengar matjurtir.

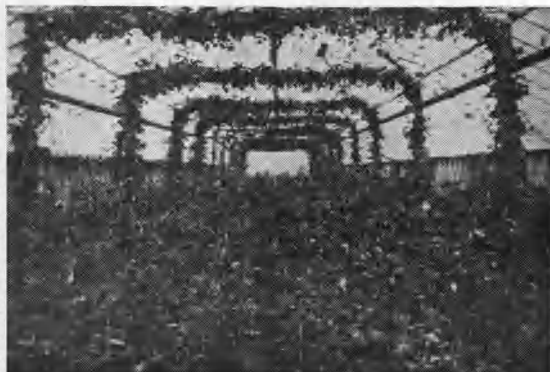
— Hefir þú ekki fengizt eitthvað við tilraunir?

— Jú, ég hefi reynt ýmsar nýjar tegundir af blómum, ennfremur tel ég, að ég hafi verið sá fyrsti, sem sáð hefi rabarbara hér á landi, og hefir sú ræktunaraðferð lánazt ágætlega hér.

— Hvaða álit hefir þú á framtíðarmöguleikum garð-



Nellikkuhús.



yrkjunnar hér á landi, og hverju álitur þú mest ábótavant á því sviði?

— Þegar tekið er tillit til hnattstöðu landsins, þá álit ég, að hér séu góðir möguleikar, sérstaklega tel ég, að ræktun undir gleri eigi geysimikla framtíð hér á landi, og er það fyrst og fremst að þakka, hversu upphitunarkostnaðurinn er lítill, samanborið við það, sem aðrar þjóðir mega borga. Ég hef nýlega fengið upplýsingar frá garðyrkjustöð í Danmörku, gólfflötur gróðurhúsa stöðvarinnar er 2000 fermetrar, þar var upphitunarkostnaðurinn 7000 kr. á ári.

Það, sem garðyrkjumenn vanhagar einna mest, eru vísindalegar rannsóknir á jurtasjúkdómum, eðli þeirra og vörnum gegn þeim, segir Ólafur, og lætur þess getið um leið, að hann sé tímabundinn og eigi enn margt ógert fyrir kvöldið.

Um leið og ég kveð hann, læt ég hugann hvarfla nokkur ár aftur í tímann. Byrjendaörðugleikar Ólafs og margra annara standa mér í fersku minni, og ég kemst að þeirri niðurstöðu, að ekki hvað minnst fyrir árvegni og dugnað gefur á að líta nú í dag svo margar fagarar gróðrarstöðvar viðsvegar um landið.

Sigurður Sveinsson.

Garðyrkjuskólinn á Reykjum í Ölfusi

Hinn 30. marz þ. á. var Reykjaskólanum sagt upp. Bættust þá 18 piltar og 1 stúlka íslenzkri garðyrkjustétt. Þetta eru þau gleðitíðindi fyrir oss garðyrkjumenn, sem sannarlega væru þess verð, að þeirra væri betur minnzt en ég mun gera hér. En þar sem ég hefi haft manna bezt tækifæri til að fylgjast með starfsemi skólans frá upphafi, finnst mér skylt að geta að nokkru þess, er þar hefir verið gert síðastliðin ár. Kennslu hefir verið þannig háttað, að verklegt nám hefir verið frá 1. apríl til 1. október hvort árið, en bókleg kennsla vertarmánuðina. Nemendur hafa unnið við öll garðyrkjustörf í gróðurhúsum skólans og görðum, undir leiðsögn kennara, og einnig fengið nokkra tilsögn í grasafræði o. fl. yfir sumarmánuðina. Skólanum er skipt í 2 deildir, fyrri veturinn undirbúningsdeild. Seinni veturinn hafa helztu námsgreinar verið þessar: Ylræktun ávaxta, blómræktarfræði, matjurtafræði, garðyrkjufraði, skrudgarðabyggingarfræði og telkning, verkfærafræði, jurta-sjúkdómafræði og fjöldi smærri námsgreina.

Nemendur þeir, er útskrifuðust að þessu sinni, voru:

Andrés Jónsson, Deildartungu, Borgarfjarðarsýslu.

Árni Friðgeirsson, Þóroddsstað, S.-Þing.

Ásgrímur Jónsson, Húsabakka, Skagafirði.

Björn Ólafsson, Bæ, Borgarfjarðarsýslu.

Einar Hallgrímsson, Hvammí, Árnessýslu.

Halldór Ó. Jónsson, Reykjavík.

Hallgrímur Egilsson, Hveragerði, Árnessýslu.

Hannes Arngrímsson, Ísafirði.

Haukur Kristófersson, Reykjavík.

Hreiðar Elríksson, Reykhúsum, Eyjafirði.



Garðyrkjakólinn.

Jóhannes Guðjónsson, Bolungavík, Ísafjarðarsýslu.

Karl J. Eiríks, Torfastöðum, Árnessýslu.

Karl Magnússon, Reykjavík.

Magnús Gíslason, Eyhildarholti, Skagafirði.

Ólafía Ásbjörnsdóttir, Reykjavík.

Sigurður Eliasson, Saurbæ, Árnessýslu.

Sigurpáll Árnason, Ketu, Skagafirði.

Skafti Jósefsson, Setbergi, Snæfellsnessýslu.

Steingrímur Benediktsson, Viðikeri, S.-Þing.

Kennaralið skólans var: Skólastjóri Unnsteinn Ólafsson. Kennarar: Sigurður I. Sigurðsson, Sigurður Sveinsson og Stefán Þorsteinsson.

Vafalaust má margt að starfsemi skólans finna, sem von er, þar sem starfsemi þessi er á byrjunarstigi. En ég veit, að starfsmenn stofnunarinnar hafa einlægán áhuga fyrir starfi sínu og vilja gera sitt beztá, og þegar svo er, mun þess ekki langt að biða, að skólinn muni í hvívetna geta uppfyllt þær kröfur, sem gera verður til slíkrar stofnunar, og þá er tilganginum náð.

Ég vil að endingu óska hinum 19 ungu garðyrkjumönnum til hamingju með hið nýja starf. Þeir hafa fengið þarna góðan grundvöll fyrir æfistarfið, og ég veit, að flestir þeirra eru fúsir til að auka við þá þekkingu, sem þeir hafa þegar fengið, með eigin reynslu í starfinu.

Ingimar Sigurðsson.

Reglugerð fyrir garðyrkjuskólann á Reykjum í Ölfusi

Vegna hinna ýmsu, er ætla sér að stunda nám í garðyrkjuskólanum, birtir ársritið hér með reglugerð skólans þeim til leiðbeiningar. *Ritstj.*

I. KAFLI.

Tilgangur skólans og námstími.

1. gr.

Tilgangur skólans er að veita garðyrkjunemum sérfræðslu, bóklega og verklega.

2. gr.

Námstíminn er tvö ár. Í skólanum eru tvær deildir, yngri og eldri deild. Í báðum deildum er kennslan bæði verkleg og bókleg, Frá 1. apríl til 1. október aðallega verkleg, og frá 1. október til 1. apríl aðallega bókleg kennsla.

Kennslan í báðum deildum hefst þann 1. apríl. Jólaleyfi skal vera frá 22. desember til 4. janúar, að báðum dögum meðtöldum. Kennsla fer og ekki fram 1. desember, laugar- dag næstan fyrir páska, 1. sumardag og 17. júní. Þá skulu nemendur skólans eiga kost á 12 daga sumarleyfi, á þeim tíma, er forstöðumaður ákveður.

Sé þess eigi kostur, sökum húsnæðisskorts eða annarra ástæðna, að báðar deildir starfi samtímis, er forstöðumanni heimilt, í samráði við landbúnaðarráðherra, að veita aðeins inntöku í skólann annaðhvort ár, þannig að deildirnar starfi til skiptis.

II. KAFLI.

Inntaka og inntökuskilyrði.

3. gr.

Skriflega beiðni um inntöku í skólann skal senda forstöðumanni fyrir lok desembermánaðar ár hvert. Forstöðumaður veitir inntöku í skólann og tilkynnir umsækjanda veitinguna.

4. gr.

Til inntöku í skólann útheimtist:

a. að umsækjandi sé fullra 17 ára. Þó getur forstöðumaður veitt undanþágu frá þessu ákvæði, ef sérstakar ástæður mæla með,

b. að hann hafi óflekkað mannorð og sé ekki haldinn neinum smitandi sjúkdómi,

c. að hann hafi unnið a. m. k. tvö ár við garðyrkjustörf á löggiltu garðyrkjubúi eftir að hann varð 14 ára,

d. að umsækjandi gefi skriflegt loforð fyrir því, að hann neyti ekki áfengra drykkja, meðan hann stundar nám við skólann.

Læknisvottorð, skírnarvottorð og skilríki fyrir því, að umsækjandi fullnægi framangreindum atriðum, skulu fylgja inntökubeiðninni. Frá ofantöldum skilyrðum má þó veita undanþágu, ef forstöðumaður mælir með og ráðherra samþykkir.

Umsækjendur, er hlotið hafa góða undirbúningsmenntun, sitja að öðru jöfnu fyrir við inntöku í skólann.

III. KAFLI.

Kennsla.

5. gr.

Bóklega kennslan skal fara fram í fyrirlestrum og yfirheyrslum eftir ákvörðun forstöðumanns. Sama gegnir um skrifleg úrlausnarefni, sem lögð eru fyrir nemendurna.

6. gr.

Við verklegu kennsluna skal leggja áherzlu á, að nemendurnir læri öll algeng garðyrkjustörf.

Í yngri deild læri nemendurnir aðallega garðyrkjustörf, er viðkoma útiræktun, en í eldri deild einkum ræktunarstarfsemi í gróðrarskálum.

Auk þess læra þeir verklega garðbyggingafræði, byggingu gróðrarskála, algeng jarðræktarstörf, meðferð verkfæra og fleira, er að jarðrækt og garðrækt lýtur og þeim má að gagni koma.

Stúlukum skal kenna að matreiða og hagnýta grænmeti.

Leggja skal áherzlu á, að nemendurnir fái fullan skilning á þeim störfum, sem unnin eru. Skulu þau útskýrð svo sem þörf er á, jafnhliða framkvæmd þeirra.

7. gr.

Til þess að nemendur hafi sem bezt not af hinni verklegu fræðslu og fái æfingu í sjálfstæðri hugsun og starfi, skal þeim skylt að færa dagbók. Dagbókina skulu þeir sýna forstöðumanni vikulega, skal hann leiðrétta villur, og gefa viðurkenningu fyrir, að dagbókin sé færð samkvæmt nánari kröfum, er hann setur.

Nemendur yngri deildar skulu safna a. m. k. 100 íslenzkum plöntum.

8. gr.

Í skólanum skal kenna þessar námsgreinar:

a. Yngri deild:	Yfir kennslumissirið:
Íslenska	66 kennslustundir
Danska	66 —
Stærðfræði	66 —
Bókfærsla	22 —
Efnafræði	88 —
Eðlisfræði	66 —
Grasafræði	110 —
Steina- og jarðfræði	44 —
Arfgengisfræði	22 —
Viðskiptalandafræði	22 —
Land- og hallamælingar	44 —
Dráttlist	88 —

b. Eldri deild:

Garðyrkjufæræði	132	—
Skógræktarfræði	44	—
Matjurtafræði	66	—
Blómaræktarfræði	66	—
Ylræktun ávaxta og matjurta ..	88	—
Jurtasjúkdómafræði	44	—
Bygginga- og verkfærafræði	22	—
Skrúðgarðsbyggingafræði	66	—
Hagfræði og þjóðfélagsfræði	22	—

Auk ofantaldra námsgreina skal kenna leikfimi, sund og smíðar.

9. gr.

Auk hinnar reglulegu kennslu er forstöðumanni heimilt að halda 3—4 mánaða námskeið (verklegt) við skólann, frá 15. apríl til 15. september, fyrir byrjendur. Skal þar einkum kennd ræktun þeirra matjurta, blóma og trjáa, sem auðveldast er að rækta hér á landi. Í sambandi við námskeiðið skulu haldnir fræðandi fyrirlestrar, eftir nánari ákvörðun forstöðumanns.

10. gr.

Heimilt er einnig, með samþykki ráðuneytisins, að halda önnur námskeið við skólann, þegar ástæður leyfa, eins og t. d. garðyrkjunámskeið, jurtasjúkdómanámskeið, niðursuðu- og matreiðslunámskeið o. fl.

-11. gr.

Neiti nemendur að vinna þau verkefni, sem þeim er falið að leysa, eða óhlýðnist þeim fyrirskipunum, er gefnar eru, er forstöðumanni heimilt að reka þá tafarlaust úr skól-
anum.

IV. KAFLI.

Próf.

12. gr.

Í lok hvers kennslumissiris skulu nemendur prófaðir í þeim námsgreinum, er kenndar hafa verið á þeim tíma.

Þó skal ekki prófa í söng, leikfimi né sundi.

Vor- og haustpróf nemenda í yngri deild eru inntökuskil-yrði fyrir þá í eldri deild, og skulu þeir fá a. m. k. einkunnina 5 til jafnaðar í hverri grein, til þess að standast prófið. Sama gildir um nýsveina þá, er óska að setjast í eldri deild.

13. gr.

Í verklegu skulu gefnar þessar einkunnir:

- 1 fyrir dugnað,
- 1 — reglusemi og stundvísi,
- 1 — iðni og ástundun,
- 1 — verklagni,
- 1 — dagbók.

Auk þess skulu nemendum valin 5 verkefni til úrlausnar, og skal þeim gefin ein einkunn fyrir hvert þeirra. Meðaltal þessara 10 einkunna skal vera a. m. k. 5 til þess að standast prófið.

Forstöðumaður og kennarar skólans gefa þessar einkunnir.

14. gr.

Í bóklegu námsgreinunum skal gefa þessar einkunnir:

a. Yngri deild:

- 2 einkunnir fyrir íslenzku,
- 1 einkunn — dönsku,
- 2 einkunnir — stærðfræði,
- 1 einkunn — bókfærslu,
- 1 — — efnafræði,
- 1 — — eðlisfræði,
- 2 einkunnir — grasafæði,
- 1 einkunn — steina- og jarðfræði,
- 1 — — arfgengisfræði,
- 1 — — viðskiptafræði,
- 1 — — land- og hallamælingar.
- 1 — — dráttlist.

b. Eldri deild:

- 2 einkunnir fyrir garðyrkjufæði,
- 1 einkunn — skógræktarfræði,

2 einkunnir	—	matjurtafræði,
1 einkunn	—	blómaræktarfræði,
1 —	—	ylræktun ávaxta og matjurta,
1 —	—	jurtasjúkdómafræði,
1 —	—	skrúðgarðsbyggingafræði,
1 —	—	hagfræði og þjóðfélagsfræði.

15. gr.

Einkunnir skal gefa í tölum frá 0—10, heilum tölum og fimmtu þörtum.

Fullnaðareinkunnirnar 5—5,99 teljast þriðja einkunn.

Fullnaðareinkunnirnar 6—7,24 teljast önnur einkunn.

Fullnaðareinkunnirnar 7,25—8,99 teljast fyrsta einkunn.

Fullnaðareinkunnirnar 9—10 teljast ágætiseinkunn.

Tvær aðaleinkunnir skulu gefnar, önnur fyrir bóklegar, hin fyrir verklegar námsgreinar. Skulu þær vera a. m. k. 5 til þess að nemandi standist prófið. Þó stenzt enginn próf, er fengið hefir 0 í einni grein né 1 í fleiri greinum en einni.

16. gr.

Nemendur þeir, sem hafa staðizt prófið, skulu fá skirteini, er sýnir einkunnir þeirra í hverri námsgrein og í hinum verklegu greinum (sbr. 13. gr.).

17. gr.

Landbúnaðarráðherra skipar prófdómara.

V. KAFLI.

Námskostnaður.

18. gr.

Skólinn veitir nemendum sínum ókeypis kennslu, fæði, húsnæði, ljós, hita og þjónustu, einnig verkfæri og áhöld til afnota.

Þeir skulu sjálfir sjá sér fyrir fatnaði, þar með töldum sængurfatnaði og kennslubókum.

Reglugerð þessi er hér með sett samkvæmt lögum nr. 91, 7. maí 1936, til að öðlast gildi þegar í stað, og birtist til eftirbreytni öllum þeim, sem hlut eiga að máli.

Atvinnu- og samgöngumálaráðuneytið, 7. desember 1938.

Hermann Jónasson.

Vilfús Einarsson.

Jóhannes úr Kötlum:

Söngur garðyrkjumanna

Lag: Fanna skautar faldi háum.

*Syngjum, bræður! Vel skal vanda
vori og sólu þakkargjörð.*

*::: Látum hjarta, hönd og anda
hlúa að vorri góðu jörð. :::*

*Látum mildi morgunljósa
minna á sérhvert litið fræ.*

*::: Látum börnin lilja og rósa
leika sér við dagg og blæ. :::*

*Syngjum, bræður! Blessum hina
brúnu, frjóu gróðurmold.*

*::: Látum gleði grænna vina
geisla um vora móðurföld. :::*

*Látum rætast draumtinn djarfa:
djúra fegurð, tryggan arð.*

*::: Látum ávöxt yndisstarfa
ilmi fylla sérhvern garð. :::*

*Syngjum, bræður! Líf vort líður,
líður fljótt í þrá og von.*

*::: Moldin bíður, moldin bíður,
mænir blött á dagsins son. :::*

*Látum ástarijómann bjarta
leika um hennar dökku brá.*

*::: Kveikjum líf við hennar hjarta,
— hjartablómin stór og smá. :::*

Um garðyrkjutilraunir

Segja má, að tilraunastarfsemin hafi hafizt á landi hér um síðustu aldamót, með stofnun gróðrarstöðvanna í Reykjavík og á Akureyri. Síðan hafa tilraunir verið gerðar að einhverju leyti, þó mjög mismikið hin ýmsu ár. Segja má, að þær tilraunir, sem gerðar voru í fyrstu, bæði í Reykjavík, á Akureyri og víðar hafi verið hinar þýðingarmestu, en það voru tilraunir með tilbúinn áburð, og mismunandi afbrigði kartaflna og rófnu o. fl. Segja má, að tilraunir þær, sem gerðar voru með kartöflur og rófur hafi haft, eða hefðu að minnsta kosti getað haft mjög mikilsverða þýðingu, ef menn hefðu kunnað að meta þær og notfæra sér almennt, en nokkuð hefir vantað á, að svo hafi verið.

Á síðari árum hafa svo enn verið gerðar nokkrar tilraunir á tilraunastöð B. Í. á Sámsstöðum í Fljótshlíð, á tilraunastöð R. N. á Akureyri, svo og smávægilegar tilraunir á vegum atvinnudeildar háskólans í Reykjavík.

Aðallega hefir hér verið um tilraunir að ræða með mismunandi afbrigði kartaflna og ýmislegt í sambandi við kartöflur, svo sem áburðartilraunir, tilraunir um sáðdýpt o. fl. Segja má, að allar þessar tilraunir hafi verið góðar og gldar svo langt, sem þær hafa náð, en það er reyndar æði skammt, eins og segja má um tilraunastarfsemina almennt hér á landi enn sem komið er. Við eigum á því sviði mikið ógert, já, mér liggur við að segja allt ógert. Því verðum við nú að fara að hefjast handa um skipulagsbundna tilraunastarfsemi, því að svo búið getur ekki gengið lengur, að við séum að bröлта við ræktun allra mögulegra jurta, meðan við vitum lítið um það, hvort ræktun þeirra sé möguleg eða arðbær. Á þann hátt eyðum við miklum verðmætum til

lítills gagns, eða öllu heldur til mikils ógagns fyrir fjöldann. Það er lítið vit í því, að hver einstakur sé að þreifa sig áfram á sviði ræktunarinnar, því að það verður ávallt of dýrt.

Hitt mun eðlilegri og heilbrigðari leið, að hið opinbera — ríkið — taki að sér að gera þær tilraunir, sem eiga að fara á undan allri ræktun meðal almennings, tilraunir, sem eiga að skera úr um það, hvort ræktun hinna ýmsu jurta sé möguleg á landi hér, og hvaða afbrigði hveirrar jurtar séu best o. s. frv.

Nú má að vísu segja, að nokkur skriður sé að komast á þetta mál. Tilraunaráð voru stofnuð fyrir nokkru síðan, og hafa þau gert nokkrar tillögur um fyrirkomulag tilrauna, sem nú á að fara að reka í auknum mæli. Það er von mín, að þessi byrjun sé þess eðlis og það haldgóð, að nokkurt áframhald verði hér á og að héðan í frá megi starfsemi þessi eflast og aukast sem mest, svo að hér eftir verði ekki hafin ræktun neinna nýrra jurtategunda, fyrr en búið er að sannprófa þær í alla staði á tilraunastöðvunum og fá þar úr því skorið, hvort ræktun þeirra geti orðið arðbær á landi hér. Garðyrkjan er nú í mjög miklum uppgangi hér á landi og er það vel. Vafalaust á hún mikla framtíð fyrir sér, ef rétt er á haldið. Svo best verður sú framtíð örugg, að ekki sé rasað fyrir ráð fram og ekki flanað út í neina vitleysu. Því þarf nú að hefjast handa með tilraunir á öllum mögulegum sviðum garðyrkjunnar. Það er nógu af að taka, því að lítið hefir verið að gert til þessa.

Að sjálfsögðu ber að halda áfram með þær tilraunir, sem gerðar hafa verið til þessa með kartöflur, halda áfram leitinni að þeim afbrigðum, sem best eiga við hér hjá okkur, með samanburðartilraunum á afbrigðum. Þá ber og að halda áfram áburðartilraunum á kartöflum, svo og tilraunum með mismunandi ræktunaraðferðir o. s. frv.

En það er fleira en kartöflur, sem gera þarf tilraunir með. Við þurfum og að hefja tilraunir með þær aðrar jurtir, sem við ræktum á sviði garðyrkjunnar.

Það mun óhætt að fullyrða, að við ræktum mesta fjölda

afbrigða og stofna af hverri einstakri jurt. Hver einstakur ræktunarmaður heldur sínum afbrigðum og stofnum fram, eða þeim, sem hann ræktar, en svo búið má ekki standa lengur. Hefja þarf kerfisbundnar tilraunir með allar þær margvíslegu jurtir, sem ræktaðar eru, tilraunir, sem eru þess eðlis, að þær skeri úr því ótvírætt, hvaða afbrigði og stofnar hvernar tegundar sé best, og hvaða ræktunaraðferðir eigi best við þær o. s. frv. Er tímar líða, á ekki að rækta hér á landi neina þá jurt, sem ekki hefir fengið meðmæli tilraunastöðva ríkisins. Meðmæli, sem eru óyggjandi, vegna þess, að þau eru fengin með margra ára kerfisbundnum tilraunum á tilraunastöðvum ríkisins, sem nú eru að rísa upp, og framtíðin geymir þó vafalaust fleiri í skauti sínu. Þá fyrst er von til þess, að ræktunin fari að verða árviss og örugg.

Þá væri og æskilegt, að samfara tilraunastarfseminni væri komið á fót nokkurri kynbótastarfsemi, svo að er stundir líða, fái fram hér á landi afbrigði og stofnar af hinum ýmsu nytjajurtum, myndað og alið upp við okkar skilyrði, þau skilyrði, sem jurtunum er ætlað að búa við í framtíðinni. Takist þetta, þá munum við ekki þurfa að kvíða framtíðinni.

Kynbótastarfsemin mun að sjálfsgöðu eiga við ýmsa örðugleika að etja hér á landi, en mun þó varla vera ómöguleg, með öllum þeim hjálpargögnum, sem hinn nýi tími hefir upp á að bjóða, og framtíðin mun þó vafalaust geyma í skauti sínu í ennþá ríkara mæli, á þessu sviði sem öðrum.

Sigurður I. Sigurðsson.

Jurtakvillar og jurtalyf

A. Kál og rófur.

Síðastliðið sumar var nýtt lyf reynt með góðum árangri í Danmörku. Hefir borizt bréf frá Önnu Weber, aðstoðarkonu við jurtasjúkdómatilraunastöð Dana í Lyngby, þar sem hinu nýja varnarráði er lýst. Aðferðin er þessi: 4 gr. af Calomel (HgCl) er blandað saman við 96 gr. af Kaolíni (postulínsleir). Síðan er vatni bætt í, unz úr þessu verður þunnur grautur eða vellíngur. Rótum káljurtanna er svo dýft í þessa blöndu um leið og gróðursett er. *Calomel er eittrað*, svo að varlega þarf að fara með það. Þetta á að nægja, en reynslan er samt ekki mikil ennþá erlendis og engin hér á landi. Sjálfsagt er að reyna aðferðina hér í sumar, þótt ekki verði með vissu sagt, hvernig hún reynist. Eigi að nota þessa aðferð við rófur, þá verður að sá til þeirra í vermireit eða sólreit og gróðursetja þær síðan á vaxtarstaðnum eins og kál og dýfa þeim þá í blönduna. — Magnið (4 gr. Calomel + 96 gr. Kaolín + vatn), nægir handa 100—150 jurtum. Þarf að hræra í blöndunni. Lítið er af Calomel í landinu sem stendur, en von er um að rætist úr málinu. — Vökvun með súblimatvatni, 1 gr. í 1 l. vatns handa 10—12 jurtum, eða vökvun með Carbokrimpblöndu, 2,5 gr. í 1 l. vatns, þegar egg kálflugunnar sáust, gafst vel í fyrra, eins og áður. Nægðu 2—3 vökvánir. Varptími kálflugunnar og þá um leið vökvunartíminn, fer eftir veðráttu. Sumarið ágæta, 1939, var mest um eggin síðari hluta júní hér í Reykjavík. En í svalviðrunum í fyrrasumar sást mest af eggjunum 7.—12. júlí. — Moldin þarf að blotna alveg inn að stöngli og rótum, en vökvinn má helzt ekki koma á blöðin. *Ekki má vökva með eiturlyfjum eftir að kálhöfuð*



Kálfluguegg
5-föld stækkun

eða verulegar rófur fara að myndast. Eitrið gæti þá lent inn í kálhöfuðin eða sezt utan á börk rófnanna. *Farið varlega með eiturlyfjin.* Lokið þau niður eftir notkun og merkið í-látin greinilega. — Tjörupappaplötur reyndust vel, eins og áður, þar sem sæmilegt skjól var. *Aukið gulrótarræktina.* Gulrætur eiga að leysa gulrófurnar af hólmi að miklu leyti á maðkasvæðunum sunnanlands. Kálmaðkurinn lætur gulræturnar allveg í friði.

Munið að tilkynna, ef *æxlaveiki* í rófum eða káli verður vart á nýjum stöðum. Veikin er auðþekkt á hnúðum og æxlum á rótum sýktu jurtanna, og getur hún haldizt við í jarðveginum árum saman, jafnvel 6—8 ár. Getur æxlaveikin horizt um allt með jurtum úr sjúkum gróðurreitum. Má venjulega rekja slöðina og komast fyrir upptökin. Veikin er nú í Vestmannaeyjum, Vík og ef til vill víðar í Mýrdal, Hveragerði, Reykjavík og Borgarfirði, svo vitað er. *Séu jurtir til gróðursetningar fengnar frá þessum stöðum, verður að krefjast þess, að þær séu lausar við æxlaveiki.* Varizt að flytja kál, rófur, næturfjólur, levkoj eða önnur krossblóm heim í garða ykkar af svæðum, þar sem æxlaveiki eða kálmaðka hefir orðið vart. Að öðrum kosti eigið þið nokkurn veginn vist að flytja ófögnuðinn ásamt jurtunum heim í garðana. Veikin berst líka með búfjáraðurði. Gulrófnaafbrigðið Bangholm-Herning-B þolir æxlaveiki sæmlega og reyndist vel hjá Þorsteini Viglundssyni skólustjóra í Vestmannaeyjum í fyrrasumar.

B. Kartöflur.

Helztu kartöflukvillunum, myglu, stöngulveiki, tigla-veiki og kláða og vörnum við þeim, hefir áður verið lýst í ársritinu, 1938 og 1940. Efni í Bordeaux-vökva (blásteinn og brennt kalk) eða í koparsódavökva (blásteinn og þvottasódi), fást eins og áður, en um handhægu, tilbúnu lyfin er minna nú, vegna stríðsins. Sumir eiga ef til vill eitthvað af *Bayers koparkalki* í fórum sínum. Eigi að búa til 100 l. af

Bayers koparkalkvökva, þá er 400 gr. af koparkalki blandað í ögn af vatni og hrært vel í. Síðan er vatni bætt í, unz blandan er orðin 100 l. og hrært vel í. Þessi vökvi nægir til úðunar á 1000 fermetra. Má úða kringum 20. júlí og svo aftur eftir 2—3 vikur. Það er öruggast. Sé aðeins úðað einu sinni, mun hentugasti úðunartíminn vera í júlílok eða í ágústbyrjun, sé um seinvaxið afbrigði að ræða. En nokkuð er þetta breytilegt eftir árferð. Eitthvað mun fást í ár af *Bayers kopardufti*. Því er blásið með fýsibelg eða stórvirkari duftdælum yfir kartöflugrösin. Þarf um 1,2 kg. á 1000 fermetra, samkvæmt norskri reynslu, ef dreifingaráhaldið er gott. Nauðsynlegt er að dreifa duftinu tvisvar, og alltaf er úðun tryggari en duftdreifing. Talið er, að eirinn í varnarlyfjunum hafi örvandi áhrif á vöxt jurtanna, enda er eirinn nauðsynlegt næringarefni fyrir ýmsan gróður. Kartöflurnar verða heldur þurrefnisríkari en ella.

Um tilbúning Bordeaux-vökva og koparsóðavökva, sjá ársritið 1938.

Stöngulveiki gerir árlega mikinn skaða. Veikin er auðþekkt. *Stönglar kartöflugasanna verða svartir, blautir og línir niður við moldina*. Blöðin verpast oft, einkum í toppinn. Í kartöflunum kemur fram votrotnun fyrr eða síðar. Munið að líta eftir í garðinum að sumrinu og *grafa velk grös upp og flytja þau burtu úr garðinum*. Þurrkið útsæðið úti að haustinu, svo að það verði grænleitt, og látið spíra í björtu að vorinu. Hvort tveggja er talsverð sóttvörn. Gerir stöngulveikin ekki verulegt tjón, ef þannig er að farið. Nýir kvillar geta hæglega borizt til landsins, ekki sízt á þessum varga- og vitleysutímum. Stafar t. d. allmikil hætta frá grænmetisúrgangi og rusli brezka herliðsins. Svínahirðar og hænsakarlar eru gráðugir í þennan úrgang, eins og kunnugt er. En raunar ætti að brenna öllum slíkum leifum, og hefir stjórnin fyrir löngu farið fram á það við herliðið. Ekki hefir verið hægt að komast hjá að flytja inn kartöflur í ár. Uppskeran í fyrra var svo lítil, að skortur er bæði á matarkartöflum og útsæði. Vonandi sleppum við án þess að nýjar jurtaþlágur komi til sögunn-

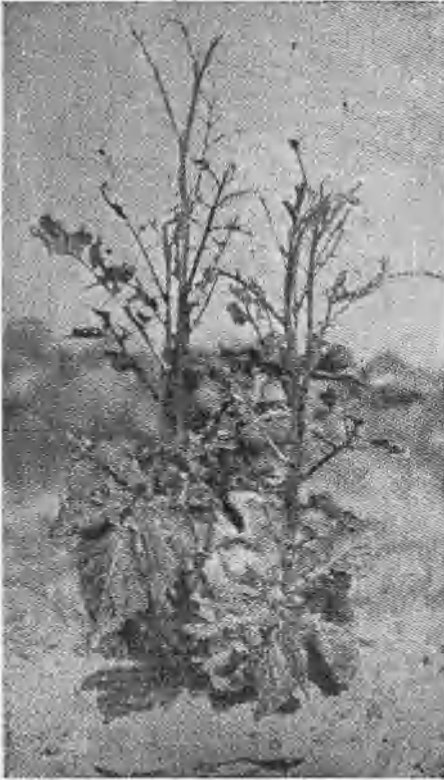


Vörtuveik kartafla

ar, ef varlega er farið, eftir því sem ástæður leyfa. En best er samt að vera við illu búinn. Það eru einkum tveir kvillar, sem hættu getur verið á, að berist hingað, *vörtuveikin* og *kartöflubjallan*. Á vörtuveikar kartöflur og aðra neðanjarðarhluta jurtarinnar koma óreglulegar vörtur, sem helzt líkjast litlum blóm-kálshöfðum að útliti. Verða þá kartöflurnar óætar. Þessi veiki er víða um Evrópu, t. d. á Bretlandseyjum. — Í Ameríku er *kartöflubjallan* illræmd. Bæði fullvaxna bjallan og lírfan naga kartöflugrasið til stórskemmda, svo að uppskera verður lítil eða engin. Kartöflubjallan lifir langt norður eftir Canada. Hún leggst ekki á sjálfar kartöflurnar, en það gera lírfur sumra annarra skordýra. En kartöflubjallan getur orizt með mold og öðru rusli, sem fylgir kartöflunum eða öðru grænmeti. Kartöflum grænmetisverzlunarinnar fylgja heilbrigðisvottorð, en rétt er samt að brenna rusli, sem þeim kann að fylgja og nota hinar amerísku ekki til útæðis. Nauðsynlegt er, að allir þekki kartöflubjölluna, ef hún skyldi berast hingað. Þetta er lítið, breiðvaxið skordýr, gult að lit, með svörtum röndum eftir endilöngu. — Ekkert íslenskt skorkvikindi er svona *langröndótt*, *svart* og *gult*. Er dýrið auðþekkt á litnum. Lengdín er um 10 mm. Lírfan er bláðrauð eða rauðgul með svörtum blettum á hliðum og höfði. Púpan er rauðleit og lifir mest í jörðu. Verið á verði gagnvart þessum kvikindum og látið



Kartöflubjalla, lírfa og púpa (stækkuð tvöfalt).



Kartöflugras, nagað af kartöflubjöllu.

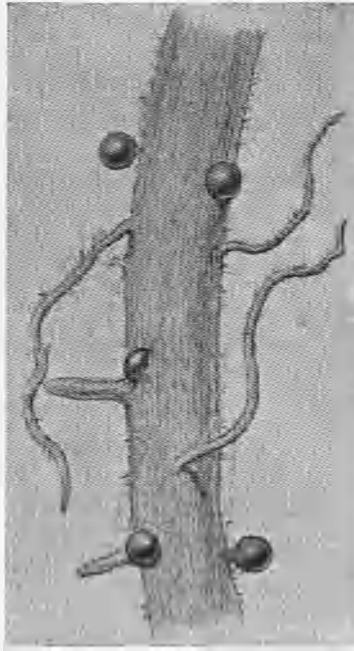
strax vita hingað í atvinnudeild háskólans eða til Búnaðarfélagssins, ef þeirra verður vart í görðunum hjá yður.

Loks má nefna *kartöfluálinn*. Hann lifir í rötum kartöflujurtarinnar og dregur úr vexti hennar. Afturendi kvendýranna stendur út úr rötunum, eins og litlir, mjólkurlitir hnúðar. Stöku sinnum eru einnig hnúðar á kartöflunum. Álarnir sjást einna best, ef jurtin er grafin upp og rætarnar þvegnar varlega.

C. Lyf og vöntunarkvillar.

Varnarmeðala gegn kartöflumyglu er áður getið. Tvö ný lyf eru nú á boðstólum til að eyða blaðlúsum og skógarmöðkum í skrúðgörðum. Annað er vetrarúðunarlyf, sem á að gera sama gagn og Carbokrimp, en það er nú ófáanlegt. Nýja lyfið heitir „Ovicide“. Er $7\frac{1}{2}$ hluta af því blandað í 100 hluta vatns. Fyrst er lyfinu hrært saman við jafnmikið af vatni og síðan bætt vatni í. Með blöndunni eru svo tré og runnar úðuð í þurru og frostlausu veðri síðari hluta vetrar, áður en brumhnappar fara að þrútna og springa út. Dana-eiturduft hefir undanfarin ár verið notað með góðum árangri gegn blaðlúsum og skógarmöðkum í

skrúðgörðum að sumrinu. Nú er þetta lyf ófánlegt, en í stað þess fæst nýtt lyf, *Supermac* að nafni. Í því er derrisrót og níkótín og auk þess brennisteinn, svo að það er að einhverju leyti sveppdrepani líka. Þetta er duft, sem dreifa má á tré og runna í kyrru og helzt sæmlega hlýju veðri. Dögg má gjarnan vera, þegar dreift er. Einnig fæst *tóbakslögur* (níkótín) til sumarúðunar úti og til eyðingar óþrifa í gróðurhúsum, einkum blaðlúsa. Styrkleiki er venjulega hafður 1—2 á móti 1000. Af 80% níkótínvökva þarf þá 125—250 gr. í 100 l. vatns, eftir því, hvort eyða skal blaðlúsum eða stórum flörlidalirfum. Gegn roðamaurum, kögurvængjum (*Thrips*) o. fl., er algengt að úða með *Abolineum* eða *Redomite*. Í 100 l. vatns þarf 1—2 l. af lyfjunum gegn maurunum. Varasamt er að úða með *Bordeaux*-vökva, brennisteinskalki eða *Shirlan* 2—3 vikur fyrir og eftir notkun lyfjanna. Sama gildir um brennisteinsduft. Jurtunum er þá hætt við að sviðna. Lyfið *Shirlan* er notað gegn blettaveiki (flauelsblettum) og jafnvel mjölsveppum. Í 100 l. vatns þarf 150—300 gr. af *Shirlan*. Úðað er, þegar fyrstu blettirnir sjást, síðan 5 dögum síðar og enn með 3—4 vikna millibili. Þá má loks nefna tvö lyf eða áburðarefni, bórax og brennisteinssúrt mangan (mangansulfat). Þessi lyf eru notuð við vöntunarkvillunum, bórvöntun hjá rófum og mangánvöntun eða dilaveiki hafranna. Rófur, sem þjást af bórvöntun, virðast heilbrigðar að utan, en séu þær skornar



*Kvenálahnúðar á kartöflurót.
Stækkun 9-föld.*

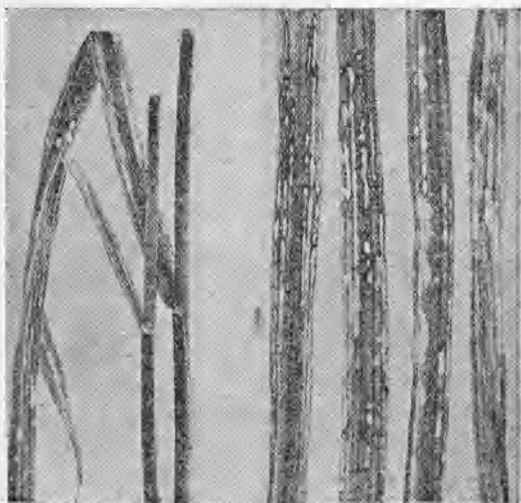


Bórvöntun í rófum.

í sundur, sjást líkt og vatnsósa, hálfglærir blettir innan í þeim. Þessir blettir eru seigir við suðu og óætir. Stundum verða þeir dökkir að lit. Veikinnar hefir víða orðið vart. 15—20 kg. á ha. (eða 2 gr. á fermetra) af bóraxi, borið á að vorinu, lækna veikina fljótt og vel. Einnig má leysa bóraxið upp í vatni og úða síðan sem jafnast yfir garðinn.

Manganskortur eða dílaveiki er algeng á höfrum hér á landi, einkum þar sem ófrjótt mólendi hefir verið tekið til ræktunar. Mest ber á veikinni í þurrkasumrum. Koma þá ljósleitir blettir á blöðin, einkum um miðju og neðan til. Venjulega sést veikin snemma, jafnvel á fyrstu blöðum, og getur verið mjög skæð. Brotna blöðin þá oft. Súr áburður dregur úr veikinni, t. d. stækja og superfosfat. En öruggast er að bera á brennisteinssúrt mangan, 40—50 kg. á ha., eða 4—5 gr. á fermetra að vorinu. Sé áliðið vors, er best að leysa manganið upp í vatni og úða svo með blöndunni 500 l. á ha.

Jarðvegurinn hefir afar mikil áhrif á vöxt og viðgang jurtanna, eins og dæmin um vöntunarkvillana sýna. Mólendi hentar t.d. oft illa til hafraræktunar. Áhrif jarðvegsins á kartöflurnar eru gamalkunn. Sandjörð er laus og hlý, kartöflur þrífast vel í slíkum jarðvegi og verða þéttar í sér og bragðgóðar að jafnaði. En þar er þeim kláðahætt, og sumum afbrigðum hættir við að springa nokkuð í sandinum. *Í nágrannalöndunum þyktir best að rækta útsæðis-kartöflur í mýrajarðvegi.* Kartöflurnar verða þá frjósamari en ella. Ekki er fullkunnugt, hvernig á þessu stendur. Mómýrajarð er auðug að lífrænum efnum, og mýrarnar eru einkonar heilsuhæli fyrir kartöflurnar. Ber þar minna á



Dilaveiki korntegundanna.

ýmsum kvillum heldur en í öðrum jarðvegi. Sænskar tilraunir hafa leitt í ljós, að uppskeran þar verður 16% meiri en ella, ef útsæðið hefir verið ræktað í mýrajarðvegi. Þýzk-
ar rannsóknir sýna jafnvel ennþá betri árangur. *Mýra-
jarðvegur reyndist hvarvetna bestur til útsæðisræktar*, þar næst sandjörð, en leirjarðvegur lélegastur. Aftur á móti fást bestu markaðskartöflurnar úr sandjörð.

Ingólfur Davíðsson.

Illgresi og eyðing þess

Til þess að ræktaður jarðvegur geti gefið viðunandi uppskeru, verða þeir, sem rækta hann, að gera vel við hann og sjá um, að viss atriði, sem öll ræktun stendur og fellur með, séu í lagi. Þessi atriði eru einkum:

1. Jarðvegurinn þarf að vera vel framræstur.
2. Jarðvegurinn þarf að vera vel unninn.
3. Það þarf að bera vel og réttilega í jarðveginn.
4. Jarðvegurinn verður að vera laus við illgresi.

Síðasta atriðið er engu síður mikilsvert en hin fyrri, en þar sem þessu er hvergi nærri sá gaumur gefinn sem skyldi, ætla ég að gera þetta nokkuð að umtalsefni hér.

Okkur er smám saman að lærast að gera meiri og meiri kröfur til afraksturs jarðarinnar, og gerum við í því skyni ýmsar ráðstafanir, sem miða að aukinni uppskeru, en okkur hefir, því miður, láðst að gefa illgresinu jafnframt þann gaum, sem skyldi. Höfum við hvergi nærri verið nægilega á verði gagnvart því, né barizt nægilega öfluglega á móti því. Ekkert færir okkur betur heim sanninn um þetta sinnuleysi okkar en það, að stöðugt bætast fleiri og fleiri plöntur í hóp illgresisins í ræktarlöndum okkar.

Lengst af hefir verið talað um arfa og aftur arfa, þegar um illgresi hefir verið rætt, og það skal viðurkennt, að mest ber á arfanum (haugarfi, hjartarfi), en þó eru ýmsar aðrar jurtir til, sem til illgresis má telja og vert er að gefa gaum að, engu síður en arfanum. Má þar til nefna húsa-punt, skurfu o. fl.

Við verðum nú að vakna til dáða og hefja þrotlausu baráttu gegn öllum myndum illgresis og láta í þeirri baráttu ekkert það ónotað, sem að gagni má verða.

Skortur á þekkingu á þessu atriði hefir átt sinn þátt í því, að illgresinu og skaðsemi þess hefir ekki verið sá gaumur gefinn sem skyldi, og að ýmsu leyti hafa verið notaðar skakkar aðferðir í baráttunni gegn því, og af þessu hefir aftur á móti leitt það, að ekki hefir náðst sá árangur, sem stefnt var að.

Illgresið grípur að ýmsu leyti ónotalega inn í alla lífsafkomu þeirra, er við ræktun fást, og getur það haft slæmar afleiðingar, ef menn eru ekki nægilega á verði gegn þessum fjanda sínum, meðan tími er til.

Dæmi eru til um það, að illgresið hafi dregið svo mjög úr afrakstri jarðarinnar, þar sem það hefir fengið að lifa og þroskast í friði, að til stórvandræða hefir horft. Einkum kemur þetta greinilega í ljós þau árin, sem eru ræktuninni óhagstæð (rök og köld). Við vitum annars mörg dæmi um það, að jarðvegur, sem er í góðri rækt og vel er hirt um, gefur góða uppskeru, jafnvel í óhagstæðum árum. Slíkar staðreyndir ættu að ýta við mönnum, svo að þeir láti einskis ófreistað, sem miðar að því, að svo gangi sem best er. Við verðum að berjast ótrauð við illgresið og reyna að halda ræktarlöndum okkar lausum við það, svo að rýmra verði fyrir nytjajurtirnar, en þá fyrst er von til þess, að afrakstur jarðarinnar verði mikill og góður. Því verður baráttan við illgresið að verða mikilvægur og fastur liður í ræktuninni, engu síður en framræsla og annað, sem miðar að bættum jarðvegi og þar af leiðandi aukinni uppskeru. Þetta atriði mun ekki síður borga sig en hvað annað, sem gert er til þess að bæta vaxtarkjör nytjajurtanna.

Illgresi má kalla hverja þá jurt, sem vex á ræktuðu landi án vitundar og vilja ræktunarmannsins og dregur úr uppskerunni og gerir hana verðminni. Af þessu leiðir, að bæði villtar og ræktaðar jurtir má skoða sem illgresi. Venjulega er þó átt við villtar plöntur, þegar talað er um illgresi.

Hin skaðlegu áhrif, sem illgresið hefir, eru einkum í því fólgin, að það dregur mjög úr uppskerunni, þar sem það fær að vaxa í friði, vegna þess að illgresisjurtirnar taka til sín úr jarðveginum hin sömu efni og nytjajurtirnar, og

ræna því frá nytjajurtunum nokkru af þeirri næringu, sem þeim var ætluð. Auk þessa dregur illgresið úr vexti nytjajurtanna á þann hátt, að það rænir frá þeim vaxtarými og ljósi. Getur rýrnun uppskerunnar oft orðið mjög tilfinnanleg af þessum orsökum.

Illgresisjurtirnar eru mjög margar og margs konar. Er bæði um einærar og fjölærar jurtir að ræða í þeim hóp. Jurtir þessar geta aukið kyn sitt á ýmsa vegu. Þær bera svo að segja allar þroskuð fræ, og fjölgar því við fræsáningu, en fjölgun með fræi er þó hvergi nærri jafnalgeng meðal allra illgresisjurta.

Allflestar hinna einæru illgresistegunda hafa svonefnda fræfjölgun, og má þar til nefna hinar algengustu illgresistegundir okkar — haugarfa og hjartarfa —.

Sumar hinna fjölæru tegunda hafa auk þess svonefnda „kynlausu æxlun“, þeim fjölgar á þann hátt, að eldri jurtir skiptast í fleiri, eða vissir jurtahlutar verða að nýjum jurtum, t. d. má minna á húsapuntinn, sem sendir frá sér lárétta neðanjarðarstöngla, sem síðan vaxa nýjar jurtir upp af hér og þar. Þannig eykur húsapunturinn kyn sitt. Húsapunturinn er mjög algengur á landi hér og gerir víða mikið tjón sem illgresi, enda er hann mjög erfiður viðfangs, vegna þess hvernig honum fjölgar.

Hinar einæru jurtir vaxa upp af fræi, sem spírar að vorinu, blómstra og bera þroskuð fræ sama sumar, og deyja síðan að því loknu. Spíri fræ þessara jurta síðari hluta sumars, eða svo seint á sumrinu, að þær nái ekki að bera þroskuð fræ það ár, munu þær yfirleitt drepast að vetrinum, þannig venjulega alltaf þegar snemma vetrar. Þó eru sumar tegundirnar nægilega harðgerðar til þess að geta lifað yfir veturinn, ef vetur er mildur, eða ef snjólág liggur yfir, þannig kemur það t. d. fyrir, að arfinn okkar lifi veturinn af. Þær plöntur, sem þannig er ástatt með, blómstra svo fyrr næsta vor en þær plöntur, sem vaxa upp af fræi, sem spírar það vorið.

Aðrar tegundir illgresis lifa venjulega tvö sumur og veturinn milli þeirra, og eru þær nefndar tvíærar. Á fyrra

sumri mynda þær blaðhvirfingu, en síðara sumarið bera þær þroskuð fræ. Loks eru svo þær jurtir, sem fjölærar eru nefndar. Haga þær sér fyrst í stað sem hinar tvíæru jurtir, en geta svo blómstrað og borið fræ ár eftir ár í lengri eða skemmri tíma.

Illgresið kemst í hinn ræktaða jarðveg á ýmsa vegu, og er rétt að reyna að gera sér það ljóst, hvernig það verður, til þess að hægt sé eftir föngum að spyrna á móti því, að það berist í jarðveginn.

Sumar illgresistegundirnar tilheyra hinum upprunalega gróðri staðarins og hafa e. t. v. fengið að þrífast sem illgresi síðan ræktun var hafin á staðnum.

Aðrar illgresistegundir hafa borizt inn á svæðið frá umhverfinu eða á annan hátt.

Margar frætegundir eru þess eðlis, að þær þola að ganga í gegnum meltingarfæri húsdýranna án þess að glata hæfileikumum til spirunur. Má þar tilnefna fræ af skurfu, hundasúru, græðisúru o. fl. Fræ þessara jurta eru því óskemmd í húsdýraáburðinum, auk mikils fjölda annara frætegunda, sem berast í húsdýraáburðinn, eftir að hann er kominn frá skepnunum. Því getur mikill aragrúi illgresis fræja borist með húsdýraáburðinum. En fræ illgresisjurtanna getur og borizt á marga aðra vegu og oft um langan veg. Algengt er t. d. að meira eða minna sé af illgresisfræi saman við fræ nytjajurtanna, og höfum við vafalaust á þann hátt flutt inn töluvert af illgresi. Jurtir, sem hafa jarðrenglur o. þ. u. l. berast oft þannig á milli staða, að þessir hlutir festast við verkfærin, sem unnið er með og berast síðan með þeim á milli, en út af slíkum hlutum vaxa síðan jurtir upp.

Svo má heita, að alger eyðing illgresis sé illmöguleg. Flestallur ræktaður jarðvegur inniheldur á hverjum tíma meiri eða minni forða af illgresisfræi og jarðrenglum eða öðru því, sem jurtirnar æxlast með.

Illgresisfræið heldur spirunarhæfileikum sínum óskertum í lengri eða skemmri tíma, þar sem það liggur í jarðveginum, oft í mörg ár. Auk þess berst stöðugt nokkuð að af ill-

gresisfræi á einhvern af þeim vegum, sem nefndir hafa verið. Auk þess er mjög erfitt að útiloka það alveg, að nokkur fjölgun eigi sér stað á staðnum. Það þarf ekki svo ýkja margar arfaplöntur, sem ná að bera þroskuð fræ, til þess að halda stofninum við, þegar það er athugað, að ein planta getur borið svo þúsundum skiptir af fræjum á ári. Menn verða því að heyja þrotlausu baráttu gegn illgresinu, og reynslan sýnir, að því betur sem til þessarar baráttu er vandað, og með því meiri hugsun sem hún er háð, því meiri líkur eru til þess, að svo mikið verði úr illgresinu dregið, að það geri ekki mjög mikið tjón.

Hér skal svo að lokum stuttlega á hið helzta dregið, sem hægt er að gera til þess að halda illgresinu niðri.

1. Góð framræsla er mjög þýðingarmikil, vegna þess að ýmsar illkynjaðar illgresisjurtir vaxa vel, þar sem rakt er og kalt, en þar er úr nytjajurtunum dregið. Góð framræsla skapar það, að nytjajurtirnar vaxa ört og vel — verða kröftugar, og halda því illgresinu niðri.

2. Þá er það mjög mikilsvert, að áburðurinn sé ekki sparaður um of, heldur ber að nota hann eins og með þarf í hvert sinn, og er það góð ráðstöfun að gefa nógan áburð, því að þá vaxa nytjajurtirnar ört og vel, sé framræslan í lagi, og það er staðreynd, að nytjajurtirnar eru ávallt samkeppnisfærar við illgresið, þar sem þær eiga við góð kjör að búa.

3. Jarðvinnslan hefir og mikið að segja. Mörgum illgresisjurtum má koma fyrir kattarnef með því að vinna jarðveginn réttilega og á heppilegum tímum, t. d. plægja og herfa garðana á haustin eftir uppskeru og snemma á vorin. Má þá fá mörg illgresisfræ, sem liggja í jarðveginum, til þess að spíra, og er síðan auðvelt að eyðileggja plönturnar sem upp vaxa. Gott er að herfa yfir kartöflugarðana með léttum herfum, eftir að sett hefir verið niður, en þó áður en kemur upp í þeim. Einnig má raka yfir þá. Með þessu eyðileggst ótrúlega mikið illgresi.

4. Nota ber aðeins hreint fræ, laust við illgresisfræ.

5. Nota helst áburð, sem laus er við illgresisfræ. Þetta

mun vera erfitt að uppfylla, þar sem hætt er við, að meira eða minna sé af illgresisfræjum í öllum búfjáráburði, og ekki er ráðlegt að meina mönnum að nota hann. En það ber að varast, að úrgangur, sem vitað er, að innihaldi illgresisfræ, lendi saman við áburðinn.

6. Eyðing illgresisins meðan á vaxtatímanum stendur. Þetta verður auðvitað langmikilsverðasti liðurinn. Þar má ekkert láta ónotað og einskis ófreistað, sem að gagni má verða. Menn verða stöðugt að vera á verði og nota öll hugsanleg ráð í þeirri þrotlausu baráttu, sem hér á að heyja.

Það, sem hér er til að dreifa af nothæfum hjálpargögnum, er ýmislegt, og má þar til nefna raðhreinsara, hreinsun með arfasköfum eða arfajárnum, herfum, og loks efnafræðileg lyf.

Þess ber hér að minnast, að öll vinna að eyðingu illgresis með verkfærum á að framkvæmast í þurru veðri, og er bezt, að sólskin sé, því að þá munu illgresisplönturnar fljótlega visna og deyja. Verkfæri, arfajárn og skerar raðhreinsara og fjölyrkja eiga helzt að bíta það vel, að þau skeri plönturnar í sundur, en slíti þær ekki upp með rötum, því að þá mun bezt ganga, og á þetta einkum við um hinar einæru illgresisjurtir. Ef plönturnar eru rifnar upp með rötum, er ávallt nokkur hætt á, að þær nái að festa rætur aftur og lifa áfram.

Að sjálfsögðu eiga verkfærin að leysa hendurnar af hólmi, alls staðar þar, sem þeim verður við komið, því að það er verkleysa hin mesta, að reyta arfa með höndunum einum.

Kartöflugarðana má herfa nokkrum sinnum með léttum herfum, eins og fyrr getur og fara ótrúlega margar illgresisplöntur forgörðum við það.

Af efnafræðilyfjum hefir ýmislegt verið reynt, en hér á landi þó mjög fátt og lítið. Nokkuð hefir hið svonefnda tröllamjöl verið reynt í kartöflugarða á landi hér og gefið mæta vel. Er það borið í garðana nokkru eftir að sett hefir verið í þá, en áður en upp kemur. Í þessu sambandi leyfi ég mér að benda á tilraunir, sem gerðar hafa verið

með þetta atriði á Hveravöllum og á Sámsstöðum, og gerð er grein fyrir í Frey, 1. tbl. 1940.

Ég hefi nú orðið nokkuð langorður um illgresið og baráttuna við það, en þó varla gert því þau skil, sem skyldi. Til þess þyrfti heila bók. Von mín er, að með línunum þessum takist mér að vekja einhverja til umhugsunar um skaðsemi illgresisins, svo að fleiri verði hér eftir en hingað til, sem byrja á því að eyða illgresinu, áður en það hefir vaxið yfir höfuð nytjajurtunum.

Baráttan við illgresið má ekki víkja fyrir neinum störfum öðrum!

Sigurður I. Sigurðsson.

Ræktun matjurta

Eftirfarandi grein er tekin upp úr bókinni „Garðyrkju-
störf“ eftir Ingimar Sigurðsson, Fagrahvammi, samkvæmt
leyfi höfundarins. Ritstj.

Blómkál mun vera ein af vinsælustu garðjurtum, sem hér er ræktuð, enda er það mjög ljúffengur matur, og mun geta náð góðum þroska um allt land, ef aðhlyningur er góður. Það, sem borðað er af blómkálinu, eru blómin, sem mynda þétt, hvít höfuð.

Beztu tegundir af blómkáli eru Erfurter Dværg, Snebold og Stor dansk.

Blómkál þrífst bezt í næringarríkum, sendnum moldar-
jarðvegi, helst í góðu skjóli á móti suðri.

Á reit, 1000 m.², þar sem rækta á blómkál, þarf að bera 130 kg. af nitrophoska, eða sem því svarar af öðrum áburði. Gott er að vökva með áburðarvatni eða strá út lítilsháttar af köfnunarefnisáburði við hverja plöntu fyrri part sumars.

Blómkáli þarf að sá í vermireit eða kassa innanhúss í marz—apríl. Vilji maður fá góðar plöntur, er nauðsynlegt að sá þeim snemma og prikla þeim síðan um. Smáplönturnar þola ekki rakt og þungt loft á meðan þær eru í vermireitnum, vegna þess, að þeim hættir við að fá svokallaða svartrót, sem lýsir sér í því, að rótarhálslinn rotnar. Gott er að þekja fræið með hreinum, fínum sandi og gæta verður þess, að vökva sem minnst og sá fræinu gislið.

Gróðursetja skal blómkál, þegar vorhlýindir eru komin og öruggt er um, að öllum vorhretum sé lokið. Hér sunnanlands er vénjulega heppilegur tími um miðjan maí, en ekki fyrr en í maílok í kaldari sveitum, og getur það samt sem áður náð fullum þroska, ef plönturnar eru góðar og aðhlyningur góður.

Árðandi er, að plönturnar hafi verið vandar vel við úti-loftið áður en þær eru gróðursettar á bersvæði, helst mega gluggarnir ekki hafa verið á vermireitnum síðustu vik-una.

Hæfilegt bil milli plantnanna í röðinni er 40 cm. og 60 cm. milli raða.

Að sumrinu verður að gæta þess, að ekki safnist illgresi í garðinn og ekki myndist jarðskorpa.

Þegar plönturnar eru farnar að vaxa, verður að hlúa að þeim (hreykja að).

Blómið á blómkálinu þolir illa bæði rigningu og sólskin. Maður verður því að skýla því með því að brjóta blöð yfir blómið. Blómkál verður að taka upp áður en blómið byrjar að gísna.

Blómkál geymist illa öðruvísi en niðursoðið.

Grænkál. Af grænkálinu eru það hin hrokknú blöð, sem eru notuð til matar. Grænkálið er sérstaklega auðræktað um land allt. Má jafnvel sá því á bersvæði í betri sveltum.

Grænkál er mjög ríkt af bætiefnum. Það verðskuldar því að vera ræktað margfalt meira en gert er nú.

Af grænkáli munu hin lágvöxnu og hálfháu afbrigði vera heppilegust til ræktunar hér. Gott afbrigði er hálfhátt Moskruset.

Gulrófur. Það sem notað er til matar af gulrófum, er rótin.

Fjöldi er til af gulrófnaafbrigðum, en sú, sem mest er ræktuð hér, er hin svonefnda íslenska gulrófa, sem er rauð-leit að ofan og aflöng. Rússneskar gulrófur (Krasnoje Sel-skoje) eru hvítar, flatar. Bæði þessi afbrigði eru bráðþroska, tréna sjaldan og eru þurrefnisríkar, sem hefir talsverða þýðingu fyrir næringargildi gulrófunnar.

Þá má nefna hina svonefndu *Gauta gulrófu*, sérstakt sænskt úrvalsafbrigði, sem hefir verið ræktað í Fagra-hvammi í Ölfusi síðustu árin.

Þetta afbrigði er gulleitt, en grænleitt að ofan. Það er fljótvaxið og gott til matar.

Gulrófur þurfa fremur áburðarríkan jarðveg, eða um

60 kg. nitrophoska á 1000 fermetra. Garðurinn þarf að vera vel unninn, og bestur er leirblandinn moldarjarðvegur. Í mýrarjarðvegi þrífast gulrófur vel.

Einfaldasta aðferðin við ræktun gulrófna er að sá þeim á bersvæði, þegar klaki er kominn úr jörðu og sæmilega hlýtt er orðið.

Þar sem gulrófur eru ræktaðar í stórum stíl, er heppilegast að hafa þær í röðum með 60 cm. millibili og 20—30 cm. millibili milli planta í röðinni. Fer það eftir því, hve snemma er sáð. Einnig má sá í reit og planta síðan út í maí—júni. Það mun vera heppilegast norðan- og austanlands, þar sem vaxtartíminn er stuttur.

Sé aftur á móti um smábletti eða garða að ræða, er drýgra að sá gulrófunum í beð, og er þá hæfilegt að hafa 4 raðir í 120 cm. breiðu beði, en sama bil á milli plantna og áður er getið.

Gulrófur þola dálítið frost og þykja mörgum þær bragðbetri, þegar þær hafa frosið lítilsháttar.

Gulrófur eru ekki einungis hollur og næringarríkur matur, heldur og mjög heppilegur fóðurbætir, t. d. handa kúm. Eru þeim þá gefnar gulrófurnar hráar.

Frærækt af gulrófum er auðveld hér.

Næpur. Þær eru mest ræktaðar til að hafa til matar snemma sumars. Vegna þess, hve fljótvaxnar þær eru, má nota þær til matar fyrr en flest annað grænmeti.

Góðar tegundir af næpum eru t. d. amerískar flatar, hvítar og rauðleitar að ofan. Goldball, gul, hnöttótt. Snjóboltinn, hvít, hnöttótt, mjög fljótvaxin.

Gulrætur. Af hinum mörgu afbrigðum vil ég sérstaklega nefna Nantes, háflöng, sem hefir reynzt sérstaklega vel hér. Einnig má nefna Guérande og Cantenay, sem eru hvor tveggja góðar tegundir, en seinvaxnari.

Gulrætur þurfa næringarríkan jarðveg og öllu meiri áburð en gulrófur. Best þrífast gulrætur í sendnum moldarjarðvegi, steinlausum, en þær geta einnig þrífst í mýramold. Þar sem skilyrðin eru ekki góð, er ekki ráðlegt að sá til gulróta, því að þær eru fremur seinþroska.

Bezt er að rækta gulrætur á beðum, 5 raðir á venjulegu beði mun vera hæfilegt, og grisja þær síðan svo þær standi með ca. 8 cm. millibili í röðinni. Gulrótafræið spirar seint, þess vegna er gott að sá snemma og jafnvel leggja fræið í bleyti 2—3 sólarhringum áður en því er sáð. Ef það er gert, þarf að þurrka það nokkru áður en því er sáð, og gott að blanda þurrum sandi saman við fræið, því að þá er léttara að dreifa því jafnt.

Gulrætur þrífast vel í heitum jarðvegi, við hverri og laugar, og eru þar mjög bráðþroska. Þeir, sem vildu fá gulrætur snemma í heitum jarðvegi, ættu að nota tegundirnar Amsterdamer og Pariser Torv, sem eru mjög bráðþroska, en tæplega eins góðar og Nantes.

Gulrætur eru næringarrík og holl fæða og geymast vel. Menn ættu því að leggja áherzlu á ræktun þeirra og notkun.

Hreðkur (Radisur). Hreðkur er sú matjurt, sem ætti að rækta á hverju einasta heimili, sem hefir garð yfir að ráða. Þær eru mjög auðræktaðar og fljótvaxnar. Þeim má dreifsá í beð, þess verður aðeins að gæta, að það verði ca. 2 cm. bil milli fræanna. Þær eru ekki grisjaðar, vegna þess, að þær eru teknar upp mjög litlar, annars tréna þær. Þess vegna er nauðsynlegt að sá þeim oftast en einu sinni, helst oft, ef maður vill hafa þær nýjar á borðum allt sumarið.

Það er heppilegt, þar sem gulrótum er sáð í beð, að sá hreðkum á milli þeirra. Hreðkurnar eru þá fullþroskaðar, þegar gulræturnar fara að byrja að stækka.

Góðar tegundir af hreðkum eru Non plus ultra, Köbenhavner Torv og Istap.

Salat. Það er líkt með salatið og hreðkurnar, að það er bráðþroska. Það er því nauðsynlegt, ef maður vill stöðugt hafa gott salat, að sá því oftast en einu seinni. Það er gott að sá fyrst í vermireit, ef maður vill fá snemþroskað salat.

Þegar gróðursett er á bersvæði, er bezt að hafa 5 raðir á beði og 20 cm. milli plantnanna í röðinni. Salatið verður bezt í moldarjarðvegi, fremur rökum. Salathöfuðin verður að nota áður en þau skjóta upp fræstöngli.

Góðar snemmvaxnar tegundir eru Leppermanns og Tom Thumb, og seinvaxnari og stærri eru Dippes gelber, Erfolg og Wonderful.

Blaðsalati sáir maður nokkuð þétt í raðirnar og grisjar ekki. Það myndar þá ekki hausa, heldur mikið af blöðum, sem skorin eru af og síðan notuð. Það er því léttara að rækta er höfuðsalat, en ekki eins gott.

Karsi. Karsa er bezt að rækta á beðum, 5 raðir, og þarf lítið að grisja. Af honum eru það blöðin, sem eru borðuð.

Spinat (Bóndastoð). Spinat er fremur auðræktað og getur vaxið hér um allt land. Það þrífst bezt í áburðarríkum jarðvegi. Bezt er að rækta spinat á beðum, 5 raðir, og grisja það, svo að það verði með minnst 5 cm. bili milli plantna. Spínatið er bráðþroska, þess vegna verður að sá því oftár en einu sinni, með hálfsmánaðar millibili.

Það eru blöðin af spinatínu, og helzt meðan þau eru ung, sem notuð eru til matar. Það er holl og næringarrík fæða.

Spínatið þrífst bezt þar, sem er fremur raklent. Tegundir: Bloomsdale og Victoria.

Steinselja. Það eru blöðin af steinseljunni, sem notuð eru sem krydd í ýmiskonar súpur og sósur. Steinselju er bezt að rækta á beðum, 5 raðir, og er ekki grisjað. Það er gott að sá henni snemma, helzt í reit, ef hún er ætluð til matar fyrri part sumars.

Kerfill. Kerfill er ræktaður á líkan hátt og steinselja, nema hvað honum verður að sá oftár en einu sinni á sumri, ef maður vill hafa nægilegt af góðum blöðum allt sumarið. Hann vex nefnilega fljótt úr sér. Hann er notaður á sama hátt og steinselja, en þykir ekki eins góður.

Skalotlaukur. Skalotlaukurinn er sú lauktegund, sem auðveldast er að rækta, og um leið sú eina, sem sprettur hér sæmilega. Skalotlaukur vex í flestum jarðvegi, þótt hann þrífst bezt í fremur áburðarríkri sandjörð.

Þeir, sem vilja rækta skalotlauk, verða að fá sér útsæðislauka. Þeir eru settir í 5 raðir á beð, með 15 cm. bili milli laukanna í röðinni. Það má ekki setja dýpra en svo, að laukendinn standi upp úr moldinni.

Borðið meira grænmeti

Oft er þörf, en nú er nauðsyn fyrir Íslenzku þjóðina að vera sjálfri sér nóg á öllum sviðum. Nú á tímum er hættulegt að vera ekki forsjáll, því að hafi menn ekki fyrirhyggju á því að rækta allar þær matjurtir og annan jarðargróður, sem þroskatz getur á landi okkar, getur orðið mjög alvarlegur skortur á vissum fæðuefnum hér á landi. Land okkar er auðugt af ágætis fæðutegundum, einskonar forðabúr, sem Íslenzka þjóðin getur lifað góðu og heilsusamlegu lífi á, ef hún kann að hagnýta sér öll gæði landsins.

Að sjálfsögðu verður Íslenzka þjóðin að breyta mjög lífnáðarháttum sínum, ef siglingar til landsins teppast. Fyrr á öldum var það siglingateppan við landið, sem hvað mest kenndi Íslendingum að komast af að mestu á því, sem hægt var að framleiða í landinu.

Okkar kynslóð hefir lifað í allsnægtum af útlendum og innlendum fæðutegundum. Hún þekkir því ekki annað en að geta svo að segja rétt höndina eftir hverju sem er. Tímarnir breytast, nú er ástæða til að halda, að við verðum eingöngu að lifa á þeirri fæðu, sem hægt er að framleiða í landinu. Þá reynir á dugnað og hyggindi nútíma húsmóður. Hefir hún þó mikið fjölbreyttari fæðuefni að matbúa úr en kynsystur hennar höfðu fyrir fimmtíu til hundrað árum síðan. Á ég þar við kartöflur og það ágætis grænmeti, sem rækta má í sæmilegu sumri hér á landi, því að það þekktist lítið hér fyrrum.

Fyrir 10—15 árum síðan var grænmeti lítið ræktað, eða ekki almennt, og því minna borðað af því hér á landi. Framtakssamir menn og konur ræktuðu þá og báru á borð fyrir heimilisfólk sitt alls konar jurtarétti, svo sem salat, græn-

kál, spinat o. fl., en fengu stundum það svar hjá fólkinu, að það væri ekki grasbitir og borðaði ekki gras. Á þessu 10—15 ára tímabili hefir þó smekkur og þekking almennings breytt ótrúlega mikið. Nú er talið sjálfsagt, að sem mest og fjölbreyttast sé ræktað af allskonar jurtum, og einstaka framtakssamir menn telja nauðsynlegt að rækta svo mikið, að það sé nægur forði til ársins. En betur má, ef duga skal, og er það hlutverk ríkis, bæja- og sýslufélaga eða búnaðarfélaga að sjá um, að almenningur hafi að staðaldri greiðan aðgang að leiðbeiningum um allt, sem við kemur garðyrkju og matreiðslu og geymslu jurtanna. Þetta verður sennilega bezt gert með því, að víðsvegar um landið séu garðyrkjuráðunautar, líkt og nú eru víða starfandi héraðsráðunautar fyrir búnaðarsamböndin. Engu minni þörf virðist vera fyrir garðyrkjuráðunaut, þar sem vitað er, að sú grein landbúnaðarins er komin skemmra á leið en kvikfjarræktin. Einnig væri tilvalið, að garðyrkjumenn og húsmæðra kennslukonur ferðuðust um héraðs landsins og héldu hvetjandi fyrirlestra um nauðsyn þess að rækta grænmeti og hvernig hentast væri að borða það og geyma. Yrðu þá garðyrkjumennirnir að halda sína fyrirlestra seinnipart vetrar, og teldi ég réttast, að nokkrir garðyrkjumenn færu um hvern fjórðung landsins, svo að hvatning þessi færi sem straumur um allt landið í einu. Það myndi vafalaust hafa mikil áhrif. Aftur á móti yrðu húsmæðrakennslukonurnar að ferðast um á sama hátt seinni part sumars. Þessa aðferð mætti nota til leiðbeininga, þar til garðyrkjuráðunautur væri kominn í allar sýslur landsins og þá um leið húsmæðrakennslukonur sem ráðunautar.

Að endingu ætla ég að láta hér með fylgja, hvernig borða má nokkrar jurtategundir hráar.

Þegar jurtirnar eru borðaðar hráar, tapa þær engu af sínum vítamínum og málmsöltum, og eru þær þess vegna vafalaust hollastar þannig. Er því misskilningur að gera ekki meira að því en nú er gert. Í hráum jurtum eru auðæfi af vítamínum og málmsöltum, sem eru lífsnauðsynleg heilsu mannsins. Og þar sem vitað er að góð heilsa og

hraustur líkami er dýrmætasta eign hvers manns, er það skylda hvers manns að gera allt sem hægt er til að vernda heilsuna sem best. Stór þáttur í heilsuverndinni er að borða góða og holla fæðu, er uppfylli sem best allar kröfur líkamans. Eru það gömul og ný vísindi, að heilsusamlegast er að borða fæðuna sem minnst breytta, eftir að hún kemur frá náttúrunnar hendi.

Flestar jurtir eru meltalegar hráar, en lystugar eru þær aðeins nýuppteknar, óskemmdar og alls ekki trénaðar eða visnaðar.

Hráar jurtir eru hollar fyrir meltinguna, og einnig hafa þær góð áhrif á húð og hár. Þá eru þær góðar fyrir tennurnar, því að tyggja þarf þær meira en soðna fæðu.

Einkanlega eru það mauk og salöt, sem búin eru til úr hráum jurtum, og er mjög höllt að borða þær þannig tilreiddar að morgni dags á fastandi maga, einnig eru þær ljúffengar sem fyrsti réttur til miðdegisverðar, í staðinn fyrir spónamatinn. Þá mætti og borða jurtasalat til miðdegisverðar og þar á eftir skyr og mjólk, það yrði bæði holl og nærandi máltíð. Þá er og sjálfsagt að borða jurtasalat til kvöldverðar með brauði, í staðinn fyrir annað viðmeti.

Safi úr sitrónum er hollur og gerir salötin mikið betri. Það er dýrt að nota hann og ekki alltaf fáanlegur.

Fyrir nokkrum árum var tafla hér í Garðyrkjufélagsritinu um næringargildi jurtanna. En í þetta sinn er aðeins skýrt frá, hver áhrif hvert vítamín hefir á heilsu mannsins.

A-vítamín verndar gegn sumri augnveiki og er nauðsynlegt fyrir þroskun.

B₁ vítamín er vörn gegn sjúkdómi, er nefnist beri-beri og er nauðsynlegt til þess að vöxtur sé eðlilegur, svo og fyrir starfsemi heilans, hjartans og efnaskiptinguna.

B₂ og B₆ vítamín eru nauðsynleg fyrir þroska og eru vörn gegn ýmsum sjúkdómum.

C-vítamín eru vörn gegn skyrbjúgl, þreytu og hjálpa eðlilegum tannvexti og blóðmyndun, svo og efnaskiptum í líkamanum.

D-vítamín eru vörn gegn beinkröm og hjálpa vexti tanna og beina.

E-vítamínið er talið hafa þýðingu fyrir æxlunina.

Salat með skyrósósu.

2—3 salathöfuð, 1 msk. skyr, ½—1 dl. mjólk, 1 tsk. sykur.

Rótin er skorin af salatinu. Blöðin skilin að og þvegin vel úr köldu vatni, vatnið sígi af þeim, en ekki má kreista blöðin, því að í safanum eru vítamín, sem þá myndu fara til spillis.

Blöðunum er raðað í skál. Skyrið er hrært með þeytara, út í það er mjólkinni hrært smátt, og smátt, ásamt sykri-inum. Skyrósósunni er hellt yfir salatið.

Bezt er, að skyrið sé súrt, en sé það ekki, verður mjólkinn að vera súr.

Gulrófnasalat.

Gulrófurnar eru þvegnar, flysjaðar og rifnar á grænmetisjární. Þar í er blandað söxuðum graslauk. Bezt er að blanda hér saman við súrum, þeyttum rjóma.

Radísusalat.

Radísurnar eru þvegnar og rifnar á grænmetisjární. Saman við þær er blandað sitrónusafa með oliu eða þeyttum rjóma með sitrónusafa. Þar í er mjög gott að setja salatblöð, sem skorin eru í ræmur. Í staðinn fyrir rjóma eða oliu má nota súra mjólk. Salatið er látið á græn salatblöð.

Gulrótasalat.

Salat þetta er mjög hollt og gott. Gulrótin er hreinsuð, rifin á grænmetisjární. Saman við hana er blandað sitrónusafa, vatni og sykri eftir smekk. Græn salatblöð eru sett undir salatið á fatið.

Grænkálssalat.

Grænkálið er saxað í söxunarvél. Hvítkál skorið smátt. Gulrætur hreinsaðar og rifnar á grænmetisjární. Jafnmikið er haft af öllum þessum tegundum, og er þessu blandað saman. Bezt er að setja hér saman við þeyttan

rjóma, sitrónusafa og sykur. Rjómanum má þó sleppa, og er þá aðeins notaður sitrónusafi og sykur eða edik í stað sitrónusafa. Einnig má nægjast með útþynnt skyr.

Gulróta- og gúrkusalat.

Gulrætur og gúrkur eru rifnar á grænmetisjárnri. Því er strax blandað saman við þeyttan rjóma og þar í látið eftir smekk sitrónusafi og sykur. Sé rjóminn súr, er ekki notaður sitrónusafi. Ein matskeið af þessu salati er sett á grænt salatblað og þeim raðað í skál eða fat. Einnig má raða salatblöðunum utan um kjöt- eða fiskrétti á fat.

Gúrkusneiðar með gulrótum.

Gúrkurnar eru skornar í sneiðar og raðað á djúpt fat. Gulræturnar eru rifnar smátt. Sitrónusafa og sykri er hrært saman, og þar í er blandað gulrótunum. Sett í topp ofan á gúrkusneiðarnar. Nokkrar gúrkusneiðar eru reistar ofan á salatið.

Tómatar með steinselju.

Tómatarnir eru þvegnir, þerraðir, skornir í sneiðar og raðað í skál í lögum með saxaðri steinselju. Efsta lagið á að vera steinselja. Þrjár matskeiðar af salatolíu og 1 matskeið edik er hrært saman. Þar í er látið salt og pipar og leginum hellt yfir í skálina. Salat þetta er mjög ljúffengt með fiski eða kjötréttum.

Grænmeti á brauð.

Radíurnar saxaðar, blandaðar hrærðu smjöri ásamt karse.

Radíurnar skornar í sneiðar og settar ofan á ost.

Gúrku- og tómat sneiðum raðað til skiptis á sneiðina.

Gulrót rifin með karsa eða steinselju.

Tómat sneiðar með söxuðum graslauk.

Næpur með söxuðum graslauk eða steinselju.

Undir hverja tegund af þessu viðmeti á að láta grænt salatblað, svo að brauðsneiðin digni ekki.

Helga Sigurðardóttir.

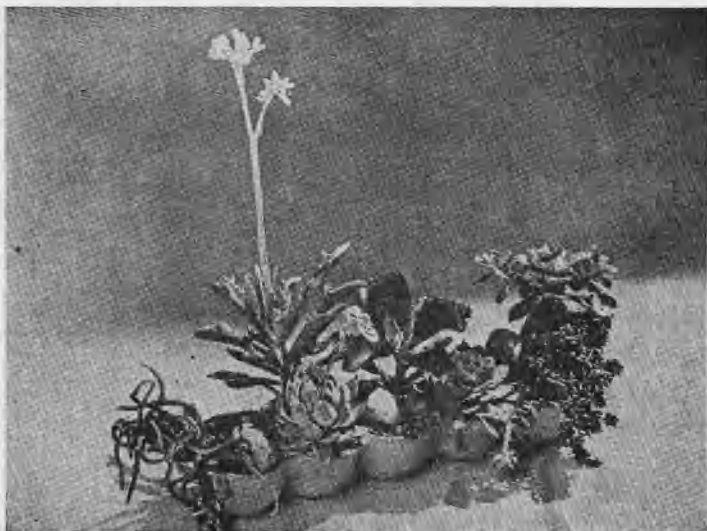
Um stofublóm

Sól hækkar á lofti, daginn lengir, náttúran vaknar til nýs lífs, jörðin er að byrja að grænka, allt minnir á hið fagnandi vor. Það, sem okkur finnst léttu af okkur vetrarfarginu, eru blómin. Frá alda öðli hafa blómin verið notuð við hin ólíkustu tækifæri, við sorgarathafnir, á hátíðum o. s. fr.

Stofublóm eru ekki óþarfa tildur, heldur eru þau nauðsynleg til að gera heimilið vistlegt og aðlaðandi, sé þeim smekklega fyrir komið. Nú eru mest notaðar hinar svokölluðu „hengijurtir“, kaktusar eru einnig notaðir, sérstaklega ef margir eru hafðir saman í skálum eða kössum. Í hornum eru burknar og árelfur eða pálmar. En blómin þurfa mikla umhugsun.

Aðalskilyrði til þess að jurtin þrífist vel er, að hún sé í hæfilega rúmum blómsturpotti með gati á botninum og skál undir. Það getur verið eins skaðlegt að láta jurtina vera í of stórum potti eins og of litlum. Ef hann er of stór, súrnar moldin, þar sem ræturnar ná ekki að drekka í sig vatnið, og getur þá jurtin visnað upp. Á sumrin er betra að vökva á kvöldin, en á veturna á morgnana. Jurtir, sem hafa safamikla stöngla og blöð og eru í örum vexti, þurfa þó vatn um miðjan daginn líka. Ekki skal vökva hengijurtirnar eða kaktusa meira en svo, að þær geti drukkíð til sín allt vatnið. En t. d. hortensíur þurfa helst að standa í vatni öðru hvoru. Gott er að hafa vatnið aðeins volgt.

Einu sinni í viku skal sprauta blómin með þar til gerðri blómasprautu. Einnig má setja þau út í rigningu, ef milt er í veðri. Ef nýbúið er að planta jurtunum, mega þær ekki standa í mikilli sól.



Rauðleirsskál með skipulega gróðursettum þykkblöðungum og kaktusum.



Myndin sýnir, hvernig hægt er að gróðursetja í skálar, svo að þrjú sé að þeim.

Margar jurtir þola ekki sterkt sólskin og vaxa betur í hálfskugga, en þær er hægt að hafa á veggjum í grindum eða á gólfinu. Skal ég hér nefna nokkrar þeirra:

Nepeta, Medeola, Gyðingurinn gangandi, Aronsskegg, Plectranthus, Lonicera tatarica, Asparagus Sprenger, Ipomoea, Campanula, Vinca, Efoj.

Allar þessar jurtir mega ekki vera í mikilli sól.

Í gluggum eru helst þessar:

Veronika, Kaktusar, Ísplöntur, Þykkblöðungar, Beinviður, Stofuvínviður.

Þetta eru þær blómategundir, sem fáanlegastar eru hér. Húsmæður ættu að gera sér far um að hugsa vel um blómin, ekki síður en matinn og húsgögnin, það gerir þeim lífið léttara og unaðslegra.

Ragna Sigurðardóttir.

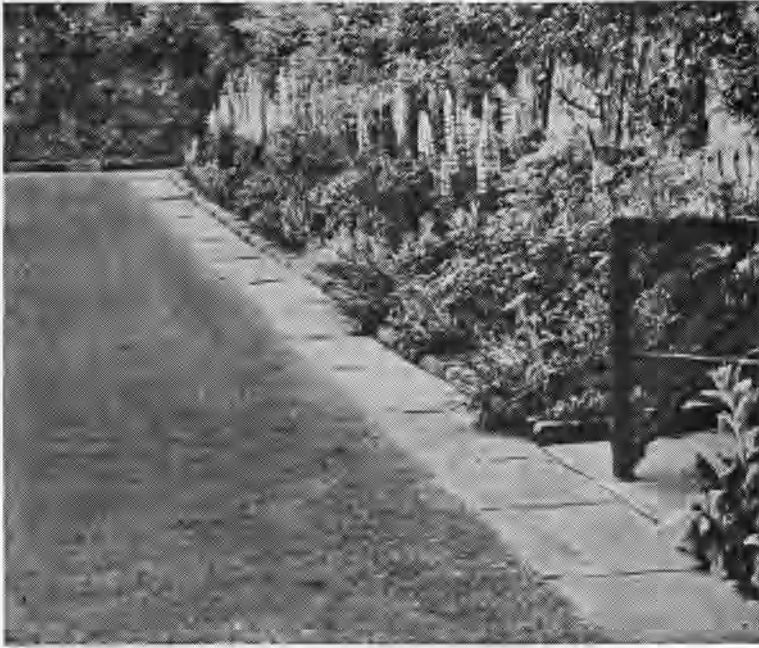
Skrúðgarðar

Þegar ég var lítill snáði, fékk ég einu sinni bréf frá lítilli frænku minni á Akureyri. Í bréfinu bauð hún mér meðal annars að koma norður og heimsækja sig, og til þess að gera heimboðið sem girnilegast, taldi hún upp ýmislegt, sem hún ætlaði að sýna mér, þegar ég kæmi. Einkum man ég eftir, að hún skrifaði mikið um skemmtigarðinn, sem hún lýsti allitarlega, trjánum, sem voru margar álnir á hæð, blómunum, í alla vega litskrúði, runnunum, rósunum yndisfögru, gosbrunninum o. s. frv. Lýsingin heillaði mig, og ég man eftir, að mig langaði mikið til að sjá þennan yndisfagra stað, sem ég reyndi að gera mér í hugarlund, hvernig liti út, en úr því varð nú ekki þá.

Því miður fékk ég ekki tækifæri til að sjá skemmtigarðinn á Akureyri fyrr en á síðast liðnu sumri, og þegar ég hafði séð hann, undraði mig ekki, að hann hafði hrifið huga litlu frænku minnar, og án efa hefir hann veitt ýmsum fleiri margar ógleymanlegar ánægjustundir.

Eitt af því, sem alveg sérstaklega hlýtur að vekja athygli okkar Íslendinga á ferðalagi erlendis, eru skemmtigarðarnir, sem þar eru hvarvetna að finna. Margir þessara garða eru yndislega fagrir, eins konar paradís í smáum stíl, aðrir eru viðáttumikil flæmi, þar sem fyrst og fremst er hugsað um, að fólkíð geti dvalið í kyrrö og næði, en minni áherzla lögð á að gróðurinn sé sérkennilegur.

Sögu skemmtigarðanna má rekja langt aftur í tímann. Fyrir þúsundum ára byggðu menningarþjóðirnar skemmtigarða, stórkostlega að útliti og íburði. Allt fram á síðari aldir voru þó þessir garðar byggðir aðeins fyrir konunga, keisara og aðra stórhöfðingja og aðeins þeim sjálfum til



augnayndis. Almúganum var bannaður aðgangur að gördunum, og hann sá þá því aðeins í fjarska, eins og æfintýri. Með aukinni menningu og þjóðfélagslegu jafnræði héfir orðið breyting á þessu, eins og svo mörgu öðru. Nú eru skemmtigarðarnir fyrst og fremst fyrir fólk, byggðir fyrir það og notaðir af því, enda sameiginleg eign þess.

Á Norðurlöndum er tæplega svo lítill bær eða þorp, að ekki sé þar skemmtigarð að finna. Þeir eru taldir jafnsjálfsagður liður og götur og torg og án þeirra ekki hægt að vera, jafnvel í litlum sveitabörpum eru stundum myndarlegir skemmtigarðar. Fátækir bæir veita árlega stórfé til viðhalds og endurbóta þessum gördum, og það merkilega er, að enginn telur það fé eftir. Í stærri bæjum og borgum eru þessir garðar fjölmargir og stórir, og þar vinna að staðaldri fjöldi garðyrkjumanna og verkamanna. Ýmsir þessara garða eru svo fagrir og aðlaðandi, að okkur löndunum,



sem ókunnugir erum jafn-stórkostlegum trjágróðri og jafn-margbreytilegu blómskrauti, verða þeir ógleymanlegir. Yndislegar perlur í þrasi og ryki borganna. Þessir garðar eru líka kærkominir blettir öllum borgarbúum. Þangað leita þeir eftir erfiði og strit dagsins, og á helgidögum leitar fólk þangað í þúsundatali.

Skemmtigarðarnir hafa stórkostlegt, menningarlegt gildi fyrir stórborgirnar, sérstaklega æskulýðinn. Í skemmtigörðunum kynnist hann hinu gróandi lífi moldarinnar, svo að þeir verða kærkomið athvarf frá steinsteyptum, rykugum götunum. Skemmtigarðarnir eru í raun og veru sameiginlegur hvíldar- og skemmtistaður, jafnt yngri sem eldri. Í mörgum skemmtigörðum eru danssalir, eða séð fyrir öðrum skemmtiatriðum, svo að unga fólkið getur unað sér þar við glaum og gleði á kvöldin. Að morgni eru þeir kyrrilátir og hljóðir, og þá reikar eldri kynslóðin um götur og grasfleti, dáist að blómunum og heilsar upp á trén, sem mörg eru gamlir kunningjar og e. t. v. geyma gömul leyndarmál frá æskuárunum.

Eins og ég drap á áður, er allverulegum fjárhæðum varið

til skemmtigarðanna jafnvel í litlum bæjum, en ef til vill er það eina fjárveitingin, sem allir eru sammála um, að nauðsynlegt sé að leggja af mörkum og enginn telur eftir. Sýnir þetta, hversu nauðsynlegir þessir garðar eru taldir, og hversu ánægt fólkíð er yfir að hafa þá.

Nú mætti spyrja að því, hvernig þessum málum er háttað hér á landi.

Íslenzka þjóðin hefir til þessa haft lítið af skemmtigörðum að segja, enda eðlilegt, þar sem vöxtur bæjanna hefir aðallega orðið hin síðari ár. Vísira að skemmtigörðum er þó að finna á nokkrum stöðum á landinu, og skarar garðurinn á Akureyri langt fram úr. Þegar tekið er tillit til þess, hvað sá garður er lítil og ungur, gefur það nokkrar bendingar um, hvað hægt væri að gera og hægt væri að ná hér á landi, án verulegra erfiðleika. Hin síðari ár virðist áhugi fólksins, sem býr í bæjunum, vera að aukast fyrir því, að koma sér upp laglegum görðum við híbýli sín, og í ýmsum bæjum láta nú sterkar raddir á sér bæra um að stofna beri skemmtigarða í bæjum, og á garðurinn á Akureyri sjálfsagt mikinn þátt í þeim áhuga. Fólk, sem hefir séð hann, fer að hugsa um það með sér, að slíkan garð þyrfti bærinn þess einnig að eignast. Vonandi er, að slíkum skoðunum vaxi fiskur um hrygg og verði almennari með hverju árinu sem líður.

Í hverjum einasta bæ og þorpi þarf að koma upp skemmtigarði, sameiginlegum garði — athvarfsstað — hvíldar- og skemmtistað fyrir alla bæjarbúa, þar sem æskan og ellin eiga sér sameiginlegt athvarf meðal ilmandi gróðurs. Stærð þessara garða og íburður til að byrja með yrði að sjálfsögðu að fara eftir efnun og ástæðum og eftir því, sem hver og einn vildi á sig leggja, eða öllu heldur hvert bæjarfélag.

Vel færi á því, að íþróttavellir, sundlaugar o. þ. u. l. væri í sambandi við eða hluti af garðinum. Æskuþróttur og gróður eiga samleið.

En hvernig má nú leysa slík mál?

Ef við tökum t. d. lítinn bæ eða þorp og gerum ráð fyrir, að nokkrir bæjarbúanna hefðu áhuga fyrir að koma upp

skemmtigarði, en það er að sjálfsögðu frumskilyrðið, að einhver áhugi sé á staðnum fyrir málinu, þá liggur beinast við, að þessir menn stofni með sér félag eða beiti áhrifum sínum í öðrum félögum, t. d. í ungmennafélagi eða kvenfélagi, sem þá beittu sér fyrir lausn málsins. Bezta lausnin myndi þó að líkindum vera að stofna sérstakt skemmtigarðsfélag, þ. e. a. s. félagsskap, sem beitti sér fyrir lausn málsins. Önnur félög hafa flest mörg önnur áhugamál, svo er og heldur ekki vist, að í þeim séu allir þeir, sem áhuga hefðu fyrir þessu máli á staðnum, svo miklar líkur eru til þess, að sérstakur félagsskapur myndi verða giftudrýgri fyrir málið en ef önnur félög tækju það að sér. Það fyrsta, sem félagið þarf að gera, er að velja og fá umráð yfir hentugu garðstæði og afla fjár til framkvæmda, því að peningarnir eru afl þeirra hluta, er gera skal. Að sjálfsögðu hvílir skylda á bæjarfélagi að styrkja málefnið, ekki virðist og ósanngjarnt, að ríkið veitti nokkurn styrk, enda mörg forðæmi fyrir slíku hjá öðrum þjóðum. En að sjálfsögðu þarf félagið að gera meira en að heimta styrki frá ríki og bæ. Hinar venjulegu leiðir til fjáröflunar, þegar menningarfyrtæki eiga í hlut, þarf einnig að fara. Það þarf að stofna til happdrættis, skemmtana, samskota og á annan hátt afla félaginu tekna.

Þegar hentugt garðstæði er fengið og nokkurt fé í sjóði, er hægt að byrja á að hefjast handa um byggingu garðsins. En fyrst þarf þó að skipuleggja garðinn, og gera þarf það strax í upphafi, að minnsta kosti þarf að taka ákvarðanir um öll aðalatriði, þannig að heildarsvipur garðsins sé þegar ákveðinn.

Bezta er að tryggja þegar í upphafi nægilegt land og skipuleggja garðinn í heild, en vinna aðeins að nokkrum hluta í einu, eftir því sem efni og ástæður leyfa og byggja þannig garðinn upp á fleiri eða færri árum. Að byrja með lítinn garð, án aukningarmöguleika, er mjög óhyggilegt vegna framtíðarinnar. Í upphafi er sjálfsagt að vera stórhuga, minnst þess, að garðurinn á kannske fyrir sér að verða mörg hundruð ára gamall, og er ekki orðinn fallegur fyrr

en eftir nokkra áratugi, og á skemmri tíma getur margt breytzt, bærinn stækkað stórkostlega og fjárhagsgeta og kröfur aukzt.

Það fyrsta, sem svo þarf að gera, er að ræsa garðstæðið vel og vandlega, síðan brjóta landið og jafna í samræmi við skipulagsuppdráttinn. Eins og áður er sagt, má vel láta sér nægja að taka aðeins fyrir nokkurn hluta garðsins í einu, en þá er að sjálfsögðu nauðsynlegt, að nákvæmur heildar skipulagsuppdráttur sé fyrir hendi og að eftir honum sé farið, svo að ekki þurfi að róta eða breyta því, sem einu sinni er búið að gera. Í görðum minni bæja og kaupstaða, þar sem gera má ráð fyrir, að fjárhagur sé af skornum skammti, ætti gróðurinn fyrst til að byrja með að vera aðallega tré og grasfletir. Blómagróðurinn er dýr, enda þótt hann sé fagur, og nýtur sín ekki nema með mikilli umhirðu, sem hlýtur að kosta verulegt fé og fátæk félög mega ekki við. Það er hyggilegra að gróðursetja sem mest af trjáplöntum og einbeina kröftunum í þá átt til að byrja með, því að trén eiga langan tíma fyrir sér að þroskast, en því fyrr sem gróðurinn nær nokkrum þroska, því fyrr verður garðurinn fagur, og þá má alltaf bæta við blómabeðum, því að þroskatími þeirra er svo stuttur. Í garðinn ætti þó strax í upphafi að flytja nokkuð af íslenskum blómum og gróðursetja þau þar, og þá sérstaklega ýms fjallablóm.

Í slíkum garði gæti verið mjög ánægjulegt að hafa steinbeð eða hæð, þar sem gróðursettar væru ýmsar fjallaplöntur. Fjallablómin eru fegurri og harðgerðari en nokkur önnur blóm, og ættu því að vera sjálfsögð í-görðum hér á landi. Í garðinum ætti og að vera gosbrunnur, laufskáli og fleira af slíku tagi, sem stuðlar að því að gera garðinn aðlaðandi og skemmtilegan. Þá mætti, eins og ég hefi áður dregið á, hafa íþróttavöl í sambandi við garðinn, eða jafnvel sem hluta af garðinum. Þá mætti og koma fyrir danspalli, eða dansskála ásamt veitingaskála í garðinum, gæti það bæði orðið ánægjulegur skemmtistaður og styrkt garðinn fjárhagslega.

Til þess að hægt sé að koma upp myndarlegum skemmti-

garði, þarf duglegt og þrautseigt félag að standa að baki, félag, sem aldrei hvikar frá settu marki, þó að á móti blási með köflum. En launin eru líka mikil, þótt ekki fáiast þau greidd í peningum. Og ef margar hendur vinna að því verki, þarf það ekki að slíga neinar herðar. Þið, sem í bæjunum búið, reynið að gera ykkur í hugarlund, að stór og fallegur skemmtigarður væri miðdepill félags- og skemmtanalífs ykkar. Væri það ekki ánægjulegt? Og væri það mál ekki þess vert að hrinda því í framkvæmd? Myndu ekki börn ykkar og barnabörn blessa ykkur og vera þakklátari fyrir slíkan arf en önnur vafasöm verðmæti? Athugið það mál.

Í bæjum, þar sem ódýrt rafmagn er fyrir hendi, eða í Reykjavík, sem væntanlega fær bráðlega heita vatnið frá Reykjum til upphitunar, eru alveg sérstök skilyrði til að skapa fram úr skarandi fallega skemmtigarða, með fjölbreyttari og fegurri gróðri en nokkur getur látið sig dreyma um. Í glerhöllum má rækta ýmsar suðrænar skrautjurtir, eins og nú er gert í ýmsum grasgörðum stórborganna með göðum árangri. Með því að skýla plöntunum yfir veturinn undir gleri og flytja þær út í garðinn yfir sumartímann, gætu fjölmargar blóma-, runna- og trjátegundir staðið í fullum blóma úti yfir sumarið, og með því að rækta þær í böllum, fötum eða vírnetskörfum, er hægt að hafa ánægju af þeim ár eftir ár. Í upphituðum beðum gætu fjölmargar plöntur, þar á meðal þúsundir blómategunda, náð fullum þroska.

Það væri án efa hægt og möguleikar á því, að búa hér til skemmtigarð, sem gæti að fegurð og fjölbreytni jafnast á við hvaða skemmtigarð sem er meðal nágrannaþjóða okkar. Og ég vil taka það fram, að þetta eru ekki augnabliksgífurýrði, heldur orð, sem ég er reiðubúinn að standa við. Heita vatnið og rafmagnið skapa næstum ótakmarkaða möguleika á þessu sviði.

Ég vil svo að lokum skora á alla þá hina mörgu, sem ég hefi orðið var við að hafa áhuga fyrir þessu máli, að þeir stofni með sér skemmtigarðsfélög. Hyggilegast væri fyrir slík félög að ganga í Garðyrkjufélag Íslands, sem fúslega

mun veita slíkum málum stuðning eftir beztu getu, og væntanlega mun geta veitt nokkrar leiðbeiningar.

Ef til vill verður þess ekki langt að biða, að skemmtigarðar byki jafnsjálfsagðir í bæjum hér á landi og í nágrennalöndunum, og veiti sama gagn og gleði og þar, og er þá vel farið.

Reykjum, 20. maí 1941.

Unnsteinn Ólafsson.

Kirkjugarðar

Frá upphafi vega eru til sagnir og sýnilegar leifar grafa og greftrunarsíða. Látnum vinum og ættingjum var sýndur sómi og lotning á ýmsan hátt þegar í fornöld. Fóru greftrunarvenjur mjög eftir menningarástandi þjóðanna og trúarbrögðum. — Flestir hafa heyrt um grafhýsin miklu (pýramídana) í Egyptalandi. Á Norðurlöndum sjást ennþá leifar steindysja, og haugagerð tíðkaðist bæði þar og hér á Íslandi. Í þessi mannvirki hefir verið lögð ótrúlega mikil vinna. Það verður því aðeins að fullu skilið, þegar athugað er, hve ófullkomin verkfæri fornmanna voru, samanborið við tækni vorra tíma. Fer harla lítið fyrir starfi okkar við kirkjugarðana hjá því, enda leikur naumast á tveim tungum, að vel mætti leggja meiri rækt við þá en nú er títt hér á landi.

Hvernig eiga kirkjugarðar að vera nú á tímum?

Hentugir grafreitir verða þeir að vera og jafnframt fagrir, friðsælir blettir. Vill oft verða misbrestur á þessu, einkum síðara atriðinu. Góðum árangri verður því aðeins náð, að settar séu reglur um skipulag kirkjugarða í öllum meginatriðum. Skulu sett ákvæði um gerð leiðanna, viðhald kirkjugarðsins, leiðbeiningar látnar í té um gróðursetning trjáa og jurta o. s. frv. Má sízt vanrækja þá hlið málsins, sem að almenningi snýr.

Nauðsynlegt er að hafa uppeldisáhrif á fólkið.

Hvert leiði er hlekkur í heilli festi, og mega þar hvergi sjást missmíði á, ef yfirbragð garðsins á að geta orðið fagurt og sefandi. Þetta verða allir að skilja. Gerð og útlit kirkjugarðanna fer auðvitað nokkuð eftir legu þeirra og landslagi. En yfir þeim á jafnan að hvíla tignarleg ró og alvara dauðans. Þeir verða að bera sérstakan svip hlut-

verks síns. Þar á að ríkja blær friðar og hvíldar. Verða áhrif kirkjugarðanna jafnan ólík áhrifum annarra gróðurreita. — Ekki er öllum hent að skipuleggja kirkjugarða og skapa þar fegurð og sefandi áhrif á hug og hjarta. Garðyrkjumenn verða að hafa hönd í bagga og leysa verkefnið í samstarfi við kirkjuvöld landsins og ríkið. Það er eina færa leiðin. Það fara ónot um menn, sem starfað hafa við kirkjugarða og skrudgarða erlendis, er þeir koma í íslenskan kirkjugarð. Svipað mun þeim Íslendingum fara, sem eitthvað þekja til þessara mála á Norðurlöðum.

Íslenskir kirkjugarðar eru víðast hvar bæði illa skipulagðir og vanhirtir.

Sem dæmi má nefna gamla kirkjugarðinn í Reykjavík og raunar hvaða kirkjugarð sem er á landinu. Það þarf ekki mikla fegurðarþekkingu til þess að sjá og skilja, að ekki er fegurðinni fyrir að fara í kirkjugörðunum íslensku. Augað nýtur ekki hvíldar. Áhrifin eru þvert á móti óróleg og trúflandi. Elga hinir misháu steinsteypuveggir, tindóttir og stöllóttir, ásamt legsteinasafni af flestum hugsanlegum stærðum og gerðum, drjúgan þátt í því að spilla tign og friðsæld staðarins. Til afsökunar á þessu ófremdarástandi má færa það fram, að allt frá upphafi hefir ekkert tillit verið tekið til garðyrkju eða blómskreytingar í kirkjugörðunum. Það hefir verið látið reka á reiðanum. Um fegurð hefir lítt verið skeytt eða alls ekki.

Nú fer áhugi og þekking á ræktunarmálum óðum vaxandi í landinu. Þess vegna hlýtur að vera tímabært að breyta um stefnu og skapa kirkjugarðamenningu. — Götur (línurnar) í nútímakirkjugarði eiga að vera beinar eða ögn bogadregnar. Beinar götur hafa þann kost, að landið notast betur en ella, vegna lögunar leiðanna, sem móta frumdrætti garðsins. Hagkvæmt er að skipta kirkjugörðunum í hverfi eða reiti, t. d. fjölskyldugrafreiti, barnagrafreiti, einkagrafir o. s. frv. Gildir þetta einkum í kaupstöðum. Ef kirkjugarðurinn liggur í halla, eru gerðir í hann stallar. Er þá venjulega hafður heill reitur á stalli hverjum. Stundum eru þar hafðar tvær grafaraðir með stíg á milli og

aðeins örsjaldan ein grafaröð.

Akvegir í garðinum skulu vera um 4 m. breiðir og *gangstígar* 1,5—2 m. breiðir, Stígarnir þurfa að vera svo margir, að þeir liggi að hverri gróf. Allstór hluti kirkjugarðsins fer í vegi og gangstíga. Ennfremur þarf

land undir trjáreiti, blómabeð og grasfleti. Veitir ekki af 40% af landi kirkjugarðsins í vegi og skrudreiti, ef vel á að vera. Þessa þarf að gæta, en um þetta hefir lítt verið hirt fram að þessu á Íslandi.

Þegar skipulagningu garðsins er lokið í meginatriðum, landið jafnað, vegagerð, skrudreitagerð og niðurskipun grafreitanna lokið, kemur röðin að sjálfum leiðunum. Algeng grafastærð er 3 fermetrar (2,5×1,2 m.). Það er lítill blettur, sem engum ætti að vera ofraun að annast vel, ef fólk aðeins kærir sig um það. Leiðin eiga að vera í sömu hæð og gangstígarnir. Gerðin á að vera einföld og í samræmi við legsteinana. Gróðurinn á leiðunum á ekki að vera heilt jurtasafn, heldur bera heildarsvip. Einn litur á helzt



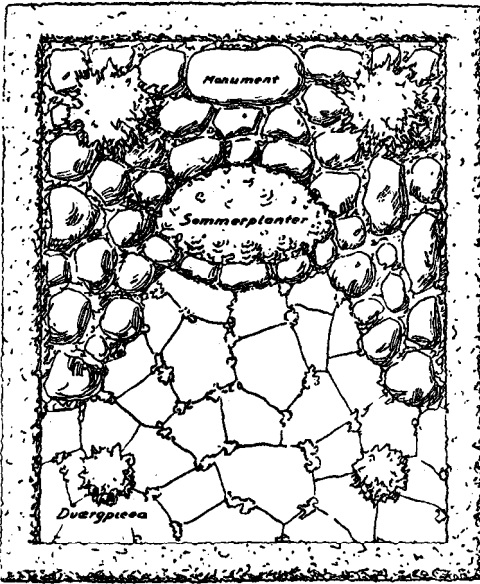
Leiðaröð. Limgarður bakvið.



Núttímaleiði.

að vera ríkjandi á hverju leiði. Getur farið vel á því að gróðursetja þar eitt tré, t. d. birki, reyni, víði, lævirkjatré, fjalla-furu eða rósa-runna. Nógu er úr að velja af hent-

ugum blómjurtum. Má benda á ýms lágvaxin sumarolóm, t. d. *sveignál* (*Alyssum maritimum*), *haustfífla* (*Asters*), *morgunfrú* (*Calendula*), *kragablóm* (*Iberis sempervivens*), *fiðurnelliku* (*Dianthus plumarius*), *brekkunelliku* (*D. deltoides*), *Lobelia*, *Erinus*, *Gleym-mér-ei* og ýmis fleiri fjalla-blóm. Á vorin eru laukjurtir hentugar, t. d. *maiklukka* (*Scilla silvirica*), *snækklukka* (*Galanthus nivalis*) *stjörnu-blóm* (*Chionodoxa sardensis*), *vorlaukur* (*Crocus vernalis*), *páska- og hvítasunnuliljur*. Ennfremur ýms önnur vorblóm t. d. *skriðnablóm* (*Arabis alpina*), *Bellis perennis* og margar *fjölur*. (*Viola tricolor*). Lítið er um limgarða hér á landi.



Leiði. Búið hnallungum og hellum.

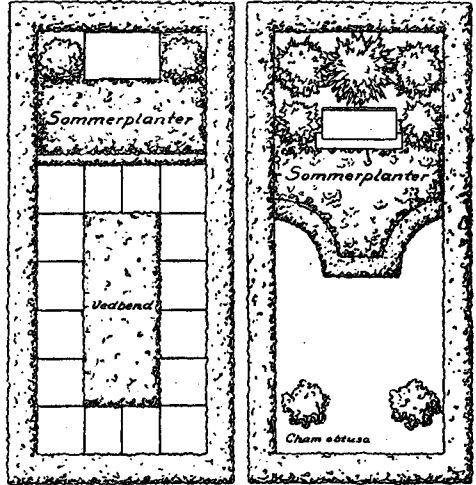
má eflaust gera að því, að rækta limgarða úr víði, birki, eða ribsí kringum leiðin. Limgarðar geta verið mjög snotrir, það er miklu léttara yfir þeim heldur en járninu eða steypugörðunum.

Erfiðasta verkefnið mun verða að koma á samræmi milli legsteins og leiðis. Fegurðartilfinning fólks er misjöfn og

Meðan þá vantar, verður aðallega að notast við járn og grjót í girðingum um leiðin. Girðingarnar eiga að vera mun einfaldari að gerð en nú tíðkast. Burt með álnaháu steinsteyptu múrana, sem nú eru algengir umhverfis leiðin. Súkur úr grjóti með járnfestum, eða lágum járnrimlum á milli á steypum grunni eru miklu fallettri. Nokkuð

naumast verður hjá því komið, að hver velji legstein eftir sínu viti. Venjulega er því svo farið, að því efnaðri sem ættingjar hins látna eru, þeim mun stærri legsteinn verður reistur á gröfinni. Helzt þyrfti að komast á samvinna milli kirkjugarðayfirvalda, steinhöggvara og lýðsins um val á legsteinum. *Þetta er ekkert einkamál, ef að er gáð.* Legsteinninn og áletrun hans eiga einmitt erindi til almennings.

Steinninn tal- ar sínu máli löngu eftir að nánustu vinir þess, sem í gröfinni hvílir, eru látnir. — Í þessu sambandi má benda á það, að steinsteypu veggirnir fela í sér möguleika til notkunar, ef rétt er að farið. Vel getur farið á þeim, sem bakvegg við enda leiðisins. Í vegginn má svo



Leiði.

greypa minningarspjald. *Þetta gæti verið lausn á legsteinamálinu.*

Ef ekki er unnt að leysa málið með samkomulagi, verður að setja fastar reglur til úrbóta á varfærinn og hagkvæman hátt. Mesta stærð legsteina í hlutfalli við lengd leiðisins skal ákveðin. Jafnframt skulu vera fyrirmæli um það, hvar á leiðinu steinninn skuli standa, hann má ekki vera of framarlega, heldur við bakvegg þess.

Aðalvinnan við kirkjugarða er viðhald og hirðing, bæði á vegum og gróðurreitum garðsins og á leiðunum. Ef eigendur leiðanna sjá sjálfir um hirðingu þeirra, verður að vera eftirlit með því, að verkið sé vel af hendi leyst. Kirkjugarðarnir eiga að vera kyrlátir fagrir blettir, vel hirtir. Það á að vera hvíld í því að koma þangað. Hvergi má sjást illgresi á veg-

um, stígum, leiðum eða gróðurreitum. Grasbletti og jaðra verður að slá oft, svo að þeir séu snöggir og fagurgrænir. Jurtir verður að endurnýja eftir þörfum, svo að allt beri blæ umhirðu og fegurðar. *Kirkjugarðsstjórninni ber að ganga á undan með góðu dæmi, og hún á að geta veitt leiðbeiningar. Er það góður siður, sem víða tíðkast, að hún annist minningargrafreiti, t. d. leiði frægra manna, og sé sú umhirða öðrum til fyrirmyndar.* Þetta hefir mikil uppeldisáhrif og kennir almenningi að hirða leiði sín og garða vel og snyrtilega. Loks geta dagblöðin beitt áhrifum sínum til góðs, þér sem annarsstaðar, ef þau eru vakandi. Hlutverk þeirra er að snúa máli sínu til lýðsins, benda á gallana og styðja úrbætur allar með ráðum og dáð. Gætu blöðin eflaust bætt mikið úr því ófremdarástandi, sem nú ríkir í íslenzkum kirkjugörðum, og vakið skilning almennings á málinu. — Geti þessi grein mín stuðlað að því, að kirkjugarðarnir íslenzku megi verða fegurri og bera meiri menningarvott í framtíðinni heldur en þeir gera nú, þá er tilganginum náð.

Ole P. Pedersen, Garðyrkjuskólanum.

Ræktun jarðarberja

Vegna þess, að M. Simson ljósmyndari á Ísafirði hefir mörg undanfarin ár fengizt við ræktun jarðarberja í görðum, með ágætum árangri, hefi ég snúið mér til hans og beðið hann að skrifa grein í ársritið um þetta efni. — Ræktun jarðarberja er stöðugt að aukast. Þó hefir ræktun þeirra til þessa aðallega verið framkvæmd í gróðurhúsum og vermireitum, en ræktun jarðarberja í görðum á sér einnig framtíð hér á landi. Hér fer á eftir grein M. Simsonar ljósmyndara.

Ritstj.

Ef dæma á eftir því, sem ritað hefir verið í ýms garðyrkjurit, ætti ræktun jarðarberja í görðum hér á Íslandi að vera mörgum erfiðleikum bundin, en mín reynsla hér á Ísafirði sýnir það gagnstæða.

Ég hefi síðastliðin 10 ár ræktað jarðarber hér í görðum, og aðeins tvö sérstaklega slæm sumur hafa öll berin ekki náð því að þroskast. Sú jarðarberjategund, sem ég rækta hér, er Deuts Evern, og eru plönturnar upprunalega fengnar frá Danmörku. Reynslan hefir sýnt, að bæði plöntur og ber ná hér meiri þroska en í Danmörku. T. d. hafði ég sumarið 1939 ca. 20 kg. af berjum af 100 plöntum, en vegna þess að plönturnar höfðu upprunalega verið gróðursettar of þétt, fékk ég aðeins 10 kg. af söluhæfum berjum. Hitt eyðilagðist nærri alveg af þrúgumyglu.

Berín vikuðu frá 20—40 grömm hvert. Berín verða alltaf fullproskuð á tímabilinu frá því seinast í júlí og fram í miðjan september. Ræktunin er, eins og áður er sagt, framkvæmd eingöngu í garði, og moldin í garðinum er ekki neitt frábrugðin því, sem almennt gerist, þótt garðmold geti að vísu oft verið nokkuð mismunandi.



Blómstrandir jarðarberjaplöntur í garði M. Simsonar ljósmyndara á Ísafirði.

Ég skýli plöntunum aldrei neitt yfir veturinn. Á vorin klippi ég öll visin blöð af plöntunum og hreinsa á milli raðanna. Að því búnu tek ég allan nýgræðing, er vaxið hefir út úr ofanjarðarrengrunum og vel ungu plöntunum skjólbetri stað í garðinum. Af tilbúnum áburði nota ég aðallega nitrophoska. Að öðru leyti er sumarhirðingin mest fólgin í því að hreinsa allt illgresi frá plöntunum og gæta þess, að engin óþrif ásæki þær. Að lokinni uppskeru ber ég áburð að plöntunum. Millibilið milli plantnanna í röðinni er 40 cm., en 50 cm. milli hverra tveggja raða. Þar næst 70 cm. breið gata, og svo aftur aðrar tvær raðir o. s. frv., þannig að hverjar tvær raðir mynda einskonar beð.

Það finnst kannske mörgum þetta óþarflega mikið millibili milli plantnanna, en mín 10 ára reynsla hefir fært mér sannanir fyrir því, að það má ekki vera minna, og meira að segja þrátt fyrir þetta ná plönturnar alveg saman, þegar þær fara að eldast.

Ungar plöntur mætti gróðursetja með 20 cm. millibili í röðunum, og t. d. næsta ár flytja aðra hverja plöntu burtu, og á þann hátt veita þeim, sem eftir verða, meira vaxtar-rúm. Ekki ætti að hafa plönturnar eldri en 5—7 ára.



Stórvarið jarðarber úr garði ljósmynningarans á Ísafirði.

Skjólgirðingar. Vel hefir reynzt í þessu tilefni að nota striga, er negldur hefir verið á staura, er reknir hafa verið niður meðfram röðunum með 1—1½ metra millibili, breidd strigans ætti að vera 35 cm.

Á þennan hátt fæst sæmilega góð skjólgirðing utan um hvert beð (2 raðir), en þetta skyggir næstum því ekkert á plönturnar, lega beðanna ætti að vera frá suðri til norðurs. Mestu erfiðleikarnir eru að vernda berin fyrir þrúgunmyglu. Gott ráð er t. d. að klippa smámöskvað vírnet niður í 30×30 cm. búta, leggja þessa netbúta í boga, og setja þá niður á milli plantnanna, og láta síðan berstilkana hvíla á þessu. Á þennan hátt njóta berin meiri birtu og liggja ekki ofan á moldinni, og skemmast því síður af myglunni. Ef allar unglöntur eru skornar burtu, jafnóðum og þær myndast á ofanjarðarrenglunum, gefa gömlu plönturnar af sér meiri ber næsta ár.

Ég hefi nú í stuttu máli skýrt frá reynslu minni með ræktun tegundarinnar Deuts Evern, sem ég hefi ræktað með ágætum árangri, og vildi ég óska, að reynsla mín í þessu efni gæti orðið sem flestum að liði. *M. Simson.*

Um rauðrófur

Rauðrófur eru ein af þeim grænmetistegundum, sem allt of líttill gaumur hefir verið gefinn hér á landi enn sem komið er. Stafar þetta, að ég held, fyrst og fremst af því, að almenningi hafi verið það byrnir í augum að gera tilraunir til ræktunar þessa ljúffenga og holla rótarávaxtar. Því er líka þannig varið, að í okkar mjög svo óblíða veðurfari eiga rauðrófur erfitt með að ná fullum þroska. Samt sem áður má hér ná ágætum árangri, séu þær ræktunaraðferðir notaðar, sem bezt henta við okkar skilyrði. Skakkar ræktunaraðferðir munu hér, eins og oft vill við brenna, vera hin dýpsta orsök til þess, hve mönnum hefir tekizt misjafnlega ræktun þessa rótarávaxtar.

Rauðrófan gerir mun meiri kröfur til vaxtarskilyrða en þeir aðrir rótarávextir, sem einkum eru ræktaðir hér á landi. Einkum gerir hún meiri kröfur til hitans, og að sumu leyti til jarðvegsins. Dálítið sandblandinn moldarjarðvegur, sem er í góðri rækt, mun henta rauðrófum hvað bezt. Hvað áburð snertir, þá gera rauðrófur líkar kröfur til hans og gulrófur. En gamall, vel gerjaður húsdýraáburður mun henta þeim einna bezt. Ef áburðurinn er nýr, hættir þeim frekar til að tréna. Rauðrófur þrífast oft með ágætum í garði, sem kál hefir verið ræktað í árið áður. Í heitum gördum eru þær auðræktaðar.

Það verður að velja rauðrófum góðan stað í garðinum, í sem mestu skjóli og móti sólarátt. Ágætt er að rækta þær á beðum. Einnig má rækta þær á flötu landi. Millibil á milli raða má telja hæfilegt 30 cm. Jarðveginn verður að vinna sérstaklega vel.

Rauðrófum er sáð síðar að vorinu en flestum öðrum mat-

jurtum. Heppilegasti sáðtíminn hér á landi mun vera um mánaðamótin maí-júní. Ef of snemma er sáð, verður það oft orsök þess, að jurtin hleypur í njóla og eyðileggst. Á þessu atríði veitur ekki hvað minnst. Til þess að flýta fyrir spírun fræsins, er gott að láta fræið liggja til að mynda í rökum klút í einn til tvo sólarhringa fyrir sáningu. Áður en því er sáð, er það svo látið þorna lítið eitt, og gott getur verið að blanda í það dálitlu af þurrum sandi. Er þá mjög auðvelt að sá fræinu. Hæfileg sáðdýpt er 2 cm.

Þegar plönturnar eru vel komnar upp, er grisjað. Hæfilegt bil milli plantnanna er þá 10—15 cm. Við grisjunina er þeim plöntum fremur eytt, sem eru með ljósleitustu blöðin. Gæta verður þess hér, sem endra nær við alla ræktun, að halda illgresinu algerlega í skefjum.

Eftir að grisjun hefir farið fram, er gott að gefa veikt áburðarvatn. Einnig hefir gefizt vel að nota kalksaltþétur. Hæfilegt er að nota 1—2 kg. á 100 fermetra. Töluverða þýðingu hefir að halda yfirborði jarðvegsins lausu á milli plantnanna yfir vaxtartímann. Gott getur líka verið að gefa áburðarlög einstöku sinnum yfir sumarið.

Afbrigði. Gott afbrigði á að vera hnöttótt eða dálítið flatþrýst. Rófan skal helzt vera dökkrauð utan og innan. Sum rauðrófnaafbrigði eru þannig, að ef rófurnar eru skornar í sundur, þá koma í ljós hvítir hringir í sárinu. Þessi afbrigði eru ekki eftirsóknarverð. Einnig er það kostur, að yfirborð rófunnar sé sem sléttast og afbrigðinu hætti ekki til að hlaupa í njóla, en með tilliti til þessa eru afbrigðin æði misjöfn.

Góð afbrigði eru t. d. Detroit forbedret. Rauðrófur þessa afbrigðis eru kúlulaga. Þær eru sérstaklega litfagrar, dökkrauðar og eru prýðilega bragðgóðar. Tekur þetta afbrigði flestum öðrum fram að þessu leyti. Þá má einnig benda á Crosbys og Spangsbjerg II, sem ágæt afbrigði.

Rauðrófur eru ekki taldar vera fljótvaðnar, með tilliti til annarra grænmetistegunda. Mætti þó ætla í góðum sumrum, að upptakan gæti hafizt í seinni hluta ágústmánaðar. Gæta verður þess að ljúka upptökunni áður en fyrstu

haustfrostin gera vart við sig. Tiltölulega mikill hluti rauðrófunnar stendur upp úr moldinni, en kálið er lítið. Þess vegna þola þær mun minna frost en margir aðrir rótarávextir. Við upptökuna skal þess gætt að fara sem varlegast með ræturnar. Ef kálið er snúið af eða skorið, skal þess vandlega gætt að særa ekki rófunna sjálfa. Að öðru leyti getur upptakan farið fram líkt og þegar um gulrófur er að ræða.

Rauðrófur geymast allvel, sé rétt að farið við geymsluna. Geyma má þær í sandi. Vellagaðar rauðrófur eru valdar frá, þannig að þær séu ósærðar og sléttar. Sandurinn er settur í kassa, fyrst hæfilegt lag í botninn, en síðan er rófunum raðað ofan á sandlagið, þannig að þær snerti ekki hver aðra. Síðan er sandlag sett ofan á þær, og þannig koll af kolli, en sandlag er haft efst. Hæfilegur hiti í geymslunni er 3—5 stig C. Ef aðeins er um geymslu um styttri tíma að ræða, þá má hæglega geyma þær í stium, ef þess er gætt að hafa hitann hæfilegan í geymslunni.

Rauðrófur, sem eru ræktaðar vegna rötárinna, eru mjög auðugar af næringar- og bætiefnum. Þær innihalda þannig mikið af C og B₁ vítamínum. Auk þess þykja þær lostæti og eru þannig mikið notaðar í salöt og ýmiskonar jafninga.

Ég vil eindregið mælast til þess, að fólk gefi þessum holla rötarávexti meiri gaum en hingað til. Með aukinni og bættri ræktun munu rauðrófur án efa geta orðið mörgum til búdrýginda.

Halldór Ó. Jónsson.

Störf félagsins árið sem leið

Aðalfundur félagsins var haldinn í marz í Reykjavík.
Í stjórn voru kosnir:

Unnsteinn Ólafsson, formaður,
Ólafur Gunnlaugsson, féhirðir,
Sigurður Sveinsson, ritari,
Ingimar Sigurðsson, meðstjórnandi,
Johan Schröder, meðstjórnandi.

Fundurinn samþykkti nokkrar breytingar á lögum félagsins. Meðal annars var nafni félagsins breytt og heitir það eftirleiðis „Garðyrkjufélag Íslands“. Að öðru leyti voru lög félagsins samþykkt með lítills háttar breytingum.

Stjórn félagsins hefir haldið alls 10 fundi á árinu og tekið ýms mál til meðferðar, án þess þó að úr verulegum framkvæmdum yrði, þar eð stríðið hefir hamlað starfinu.

T. d. gat ekki orðið úr garðyrkjusýningu af þeim orsökum. —

Einnig var fjárhagsleg geta félagsins mjög takmörkuð, vegna þess, að ríkisstyrkurinn var einar 500 krónur.

Sigurður Sveinsson hélt 3 fyrirlestra á vegum félagsins og Unnsteinn Ólafsson einn. Einnig sýndi Sigurður Sveinsson kvikmynd félagsins á Ísafirði og Laugarvatni við góða aðsókn.

Þá var á árinu gerður nokkur undirbúningur að væntanlegri garðyrkjuhandbók og ráðstafanir til að stækka kvikmynd félagsins. T. d. voru pantaðar litfilmur og gerðar áætlanir um stækkunina.

Alls hafa um 30 nýir félagar bætt við á árinu. Auk þess gekk „Blóm- og trjáræktartfélag Ísfirðinga“, sem telur um 70 féлага, í félagið á árinu.

Væntanlega geta störf félagsins orðið meiri á þessu ári, enda er nú von um að takast muni að hrinda ýmsum aðkallandi málum í framkvæmd. Fjárhagserfiðleikar hindra þó mjög starfsemi félagsins.

Félagsmenn eru ennþá mjög fáir, og þyrfti þeim að fjölga að miklum mun.

Hvers vegna ganga ekki þeir hinir mörgu, sem skrafa og skrifa um nauðsyn og þýðingu garðyrkjunnar, í félagið, og styrkja þann eina félagsskap, sem berst fyrir vexti og útbreiðslu garðyrkjunnar í landinu? Ef þeir kæmu allir, væri félaginu borgið, og stór átök gætu unnizt.

Reykjum, 1. maí 1941.

Unnsteinn Ólafsson.

Lög Garðyrkjufélags Íslands

1. gr.

Félagið heitir Garðyrkjufélag Íslands. Heimili þess og varnarþing er í Reykjavík.

2. gr.

Markmið félagsins er að auka og efla garðyrkju og áhuga fyrir henni hér á landi.

Tilgangi sínum hyggst félagið að ná með því:

1. Að hafa með höndum fræðslustarfsemi í garðyrkju, t. d. að ráða menn til leiðbeiningastarfsemi, og fastan ráðunaut, sem jafnframt sé framkvæmdastjóri félagsins, strax og fjárhagur þess leyfir.
2. Að sjá um og halda garðyrkjuýningar.
3. Að gefa út mánaðarrit, bækur og ritlinga um garðyrkju, eftir því sem fjárhagur leyfir.
4. Að gangast fyrir fræðandi erindum á fundum félagsins og opinberlega.
5. Að stofna til verðlauna og viðurkenningaveitinga.
6. Að gangast fyrir, að gerðar verði tilraunir í garðyrkju og að árangurinn verði birtur félagsmönnum.
7. Að koma á fót fjölbreyttu fagbókasafni, til afnota fyrir félagsmenn.
8. Að sjá um, skipuleggja og styrkja fræðsluferðalög félagsmanna.
9. Að stuðla á allan hátt að aukinni menntun garðyrkjumannanna, t. d. með námsstyrkjum, eftir því sem fjárhagur leyfir á hverjum tíma.
10. Að stofnaðar verði deildir úr félaginu víðsvegar um landið, er starfi samkvæmt lögum félagsins og reglugerð,

er stjórnin semur, er grein þessi kemur til framkvæmda.

11. Stjórn félagsins hlutast til um, að Alþingi veiti félaginu stuðning til fræðslu og leiðbeiningarstarfsemi.

3. gr.

Inntöku í félagið veitir stjórn þess. Félagsmenn greiði kr. 5.00 í árgjald, er greiðist fyrir 1. marz. Nemendur innan 18 ára greiði hálf gjald. Aðeins skuldlausir félagar hafa atkvæðisrétt á aðalfundi. Hafi félagsmaður ekki gert skil við félagið í tvö ár, er stjórninni heimilt að nema hann úr tölu félagsmanna. Hlunnindi skuldlausra félagsmanna eru öll rit og ritlingar, er félagið kann að gefa út. (Bækur undanskildar.)

4. gr.

Stjórn félagsins skipa 5 menn: formaður, ritari, féhirðir og tveir meðstjórnendur, er kosnir skulu á aðalfundi til eins árs í senn. Þá skulu kosnir 3 menn í varastjórn og 2 endurskoðendur. Kosning stjórnar er skyldubundin, nema löglegar ástæður séu fyrir hendi. Þó geta þeir, sem hafa verið tvö ár í stjórn samfleytt, neitað endurkosningu.

5. gr.

Aðalfundur skal haldinn fyrir marzlok ár hvert. Aðalfundur er lögmætur, ef 15% ársfélaga mæta. Verði aðalfundur ekki löglegur, skal boðað til hans á ný, og er hann þá lögmætur án tillits til fundarsóknar, og ræður afl atkvæða úrslitum. Falli atkvæði jafnt, sker atkvæði formanns úr. Til lagabreytinga þarf $\frac{2}{3}$ hluta atkvæða.

Til aðalfundar skal boða með 2ja vikna fyrirvara, en til venjulegs fundar með einnar viku fyrirvara.

Á fundinum skal leggja fram endurskoðaða reikninga félagsins fyrir liðið ár til samþykktar.

6. gr.

Nú hefir verið samþykkt að leggja félagið niður, skulu þá

allar eignir þess renna í sjóð, er beri nafn hvatamanns að stöfnun félagsins, og verði varið til eflingar garðyrkju hér á landi, með þeim ákvæðum, sem samþykkt verða á félagsfundi, áður en það verður lagt niður.

Nánari fyrirmæli um framkvæmd laganna skulu sett í reglugerð, er samþykkt skal af aðalfundi.

8. gr.

Lög þessi öðlast þegar gildi.

Samþykkt á aðalfundi 1940.

Sölufélag garðyrkjumanna

Viðtal við forstjórnann Ólaf Einarsson.

Komið þér sælir!

Hvað getið þér sagt mér um starfsemi sölufélagsins. Hverjir voru t. d. aðalhvítamenn að stofnun þessa félags-
skapar?

Það voru garðyrkjueigendur í nágrenni bæjarins. Félagið hóf starfsemi sína 1. maí 1940. — Stjórn félagsins skipa: formaður Jón Hannesson Deildartungu, varaform. Kjartan Gíslason frá Mosfelli. Meðstjórnendur: Unnsteinn Ólafsson, Reykjum, Ölfusi, Laurits Boeskov, Blómvangi, Mosfellssveit og Ólafur Gunnlaugsson, Laugabóli Mosfellssveit.

En hvað segið þér mér um sölumöguleikana hér í Reykjavík?

Þeir eru ágætir, aðalsalan er hér í bænum, ennfremur sendum við vörur út um land. Við höfum lagt aðaláherzluna á að samræma flokkun grænmetis og láta verðið vera í samræmi við eftirspurnina.

Það er þetta, sem hefir vantað. Það, sem hefir verið stærsti þröskuldurinn fyrir afurðasölunni, er hve flokkuninni hefir verið ábótavant.

Auk þess sem félagið selur afurðir frá félagsmönnum, útvegar það þeim vörur frá útlöndum, t. d. fræ o. fl., er félagsmenn þurfa til starfsemi sinnar.

Hvaða álit hafið þér á þessum félagsskap?

Ég álit hann bráðnauðsynlegan fyrir alla þá, er hafa garðyrkju sem aðalatvinnu, því að það er eðlilegast, að framleiðandinn ráði sjálfur hvað hann vill fá fyrir sína vöru.

Verðlagsnefnd félagsins hefir með sér vikulega fundi og ákveður afurðaverðið í samræmi við eftirspurnina. Ennfremur liggur það beinast við, að garðyrkjumennirnir kaupi þær vörur, er þeir þurfa til sinnar framleiðslu, hjá sínu eigin félagi.

Ég þakka yður upplýsingarnar og óska félagi yðar alls góðs í framtíðinni og að það verði einn af sterkustu máttarstólpunum fyrir vöxt og viðgang garðyrkjunnar í landinu.

Sigurður Sveinsson.

Fréttir

Jón Jónsson, fyrv. lögregluþjónn frá Laug byggði síðliðinn vetur 3 kjörsveppahús (Champignonhús) á lóð sinni, Laugabrekku við Geysi í Haukadal.

Jón fékk sveppina (Myceliet) frá Englandi og setti þá í húsin í febrúarmánuði, og er nokkur hluti af fyrstu uppskerunni fyrir nokkru kominn á markaðinn, og þykja sveppirnir hin mesta kjörfæða. Útlitið er mjög gott með uppskeruna í gróðurhúsum Jóns.

Tilgangur Jóns Jónssonar er að auka ræktun þessa allverulega og jafnvel að sjóða sveppina niður á staðnum, þar eð þeir geymast mjög illa nýir.

Nýbreytni er það, með gróðurhús Jóns, að veggir og þak eru úr torfi og grjóti, og verða hús þessi þar af leiðandi ekki notuð til annarrar ræktunar.

Ársritið óskar Jóni Jónssyni til hamingju með fyrirtækið og vonar, að þeim mönnum fjölgi að miklum mun á næstu árum, er flytja af mölinni, úr bæjum og kaupstöðum, út í hinar frjósömu sveitir landsins, til að hefjast handa um ræktunarframkvæmdir. Þeir, sem af einlægum huga vilja helga krafta sína ræktunarstarfsemi, munu aldrei hirða um það, þó að einhver uppskafningur segi, að það sé ekki fint að vinna að framleiðslustörfum í sveit.

Í gróðurhúsunum í Fagrahvammi í Ölfusi gefst á að líta á þessu sumri aprikosu- og perutré, með fjölda fullþroskaðra aldina. Ennfremur eru þar í einu gróðurhúsi árs-gamlar rósir, græðlingar frá því í fyrra sumar, og hafa þær útlit fyrir að geta gefið, á þessu ári, 15—20 blóm hver planta. Þar sem innflutningur til landsins er nú mjög takmarkaður á fjölmörgum vörum, ekki hvað sízt þeim,

er garðyrkjumenn hafa helzt not fyrir, ættu fleiri að fjölga rósum sínum á þenna hátt, þar sem áður er fengin reynsla fyrir því, að flestum rósategundum er hægt, með góðum árangri, að fjölga með græðlingum.

Fyrstu tómatararnir, er komu á markaðinn í ár, voru frá Guðjóni Sigurðssyni í Gufudal í Ölfusi. Tómatarnir voru sendir á markaðinn á sumardaginn fyrsta.

Fyrstu gúrkurnar í ár komu í verzlani um miðjan apríl. Voru þær frá Þorsteini Loftssyni, Stóra-Fljóti.

Gróðurhús hafa verið byggð á árinu á eftirtöldum stöðum:

Í Hveragerði í Ölfusi hafa þeir byggt sitt gróðurhúsið hver Helgi Geirsson, skólastjóri, Gunnar Björnsson og Ólafur Pétursson. Hús þessi hafa frá 150—300 fermetra gólfliöt. Helgi og Ólafur áttu áður sitt gróðurhúsið hvor, en Gunnar Björnsson er byrjandi.

Ólafur Einarsson, læknir í Laugarási og Borge Lemming, sama stað, hafa byggt sitt gróðurhúsið hvor.

Þorsteinn Loftsson, Stóra-Fljóti, hefir einnig byggt gróðurhús á þessu ári.

Stefán Árnason, Syðri-Reykjum, Biskupstungum, keypti á árinu gróðurhús þau, er H.f. Garður átti á Syðri-Reykjum. Gólfliötur þessara gróðurhúsa mun vera um 1200 fermetra. Stefán hefir undanfarandi ár starfrækt þarna á staðnum allmyndarlega gróðrarstöð, og er því þetta mikil viðbót.

Bjarni Bjarnason, skólastjóri á Laugarvatni, hefir byggt eitt gróðurhús, 250 fermetra að stærð.

Á garðyrkjuskólanum á Reykjum hefir verið byggt eitt gróðurhús, 250 ferm. að stærð. Í því húsi eru núna ferskju-tré með fullþroskuðum ávöxtum.

Stefán Þorláksson, Reykjahlíð, Mosfellssveit, hefir bætt við tveimur stórum gróðurhúsum á þessu ári.

Vafalaust hafa fleiri byggt gróðurhús, og væri gaman að fá fréttir af því því, áður en næsta ársrit kemur út.

EFNISYFIRLIT

<i>Sigurður Sveinsson</i> : Fylgt úr hlaði	bls. 3
<i>Kristinn Guðmundsson</i> : Sigurður Sigurðsson, fyrrv. búnaðarmálastjóri (2 myndir)	— 5
<i>Unnsteinn Ólafsson</i> : Garðyrkjan (kvæði)	— 10
<i>Sigurður Sveinsson</i> : Brautryðjendur vermihúsarækt- unarinnar á Íslandi (10 myndir)	— 12
<i>Ingimar Sigurðsson</i> : Garðyrkjuskólinn á Reykjum í Ölfusi	— 27
Reglugerð fyrir Garðyrkjuskólann á Reykjum í Ölfusi	— 29
<i>Jóhannes úr Kötlum</i> : Söngur garðyrkjumanna	— 36
<i>Sigurður I. Sigurðsson</i> : Um garðyrkjutílaunir	— 37
<i>Ingólfur Davíðsson</i> : Jurtakvillar og jurtalyf (7 m.)	— 40
<i>Sigurður I. Sigurðsson</i> : Illgresi og eyðing þess	— 48
<i>Ingimar Sigurðsson</i> : Ræktun matjurta	— 55
<i>Helga Sigurðardóttir</i> : Borðið meira grænmeti	— 60
<i>Ragna Sigurðardóttir</i> : Um stofublóm (2 myndir) ..	— 65
<i>Unnsteinn Ólafsson</i> : Skrudgarðar (2 myndir)	— 68
<i>Ole P. Pedersen</i> : Kirkjugarðar (4 myndir)	— 76
<i>M. Simson</i> : Ræktun jarðarberja (2 myndir)	— 82
<i>Halldór Ó. Jónsson</i> : Um rauðrófur	— 85
<i>Unnsteinn Ólafsson</i> : Störf félagsins árið sem leið ..	— 88
Lög Garðyrkjufélags Íslands	— 90
<i>Sigurður Sveinsson</i> : Sölufélag garðyrkjumanna (við- tal)	— 93
Fréttir	— 95

Leiðrétting

Í greininni „Garðræktin á Vestfjörðum, er birtist í síðasta ársriti Garðyrkjufélagsins, hefir slæðzt inn mis-sögn, þar sem getið er um starfsemi Blóm- og trjáræktarfélag Ísfirðinga. — Það var Guðmundur G. Kristjánsson, núverandi gjaldkeri við Rafveitu Ísafjarðar og Eyrarhrepps, sem grundvallaði fyrsta hluta skráðgarðs Blóm- og trjáræktarfélagins, en ekki Jón Rögnvaldsson, garðyrkjufræðingur, eins og sagt var í greininni. En Jón Rögnvaldsson vann að framkvæmd hinnar upphaflegu teikningar Guðmundar og gerði á henni smávægilegar breytingar.