

57

Ársrit

Hins íslenska garðyrkjufélags

1939



Reykjavík - Prentsmiðjan Edda h.f.

Garðyrkjumenn!

Við höfum meðal annars reynt margar tegundir af tómötum og blómkáli. Nú höfum við aðeins það bezta. Plöntur til framhaldsræktunar sendast um land allt gegn póströfu.

Leitið upplýsinga um tegundir og verð.

Reynslan á drýgstan þátt í framleiðslunni.

**Garðyrkjan á Reykjum,
Mosfellssveit. Sími: Brúarland 12
Pósthólf 782**

Ársrit

Hins íslenszka garðyrkjufélags

1939

Ritnefnd:

Ingimar Sigurðsson og Ólafur Gunnlaugsson

Reykjavík - Prentsmiðjan Edda h.f.

Formáli.

Markmið Hins íslenzka garðyrkjufélags, er að auka og efla garðyrkju, og í því skyni gefur félagið, sem einn þátt í starfsemi sinni, út ársrit sín með greinum viðvíkjandi ýmsu sem snertir garðyrkju, eftir menn sem að henni vinna, eða hafa áhuga fyrir henni.

Framtíð garðyrkjunnar hér á landi, er án efa meiri, heldur en menn venjulega gera sér hugmynd um.

Hin djúpa, frjósama, mjúka mold milli fjallanna á að geta gefið dýrmætan gróður af allskonar garðávöxtum og á að eiga sinn þátt í því, að efla verðmæti þjóðarinnar svo þúsundum skifti. Með því að rækta garðávexti, hollustu fæðutegundir sem hægt er að framleiða hér, má bæta heilsufar íbúanna.

Vissulega verður þessu marki ekki náð á stuttum tíma, en Garðyrkjufélagið hefir þá trú, að garðræktin verði áhugamál allra landsmanna, sem við landbúnað lifa.

Og því fyr, sem allir, er á einn eða annan hátt stunda garðrækt, verða með sem félagsmenn í Hinu ísl. garðyrkjufélagi, þess betur verður félaginu unt að beita sér fyrir fjölbreyttari starfsemi til heilbrigðra bóta fyrir þjóðfélagið.

Að endingu: Þökk til allra sem á árinu á svo margvíslegan hátt hafa aðstoðað Hið íslenzka garðyrkjufélag í viðleitni sinni.

Með þessum orðum lýk ég máli mínu, og ég óska þess, að öll, sem áhuga hafa fyrir ræktun íslenzkrar moldar, megi búa farsælu búi.

Reykjum í Mosfellssveit, febrúar 1939

Niels Tybjerg, form.

Garðræktin, kynborin og göfug drottning annara atvinnugreina.

Gömul sögn frá Austurlöndum hermir frá því, að gamall maður einn varð sjúkur. Og er hann fann að dauðinn nálgast, kallaði hann fyrir sig 3 sonu sína, og mælti til þeirra á þessa leið: „Eins og þér vitið, er ég ekki auðugur maður, og skil ekkert eftir handa ykkur í arf annað en þetta hús og garðinn umhverfis það. En í garðinum er fólgin fjársjóður. Ef þér finnið hann, þá er ykkur borgið, þá munuð þið komast vel af.“

Gamli maðurinn dó og var grafinn. Minntust synir hans þá hins fólga fjársjóðs og byrjuðu að leita að honum í garðinum. Þeir grófu í sundur allan garðinn og rótuðu um öllum jarðvegi, en fundu engan fjársjóð. En eftir uppgröftinn bar garðurinn margfaldan ávöxt, og færði þeim á þann veg fjársjóð, sem var ígildi mikils gulls. Þá fór hina ungu menn að gruna, að gamli maðurinn hefði átt við ríkulega uppskeru úr garðinum, ef jarðvegurinn væri hreyfður og garðræktin stunduð vel, en ekki gull, sem hefði verið fólgið á þessum stað.

Í hinum íslenska jarðvegi er líka fólgin fjársjóður. Þessi fjársjóður berst ekki upp í hendur manna nema eftir honum sé grafið. Sjálfkrafa og fyrirhafnarlaust finnst hann ekki. Garðræktin gefur meiri og betri arð en flest önnur vinna, sé henni sómi sýndur. Á engan hátt fá menn eins mikið verðmæti upp úr moldinni, miðað við stærð, og með vel rekinni garðrækt. Hún gefur meira magn næringar en önnur ræktunaraðferð af sama bletti.

Þá er engin útvinna heilnæmari. Hún er hæfilega erfið

og tilbreytingamikil til þess að þreyta ekki um of, en veita líkamanum hæfilega hressingu og styrk úti undir beru lofti.

Vinna við garðrækt skapar meiri ánægju, áhuga og gleði en flest önnur vinna. Það kætir og bætir hugarfarið að hlynna að hinu unga og viðkvæma jurtalífi, sem menn sjá vaxa dagvöxtum milli handa sinna uppúr gróðurmoldinni.

En mestan og beztan arð ber garðræktin vegna þess, að afurðir hennar, grænmetið og aðrir ávextir, eru hin heilnæmasta fæða, sem nokkur maður getur veitt sér. Rök hafa verið leidd að því, að garðyrkjumenn verða manna elstir og hafa bezta heilsu.

Á öllu sínu þroska og framfaraskeiði hefir maðurinn verið ávaxta og jurtaæta. Þetta sanna tennur hans og meltingarfæri. Vagga mannkynsins hefir staðið þar, sem gróðurinn hefir verið örastur og fjölskrúðugastur; í hitabeltinu þar sem garðar og akrar eru sjálfsánir, þar sem gulsítrónan grær og gulleplið í dökku laufi hlær.

Á frumstígi sínu hefir maðurinn lifað á ávöxtum og safamiklum jurtum og ungum jurtaskotum og rótum eins og aparnir. Það er fyrst löngu síðar, er þroski og þekking hafði náð meiri fullkomnun, að maðurinn fer að nærast á fleiri fæðutegundum, eins og kjöti og fiski.

Þar sem aparnir lifa frjálsir í sínum frumlegu heimkynnum, eru þeir hraustir og nær öllu lausir við kvilla hinnar vestrænu menningar. Þeir lifa þar ennþá á safamiklum plöntum og ávöxtum. En þegar þeir eru teknir til fanga og geymdir í upphituðum búrum og aldir á soðnum mat að hætti menningarinnar, þá verða þeir fljótt kvillasamir. Þeir fá þá beinkröm, blóðleysi og berklaveiki, og verða mjög skammlífir. En sé þeim leyfð útivist, jafnvel þó kalt sé og fáir þeir ósoðnar káltegundir, grænmeti og ávexti, geta þeir haldið heilsu.

Margföld reynsla hinna síðari ára hefir fært mönnum heim sanninn um hollustusemi grænmetis og garðávaxta ef það er matreitt á réttan hátt og ekki deytt og eyðilaggt í þeim geislamagn sólarinnar og þeir kraftar, sem geislar hennar skilja eftir í lifandi kálmeti og blaðgrænu.

En kostir grænmetis og garðávaxta fara að allmiklu leyti eftir jarðveginum, sem það vex í. Jarðvegurinn hefir sömu þýðingu fyrir plönturnar og maturinn fyrir menn. Það er margsannað, að hreysti og heilbrigði manna er mest komin undir heilbrigðri fæðu og heilnæmri. Sú fæða hefir jafnan reynzt heilnæmust, sem neytt er í náttúrlegu ástandi.

Nýlega hefir læknir einn í Ameríku sýnt að hreysti ávaxtatrjáanna og garðávaxta og viðnám þeirra gegn ýmsum snýklum, er algerlega komið undir því, að jarðvegurinn sé auðugur af öllum þeim efnum, sem plönturnar þurfa sér til vaxtar.

Þar sem ávaxtatré og garðplöntur eru kappræktaðar, er þeim hætt við ásókn allskonar snýkjusveppa. En ef jarðveginum er bætt upp það, sem vöxtur plantna og ávaxtatré taka úr honum, þá verða plöntur og tré, sem í honum vaxa, þróttmeiri, svo að snýkjusvepparnir hafa ekki jarðveg og lífskilyrði í þeim. Þetta er nákvæmlega svipað því, að vel alinn maður eða dýr stendur betur af sér ásókn sýkla og sjúkdóma, heldur en maður, sem hefir ófullkomið og lélegt fæði.

Matreiðslan hefir og mikla þýðingu fyrir heilsu manna og þrif. Matreiðsla garðávaxta og grænmetis er talsvert vandasöm. Yfirleitt hættir þeim við sem fást við matreiðslu að ofsjóða fæðuna. Grænmeti er sérlega viðkvæmt fyrir suðu. Geislamagn og næringargildi grænmetis er mjög laust bundið. Suða er fljót að eyðileggja þetta, svo að næringargildið þverr. Þetta gildir þó sér í lagi um blaðgrænuna. Hún þolir sama sem enga suðu. Þetta hefir mikla þýðingu vegna þess að blaðgrænan hefir mjög svipaða byggingu og efna-sámsetning og litarefni blóðsins. Þetta sýnir og sannar að blaðgrænan er fósturjurt mannsins. Hún hefir verið mannum nokkurskonar Auðhumlumjólk. Á henni hefir maðurinn þroskast bezt og fengið vöxt og viðgang.

Sterkustu landdýr jarðarinnar eru blaðgrænuætur. Þannig getur hestur með fullorðinn mann á bakinu uppgefið ljón á hálfum degi án þess að þreytu verði vart á honum. Þetta minnir mig á sögu, sem ég las á barnsárum mínum

fyrir áttæða ömmu mína. Í spádómsbók Daniels, segir frá því að Ísraelsmenn voru herleiddir til Babylon. Konungurinn valdi 4 drengi úr hópi þeirra. Skyldi kenna þeim hirðsiðu, svo þeir gætu síðar meir þjónað konungi. Skyldu þeir fá sömu fæðu og þá sem borin var á borð fyrir konung. En sagan segir að drengjunum hafi ekki líkað konungsmaturinn. Þeir voru vanir óbrotinni og einfaldri fæðu og báðu um kálmeti og ávexti eins og þeir höfðu fengið í heimkynnum sínum. En umsjónarmaður þeirra varð hæddur við þetta uppátæki þeirra, því hann óttaðist reiði konungs ef út af væri brugðið. En Daniel fékk því til vegar komið, að tilraun var gerð á því, hvorir litu betur út eftir ákveðinn tíma, hinir hebrezku drengir sem neyttu kálmetis eða hinir babylonsku drengir sem fengu hina krydduðu konungsfæðu. Þegar ransóknin fór fram, báru Daniel og félagar hans langt af hinum að fegurð, hreysti og andlegu atgjörvi. Enginn hinna banbylonsku drengja komust í námunda við þá.

Allmargt bendir til þess, að heilsufari og líkamlegri hreysti íslenzku þjóðarinnar hafi hrakað hina síðari áratugi, og vilja sumir rekja þá heilsuhnignun til aukinnar neyzlu ýmsra erlendra og efnasnauðra fæðutegunda, svo sem flestra tegunda af korn- og mjölvöru.

„Holt er heima kvat“. Margt bendir enn fremur til þess, að hver þjóð verði að lifa sem mest í samræmi við það loftslag og þann gróður, sem í því landi vex er hún byggir, ef heilsa hennar á að vera hraust og þolgóð. Það sem unt er að rækta í íslenzkri mold verður oss affarasælast, og hollara en hið aðflutta.

Vænlegasta leiðin til hagfræðilegrar afkomu verður sú, að nota landsins eigin gæði sem bezt að unt er. En þar stendur þá garðræktin fremst. Vel stunduð garðrækt verður áreiðanlega traustasti grundvöllur góðrar efnalegrar afkomu og betra heilsufars fyrir þjóðina í heild. Það er vegna þess, að rétt matreitt grænmeti bætir betur meltinguna en nokkuð annað. En hraust melting er sterkasta og öruggasta vopnið í baráttunni fyrir góðri heilsu og þreki. Meðal ann-

ars þess vegna mun garðyrkjan, ef hún er vel og kappsamlega stunduð, reynast tryggasta atvinnugreinin til þess að bjarga þjóðinni upp úr því feni og öngþveiti, sem innflutningur dýrra, óheppilegra og óhelnæmra fæðutegunda hefir dregið hana út í.

Þessvegna mun garðræktin einnig reynast kynborin og göfug drottning annara atvinnugreina, og vissust til þess að leiða íslenzku þjóðina til þess öndvegis hellsufarslegrar velferðar og efnalegs velgengis, sem henni ber að skipa.

Ekkert mál er svo aðkallandi sem það, að garðræktin verði aukin, bætt og fullkomnuð í samræmi við vísindalegar staðreyndir og reynslu. Vísindaleg rannsókn á hinum íslenska jarðvegi er fyrsta skilyrði þess að slíkir draumar rætast.

Jónas Kristjánsson
læknir

Framtíðarmöguleikar íslenzkrar garðyrkju.

Það mun ekki vera hægt að ákveða með fullri vissu, hve gömul íslenzk garðyrkja er í upprunalegri mynd sinni, en víst er um það, að um langt skeið hafa verið gerðar tilraunir til að rækta ýmislegar matjurtir hér á landi, með misjafnlega góðum árangri. Hitt má aftur fullyrða, að það er ekki fyrr en á síðustu árum, að hún hefir fengið þýðingu sem sjálfstæð atvinnugrein og um leið orðið þýðingarmikill liður í matvælaframleiðslu landsmanna, þótt hlutfallstala hennar sé ein mjög lág, borin saman við þá sköpun verðmæta, er sjávarútvegurinn og landbúnaðurinn standa að. Um öra þróun á þessu sviði verður þá fyrst að ræða, þegar tekið er að styðjast við tæknisleg (teknisk) hjálpargögn, gler, tré og járnþípur, þ. e. a. s. gróðurhús, jafnframt því sem tekin eru til notkunar þau sérstöku hjálpargögn, sem náttúran sjálf leggur til, þar sem eru hinir heitu hverir. Og þegar þess er gætt, að enn eru ekki liðin 20 ár frá því að fyrstu gróðurhúsin voru reist á Íslandi, auk þess sem

algerlega skorti þekking á þeim sérstöku ræktunaraðferðum, sem lega landsins og loftslag hlaut að krefjast og litið var vantrúar og tortrygnisaugum til framtíðarmöguleika slíkrar atvinnugreinar hér á landi, þá má hiklaust fullyrða, að þróun þessara 20 ára hafi verið örari en vænta mátti.

Oss garðyrkjumönnum er það ljóst, að viðskiftastefna síðustu ára, með gjaldeyrishömlum sínum og innflutningshöftum, hefir á ýmsan hátt verkað sem góður bakhjarl fyrir þessari ungu atvinnugrein og þó efast eg ekki um, að það, sem áunnist hefir, ber aðeins að telja sem ófullkomna byrjun. Þá verðum vér að gera oss grein fyrir því, að markaðurinn fyrir íslenzkar garðyrkjuafurðir er takmarkaður, þótt segi megi, að vér eigum enn langt í land með að ná þeim takmörkum. Og þótt ótrúlegt megi virðast, þá er ég þeirrar skoðunar, að þegar hér er komið sögunni, þá muni íslenzkri garðyrkju hafa opnast möguleikar til útflutnings á afurðum sínum.

Þegar vér virðum fyrir oss þau ótæmandi hjálpargögn frá náttúrunnar hendi, sem Ísland hefir fram yfir allar hinar Norðurlandþjóðirnar, að því er snertir heita hverri og vatnsorku, þá verður það ljóst, að frá náttúrunnar hálfu er ekkert því til fyrirstöðu, að hægt sé að framleiða margfalt meira en neytt verður í landinu sjálfu. Og þegar þess er gætt, hvernig allri tækni nútímans fleygir fram á vorum dögum, þá getur það engan veginn talist fjarstæða, að íslenzkir garðyrkjumenn, áður en langt um líður, verði þess megnugir, að framleiða fullþroskaða ávexti allan ársins hring, fyrir tilstyrk raforku, sem breytt hefir verið í sólarljós. Og loks, þegar samskonar þróun og umbætur hafa átt sér stað, að því er snertir samgöngutæki, þannig að unt verður að lenda hjá hvaða garðyrkjustöð landsins sem er á þráðlaust, rafknúðum flugvélum, þá ættu þau skilyrði að vera fyrir hendi, er gerðu Ísland að garðyrkju landi í stórum stíl.

Eg sé í anda stórar, nýtísku garðyrkjustöðvar rísa um allt Ísland þar sem eru hverir og fossar og sem á veturna eru upplýstar og upphitaðar, svo að manni finnst, sem maður

sé horfinn til hitabeltislanda, er maður kemur þar inn. Upp úr frjórrí moldinni vaxa tómatar, gúrkur, bananar og vínber o. m. fl., svo og litauðugt blómskrúð, sem svo alt er sent daglega til Reykjavíkur með flugvél og er svo á boðstólum næstu daga í Englandi og hjá öðrum Norðurlandabjóðum. Eg viðurkenni fúslega, að þetta eru draumórákendar hugsanir, en hver hefði trúað því fyrir hálfri öld síðan, að slíkt gæti vaxið á Íslandi yfirleitt. Ísland hefir verið nefnt „sambland af frosti og funa“, eg vildi í þessu sambandi segja, sambland af frosti, funa og mold, því að hinir geysilegu möguleikar landsins til garðræktar hvíla einmitt á moldinni og funanum, og það eru möguleikar, sem flestum eða öllum voru huldur fyrir nokkrum áratugum síðan. Og þótt gera megi ráð fyrir því, að oss, sem nú störfum að íslenskri garðyrkju, auðnist ekki að sjá þenna draum, ef svo má að orði komast, rætast, þá veit ég, að vér viljum allir kosta kapps um, eftir megni, að nota þá möguleika, sem fyrir hendi eru, til gagns fyrir atvinnugrein vora og þjóð.

L. Boeskov.

Ræktun rabarbara.

Rabarbarinn er nú orðinn mjög vinsæl jurt, víða um heim, vegna leggjanna til matar. Þó var ekki farið að nota rabarbara hér á Norðurlöndum fyr en um árið 1840. Við fjölgun rabarbara má nota tvær aðferðir. Það má sá til hans og svo skifta hinum eldri hnausum. Alment hefir það ekki verið álitid gott að sá til rabarbarans, en mín reynsla er sú, að það megi sá til hans með góðum árangri.

En til þess þarf maður að hafa vermireit, og einmitt til þess að fá sem mest not af honum, er gott að sá rabarbara í reitinn eftir að maður hefir notað hann fyrir kálplöntur, eða eitthvað annað, að vorinu. Og yrði það þá síðast í maí, sem væri hægt að sá til rabarbarans. Best er að breiðsá fræinu, þekja það vel og skyggja reitinn,

þar til fræið er spírað. Þegar plönturnar eru vel komnar upp, þá grisjist þær eða „priklist“, eins og það er kallað meðal garðyrkjumanna, sem er í því fólgið, að maður tekur plöntuna upp með smápinna og færir hana út á þann stað sem henni er ætlað að vera. Mátulegt er að „prikla“ með 20 cm. millibili í reitinn, og hafa svo plöntuna í reitnum yfir veturinn, planta þeim svo út í marz eða apríl, áður en maður ætlar að nota reitinn fyrir kál, eða eitthvað annað. Með þannig lagaðri notkun á vermireitnum, getur fólk slegið tvær flugur í einu höggi, bæði ræktað kálplöntur eða annað grænmeti, og komið sér upp rabarbara.

Víða mun þó ræktun rabarbara vera mjög ábótavant, eins og gengur og gerist, þó það sé frekar einfalt að rækta hann, þá þarf hann þó að hafa sín skilyrði til að bera góðan ávöxt.

Algengustu tegundir af rabarbaranum eru Victoria, Linnæus og Marshalls, sem líka kallast vínrabarbari, og hefir hann fleiri og grennri leggi.

Rabarbarinn þarf að hafa kröftuga mold og plantast á skjólgóðum og sólríkum stað, til þess að hann komi fyr að vorinu, en aftur á móti verður að varast að planta honum í súran og blautan jarðveg.

Þegar skipt er hinum eldri hnausum, sé þess gætt, að 2—3 frjóknappar séu á nýju græðlingunum, og skal gróðursetja þá á þann stað sem þeir eiga að vera í framtíðinni; þarf að grafa jarðveginn djúpt, gera hann vel myldinn og blanda vel með húsdýraáburði. Sé um fleiri hnausa að ræða, á að planta í beinar raðir, eins og reyndar öllu sem maður plantar, og hafa 1 meter á milli raðanna og 50—70 cm. á milli plantanna. Plönturnar þarf að verja vel fyrir illgresi og vökva ef með þarf. Ef plantan kemur með blómstöngla, verður að skera þá af. Fáir þeir að vaxa, draga þeir úr vexti leggjanna, sem verða þá ekki vel meyrir. Að haustinu þarf að stinga vel upp moldina alt í kring um hnausana og gefa henni áburð. Einnig þarf að skilja eftir nokkra leggi á ungum plöntum, til þess að særa þær ekki of mikið.

Rabarbarinn er fullvaxinn þegar blaðið er búið að breiða

að öllu leyti úr sér. Bezt er að kippa leggjunum af en ekki að skera þá. Algengast er að nota einungis húsdýraáburð yfir hnausana að haustinu, en betra er að hafa hálm ofan á hnausunum undir áburðinn.

Ólafur Gunnlaugsson.

Íslenzkur garðyrkjumaður erlendis.

Útþráin gripur um sig í sál fjölmargra æskumanna, og knýr þá til að leita gæfu, fjár og frama, eða til að auka þekkingarforða sinn, læra af reynzlunni og kynnast ólíkum staðháttum erlendra ríkja. Flestir námsmenn fara utan í þeim tilgangi að hverfa heim aftur að náminu loknu, með hagnýtari þekkingu á þeim viðfangsefnum, er þeir hafa valið sér að lífsstarfi.

Danir hafa haft orð fyrir að vera dugleg og framkvæmda-söm þjóð á landbúnaðar og garðyrkju sviðinu; það er því skiljanlegt, hvað margir hafa sótt nám til Danmerkur til að fullnuma sig í þessum fræðum. Einn þessara manna er Sigmundur Jónsson, garðyrkjumaður í Östbirk á Jótlandi.

Sigmundur er fæddur á Bæ í Lóni, 5. marz 1894. Faðir hans, Jón Antoníusson, var bóndi, en stundaði þó aðallega húsgagna- og húsasmíði og vann ennfremur sem beykir, því hann var mesti völundur á allar smíðar, og alt lék í höndum hans. Móðir Sigmundar, Vilborg Jónsdóttir, var heilsutæp og lá oft rúmföst. Þeim Vilborgu og Jóni varð 7 barna auðið. Vegna veikinda Vilborgar hafði Jón meira en nóg að starfa, utan húss og innan, sérstaklega meðan börnin voru það ung, að þau gátu lítið hjálpað til við heimilisstörfin. Þrátt fyrir dugnað Jóns, var oft þröngt í búi og fátækt mikil.

Þegar Sigmundur var 7 ára gamall, var heimilið tekið upp og fór hann þá, ásamt yngstu systur sinni að Stóru-Mýri í Álftafirði; réðist hann þangað sem smaladrengr til Bjarnar Antoníussonar, frænda síns. Fyrsta sumarið, er Sigmundur var þarna, smalaði hann og sat yfir 40 ám, rak

þær af stað klukkan 8 á morgnana og heim klukkan 8 á kvöldin. Dagarnir voru oft langir, þegar rigningin og þokan grúfði sig yfir klettabrúnirnar og fjallatindana, og



Sigmundur Jónsson og fjölskylda hans.

varpaði sinni ömurlegu skykkju yfir dalina og láglendið. Fjárleitirnar voru oft erfiðar yfir kletta, fjöll og straumharða læki; það var því bara að duga eftir beztu getu. Það var heldur ekki tekið eins mikið tillit til vinnu barna og unglunga í þá daga, eins og nú. Sigmundur var hjá Birni þar til árið 1907, að kona Bjarnar dó. Fluttist Sigmundur þá að Hofi í Álftafirði, var þar í þrjú ár og fluttist þaðan árið 1910 að Krossbæjargerði í Hornafirði. Bjó þá bóndi þar er Jón hét og var Guðmundsson, dáinn 1911. Eftir andlát Jóns, stýrði Sigmundur búinu fyrir ekkjuna, en er hún brá búi ári síðar og fluttist til dóttur sinnar, réði Sigmundur sig sem vinnumann að Hólum í Hornafirði til Þorleifs Jónssonar, fyrv. alþingismanns.

Þó að vinna Sigmundar væri algeng sveitavinna, var hugurinn oft við smíðarnar, og var þó ekki hægt að segja

að hann gengi hálfur að verki, eins og það er kallað, en er hann minntist smíða föður síns, rifjuðust upp fyrir honum skemtilegar endurminningar frá bernsku árunum, og hann var þegar ákveðinn í því að verða húsgagnasmiður, og þa



Heimili Sigmundar í Östbirk.

fanst honum vel framkvæmanlegt, ef hann gæti inn unnið sér það mikið fé, að hann gæti komist til Reykjavíkur til náms. Hann var ákveðinn í því að fara þangað vorið 1915, en sumarið 1914 skall stríðið á, með allan sinn ömurlega hildarleik, og allar hans fyrirætlanir í þessa átt urðu að engu. Timbur hætti að flytjast til landsins, en það versta var, að það reyndist ómögulegt að fá pláss sem nemandi í húsgagnasmiði í Reykjavík. Sigmundur segir ennfremur, að þegar þetta skeði, þá hafi sér fundist hann vera orðinn það gamall, að það hefði ekki verið seinna vænna að taka ákvörðun um undirbúning fyrir sérstakt lífsstarf. Hann hafði frá því hann var barn, fengist við landbúnaðarstörf og sá úr því sem komið var, ekki annan kost betri en að halda áfram á þeirri braut. Honum leiddist það heldur ekki og hann ákvað nú að fara á búnaðarskóla; en það var dýrt,

og kaupið við algenga sveitavinnu var þá hæst 200 krónur á ári.

Vorið 1915 réði Sigmundur sig að Hoffelli til Guðmundar bónda þar. Það var mesta framkvæmda og myndar heimili. Kom Sigmundur sér þar upp dálitlum fjárstofni og keypti sér hesta, enda þótti hann hesta- og tamingamaður, í bezta lagi. Var hann þarna í fjögur ár; en vorið 1918 fór hann í Bændaskólann á Hvanneyri. Var hann í skólanum næstu tvö ár, naut verklegrar kenngu og vann ýms störf að sumrinu, en stundaði námið í skólanum á veturna og lauk prófi þaðan vorið 1920.

Sigmundur var ekki sérstakur námsmaður á bókleg fræði, en unni meira verklegum störfum; sýndi hann á því sviði mikla hæfileika. Fóru honum öll störf vel úr hendi, enda er hann laghentur vel. Ein námsgrein var honum sérstakt áhugaefni, en það var grasafæði, og skaraði hann þar nokkuð fram úr sínum námsbræðrum. Sigmundur segist líka hafa haft ágætt tækifæri til að kynna sér plönturnar og þeirra lifnaðarhætti. Þegar hann var smali og sat yfir ánum, lék hann sér oft að því að búa til smágarða og planta í þá blómum, meira að segja smalahundurinn fékk þá oft blómsveig um hálsinn, en var þó lítið hrifinn af því skrauti. Sigmundur notaði þá oft mikið af fristundum sínum til að safna jurtum, pressaði þær og þurkaði. Átti hann orðið æðistórt safn.

Eftir að skólanáminu lauk á Hvanneyri, var efst á baugi að halda áfram við landbúnaðinn, en fyrst ætlaði hann að kynna sér danska búnaðarhætti, og honum tókst að fá pláss á dönskum fyrirmyndarbúgarði. Hinn 9. júní árið 1921, steig hann í fyrsta skifti fæti á danska grund í Kaupmannahöfn og eftir eins sólarhrings viðstöðu þar, tók hann sér far með hraðlestinni alla leið til hins mið-jóska kaupstaðar, Herning. Ferðin yfir Sjáland, Fjón og Jótland gagn-tók huga hans. Hann sá nú hið frjósama, sólríka land, vafið sumarsins skrúða. Hugurinn hvarflaði heim til Íslands, er hann nú hafði kvatt fyrir viku síðan, landsins, þar sem hann var fæddur, og það var landið, er hann unni framur

öllu öðru. En það var mikið kaldara á Íslandi, og þá um mánaðamótin maí og júní, hafði verið bleytu kafald og snjóað í miðjar fjallshlíðar. Já, nú var hann staddur í Danmörku, þar sem korngrasið gnæfði yfir akrana, 30—50 cm. hátt, með stórvaxið ax. Tré, runnar og blóm stóðu í fullum blóma. Já, því líkur munur. Enginn maður hafði útlit fyrir að hafa annríkt, segir hann, og bætir svo við: „Mér virtist lifið vera hér með einkennilegum hátíðlegum blæ. Fjöldi af prúðbúnu fólki streymdi útúr járnbrautarlestinni við hverja járnbrautarstöð og aðrir komu í staðinn. Peningarnar rúlluðu hér sitt á hvað; ég hafði aldrei áður séð neitt því líkt“. Það voru líka góðæri í Danmörku á þeim tíma.

Sigmundur hafði trygt sér pláss á stórum búgarði, 15 km. fyrir vestan Herning, og heitir sá staður Egebjerg. Er hann kom þangað fékk hann ágætis móttökur. Það var í fyrsta skifti sem Íslendingur hafði komið þangað í bygðarlagið og fólk var æði spent að sjá, hvernig svoleiðis maður liti út.

Vinnan þarna var með nokkuð öðrum hætti en hann hafði vanist heima; vinna með margvíslegum landbúnaðarvélum og að stjórnna þessum stóru og þrekvöxnu hestum. En þetta komst alt fljótt upp í vana. Hann var þess fljótt fullviss, að danskar fyrirmyndir á búnaðar sviðinu, gátu ekki nema að mjög litlu leyti samrýmst íslenskum staðháttum. Meðan Sigmundur dvaldi í Egebjerg, ferðaðist hann víða og kynti sér margt nýtt, er hann taldi að gagni gæti komið heima á Íslandi. Sérstakan áhuga hafði hann fyrir framkvæmdum á jósku ræktunar tilraunastöðvunum. Heimsótti hann þær iðulega meðan hann var í Egebjerg. Ennfremur hafði hann þetta sama sumar komið á margar gróðrar- og trjáræktarstöðvar (Planteskoler). Hafði hann mikinn áhuga að komast að á einni slíkri stöð. Réði hann sig því sem nemanda í Elkjærs-gróðrastöð í Herning þá um haustið 1921. Gróðrarstöð þessi er þekt víða um Danmörku. Stöðinni tilheyra margir gróðraskálar og matjurtagarðar, ásamt trjáræktarstöð. Hann var þess fljótt áskynja, að þar var margt nýtt

að nema, margar nýungar, er hann gæti flutt með sér heim til Íslands. Í því sambandi beindist hugur hans að notkun hvera-hitans við ræktunina í gróðurhúsum.

Sigmundur var í Elkjær þar til 1. marz 1923, að hann fluttist til Langalands og vann þar á gróðrarstöð, þar til um haustið.

Á þessum árum hvarflaði hugurinn oft heim, og hugði hann gott til hinna miklu möguleika í sambandi við garðræktina þar. Meðan hann dvaldi í Herning, skrifuðust þeir oft á, Halldór Vilhjálmsson skólastjóri á Hvanneyri og Sigmundur; taldi hann sig fyrstur manna hafa fengið þá hugmynd að hita upp gróðurhús með hveravatni. Og S. J. ætlaði líka að hrinda þessu máli í framkvæmd og reisa gróðraskála við einhvern hverinn heima, en vanda málið var, hvar átti hann að fá peninga til að stofnsetja slíkt fyrirtæki? Sjálfur hafði hann ekki fjármagn til að setja í fyrirtækið. Bréfaskriftir hans til Halldórs skólastjóra voru aðallega þess efnis, að fá hann til að beita sér fyrir stofnun hlutafélags meðal vina og kunningja, til þess að hrinda málinu í framkvæmd. S. J. skrifaði ennfremur mörg bréf til vina sinna, en það reyndist þannig, að fólk taldi þetta fjarstæðu eina. Um svipað leyti berast honum þær fregnir til Danmerkur, að búið sé að reisa gróðurskála að Reykjum í Mosfellssveit. Það var sem Sigmundur misti kjarkinn í bili, er hann sá vonir sínar verða þannig að engu, og útlitið versna með að hann myndi geta farið til Íslands til að stofnsetja og starfrækja þar gróðrarstöð fyrir eigin reikning.

Árið 1923, trúlofaðist hann danskri stúlku, Karen Lund að nafni, og nú virtist honum ekki annað ráð betra, en að búsetja sig í Danmörku og festa kaup á einhverri gróðrarstöð, og í desember þá um haustið, keypti hann gróðrarstöðina Östbirk á Jótlandi. Gróðrarstöðin var í ákaflegri niðurníðslu er hann keypti hana. Stöðinni tilheyrði fimm smá gróðurhús og landskiki $1\frac{1}{4}$ hektari að stærð, fremur lélegt land; en eitt af því versa var, hversu erfitt var að ná í nægilegt vatn. Gróðrarstöðin kostaði 18 þúsund krónur;

3 þús. áttu að greiðast þegar, og þessar þrjár þúsundir fékk hann lánaðar hjá verksmiðjustjóra einum í Herning, manni sem var góðvinur Sigmundar, en þrátt fyrir það voru skilmálarnir nokkuð strangir. Átti Sigmundur að borga lánið á þremur næstu árum með 5% vöxtum, og 10% afborgun af 5000 krónum í skuldabréfum, er hann tók við af fyrirrennara sínum. Þetta voru mjög erfið kjör, en það lánaðist honum þó að standa að öllu leyti vel í skilum.

8. desember 1925 giftist Sigmundur fyrrnefndri unnustu sinni. Nú voru þau tvö til að bera hita og þunga dagsins. Gróðrarstöðin var þá komin í gott horf og verðið var gott er hann fékk fyrir framleiðsluvöru gróðrarstöðvarinnar. Landstöðvarinnar var komið í góða rækt, og enn fremur hafði hann látið bora eftir vatni og útvegaði sér sjálfvirka dælu, svo nú hafði hann nóg af vatni í öllum byggingunum og hafði hann komið sér upp vökvunartækjum um gróðurlandið. Alt þetta kostaði ca. 2000 krónur. Þar að auki hafði hann keypt land til viðbótar, svo nú var garðlandið alt um 2½ hektari.

Margvíslega erifleika hefir Sigmundur mátt reyna. Eitt sinn skall á óveður mikið, í júlí 1926 og eyðilagði gler og garðávexti fyrir 1500 krónur. Svipað skeði í febrúar 1933, þegar skemmdir á gróðurhúsunum námu um 3000 krónum. Það fylgdi ekkert íbúðarhús gróðrarstöðinni þegar Sigmundur keypti hana. 1929 lét hann byggja vandað íbúðarhús skamt frá gróðurhúsunum; kostaði húsið uppkomið 13000 krónur. Sigmundur skuldar enn mikið í fyrirtækinu, sem von er, eftir að hafa lagt í allar þessar framkvæmdir. Telur hann að gróðrarstöðin eins og hún er í dag, muni vera 43000 krónu virði.

Sigmundur Jónsson hefir hvarvetna unnið sér álit og traust þeirra er hann þekkja. Hann er líka altaf hinn sami, skemtilegur í viðmóti og hress í anda. Þeim hjónunum hefir orðið 5 barna auðið og eru fjögur þeirra á lífi, fjórir drengir á aldrinum 4—12 ára.

Eg vil enda þessar línur með því að óska þeim hjónum alls góðs í framtíðinni.

Sigurður Sveinsson.

Jarðarber.

Flestir munu án efa þekkja, eða a. m. k. hafa heyrt getið um jarðarber, enda vex ein tegund þeirra hér á landi, sem sé hið svokallaða skógarjarðarber (*Fragaria vesca*). Skógarjarðarberið vex einkum í hlíðarbrekkum, grónum hraunum og giljum, og finst það víða um land. Ber þessarar tegundar eru lítil, hárauð og sætsúr á bragðið.

Jarðarberja-ættkvíslin telst til rósættarinnar. Til þeirrar ættkvíslar teljast margar tegundir, auk skógarjarðarbersins. Á Norðurlöndum vaxa þó aðeins tvær tegundir, skógarjarðarberið og bakkajarðarberið (*Fragaria viridis*), sem villijurtir.

Fyr á öldum voru þessar tegundir báðar ræktaðar í görðum víða í Norðurálfu, en síðan á 17.—18. öld hafa þær ekki verið ræktaðar að neinu ráði. Hér á landi munu ýmsir hafa gert tilraunir til að rækta skógarjarðarberið í görðum, en yfirleitt mun það hafa lánast illa. Plönturnar munu raunar víða hafa náð góðum þroska, en berin orðið oftast illa þroskuð og súr á bragðið.

Þau afbrigði jarðarberja, sem nú eru ræktuð, eru mikið stærri og bragðbetri, en skógarjarðarberið og bakkajarðarberið. Þessi afbrigði eiga kyn sitt að rekja til amerikanskra tegunda, sem voru fluttar til Evrópu á 17. og 18. öld.

Við ræktun, kynbætur og víxlfrjóvgun þessara tegunda og afbrigða hafa skapast mörg ný afbrigði. Mun tala þeirra nú vera yfir 500, enda hefir hún aukist frá ári til árs. Þessi afbrigði eru mjög mismunandi hvað bragðgæði, ilm, stærð og lit snertir. Enda eru kröfur neytendanna að sjálfsögðu mismunandi, þar sem jarðarberin eru ræktuð í öllum menningararlöndum, þar sem hvorki er of heitt, eða þurrt, né of kalt loftslag. Í ýmsum löndum eru jarðarberin talin meðal þýðingarmestu garðjurtanna.

Hér á landi hefir lítið verið reynt að rækta hin útlendu jarðarberjaafbrigði, og er því lítil reynsla fengin um ræktun þeirra. Sú reynsla, sem fengin er, bendir þó til að útiræktun

komi tæplega til greina, nema þar sem skilyrði eru sérstaklega góð, og umhirða í mjög góðu lagi. Getur því útiræktun tæplega orðið mjög almenn.

Aftur á móti virðist ekkert vera því til fyrirstöðu, að við gætum með mjög góðum árangri ræktað jarðarber í gróðurhúsum, ylreitum og sólreitum. Á Norðurlöndum er mjög mikið af jarðarberjum ræktað undir gleri. Því skyldi slík ræktun ekki einnig vera arðbær hér?

Meðan engar tilraunaniðurstöður eru til, sem hægt er að byggja á, er erfitt að færa rök fyrir því. En þau rök eru að minsta kosti fyrir hendi, að jarðarberin eru bæði holl og góð fæða, og væri mikið unnið, ef hægt væri að rækta þau til gagns og blessunar fyrir okkar ávaxtasnauða land.

Það sem hér fer á eftir um ræktun jarðarberjanna, er að mestu leyti byggt á aldagamalli reynslu nágrannaþjóðanna. Við þá reynslu er hægt að styðjast, og verður að styðjast, þar til reynsla okkar hefir skapað traustann grundvöll.

Fleiri leiðir má fara, er rækta skal jarðarber. Hér verður þó aðeins bent á þær, er líklegastar eru til að gefa góðan árangur undir okkar skilyrðum. En fyrst skal hér dregið á nokkur atriði til alhliða skýringar.

Mold og áburður. Mold sú, sem jarðarberjunum er ætlað að vaxa í, þarf að vera myldin og hæfilega næringarefnarík. Ekki er hyggilegt að nota mjög sendna mold, því rætur þeirra liggja ofarlega. Er æskilegast að eðlisástand moldarinnar sé þannig að rakinn geti haldist í moldinni.

Fjölmarginir tilraunir, sem gerðar hafa verið benda til að húsdýraáburður gefi mun betri raun, en tilbúinn áburður. Ástæðan mun að líkum vera sú, að húsdýraáburðurinn hafi bætandi áhrif á eðlisástand moldarinnar. Bezt mun vera, að blanda áburðinum saman við moldina nokkru áður, en nota á hana.

Jarðarberin eru ekki sérstaklega gráðug, en eiga þau að gefa góða uppskeru, má ekki spara áburðinn, en þó verður að nota hann með gætni. Sé t. d. mikið notað af köfnunarefnisáburði áður en berin eru þroskuð, er hætt við að blaðvöxturinn verði mikill, en berjauppskeran lítil.

Eftir að uppskeru er lokið, er aftur á móti gott að vökva með áburðarvatni, sem inniheldur köfnunarefni t. d. þvagi. Bláðvöxturinn þarf þá að aukast, svo jurtin geti safnað sem mestri forðanæringu.

Séu jarðarberin ræktuð í pottum, þarf moldin að vera næringarefnarikari, en ella. Gömul gúrkumold og ylreitamold eru oft notaðar með góðum árangri.

Jarðarberin virðast þrífast best í lítið eitt súrri mold (pH 6—7). Klórrikar áburðartegundir, eða illa þveginn skeljasand á að forðast, því klórið þola jarðarberin ekki.

Æxlun og uppeldi. Jarðarberjaplantan er fjölær, lágvaxin jurt. Blöðin sitja í stofnhvirfing og eru stilköng. Út frá stofnhvirfingunni vaxa langar, þráðmjóar renqlur, er festa rætur og mynda nýjar blaðhviringar. Þegar renqlan visnar, losna þær frá móðurplöntunni og verða að nýjum einstaklingum.

Hinum svokölluðu Alpa-jarðarberjum er fjölgað með fræjum, annars er fræfjölgun aðeins notuð þegar mynda skal ný afbrigði.

Blaðhviringarnar, eða nýgræðingurinn, sem myndast á ofanjarðarrenqlunum er notaður til fjölgunar. Nýgræðingi þessum ætti að safna svo snemma sumars, sem kostur er á. Blaðhviringarnar má taka áður en þær eru rótfestar. Eru þær gróðursettar í kassa, sem hafa má í gróðurhúsi, eða ylreit. Þegar ræturnar eru orðnar hæfilega stórar eru plönturnar gróðursettar í ylreit, eða jafnvel sólreit. Við uppeldið verður að gæta þess, að halda hæfileikum raka í mold og lofti.

Til fjölgunar á aðeins að nota móðurplöntur, sem eru hraustar og góðar, og reyndar að frjósemi.

Blómin, frjóvgunin og ávextirnir. Blóm jarðarberjaafbrigðanna eru venjulega tvíkynja, en sum einkum eldri afbrigði bera þó einkynja blóm, og eru ýmist einbýlis- eða tvíbýlisjurtir. Þessara eiginleika ættfeðranna verður einnig stundum vart meðal afbrigða þeirra, sem nú eru ræktuð.

Skorkvikindi og lofthræingar stuðla að frjóvgun jarðarberjanna. Meðan þau eru í blóma þarf að sýna þeim fyllstu

nærgætni, svo frjóvgunin geti orðið sem fullkomnust. Hér á landi mun hyggilegast að frjóvga blómin. Verður það bezt gert með því að strjúka mjúkum pensli eða gæsafjöður yfir þau, skömmu eftir hádegi.

Erlendis eru býflugnabú oft höfð í jarðarberjahúsunum, en það er talið mjög vafasamt að það borgi sig, því flugurnar eru oft mjög harðleiknar við blómin.

Það er ákaflega þýðingarmikið að frjóvgunin sé sem fullkomnust. Sé hún það ekki verða ávextirnir vanskapaðir og illa þroskaðir.

Ef loftið er mjög rakt um það leyti er ávextirnir þroskast, hættir þeim við að sýkjast af vínþrúgumyglu. Bezta vörnin gegn henni er að ávextirnir komi upp í birtuna. Verður bezt séð um það með því að binda leggina við smá prik, en ýta blöðunum til hliðar, þannig að þau skyggi ekki á.

Þegar berin eru tekin er nokkuð af leggjunum látið fylgja með. Bezt mun vera að senda berin í flötum pappakössum, fóðruðum með vatti. Mun hæfilegt að hafa $\frac{1}{4}$ kg. í kassanum.

Útiræktun. Ræktun jarðarberja á bersvæði mun tæplega vera arðbær hér á landi. Það mun vera á takmörkum að þau geti þrifist, og þroska ná þau ekki, fyr en svo síðla sumars, að uppskera verður lítil eða engin.

Aftur á móti mætti án efa rækta jarðarber í góðu skjóli, móti sól í gördum undir húshliðum, skjólgörðum, ef skilyrði eru þá að öðru leyti góð. Myndi án efa á slíkum stöðum fást nokkur uppskera, ef sumartíðin er hagstæð.

Jarðarberin eru gróðursett að vorinu með 40x20 cm. millibili í myldinn, djúpstunginn og áburðarrikan jarðveg. Komi kuldakast eftir gróðursetninguna ætti að breiða yfir plönturnar, eða skýla þeim á annan hátt.

Yfir sumarið þarf stöðugt að hreinsa illgresið, og gæta þess að það nái aldrei fótfestu. Í þurkatið þarf að vökva, því jarðarberin nota mikið vatn, en eiga erfitt með að ná því, sökum þess hversu ræturnar liggja nærri yfirborði moldarinnar.

Að haustinu ætti að breiða yfir þau lyng eða þang, sem

áður hefir verið þvegið og þurkað. Veitir það berjunum skjól yfir veturinn.

Jarðarberin mætti einnig gróðursetja í virkorfur, er hafa mætti til skiftis úti og inni. Með því móti yrði ræktunin mun tryggari. Að haustinu mætti þá taka plönturnar inn í hús og hafa þær á björtum stað, þar til berin eru þroskuð. Yfir veturinn er bezt að geyma þau á köldum stað, þar sem ekki er raki. Að vorinu mætti svo hafa þau um tíma á björtum stað t. d. í kjallara eða öðru útihúsi, áður en þau væru gróðursett í garðinn. Á þann hátt myndi vaxtartíminn lengjast töluvert. Enginn vafi er á að með slíkri fyrirhöfn mætti tryggja að ræktunin yrði nokkurn veginn árviss. Væri slík aðferð skemtilegt verkefni fyrir þá, sem yndi og ánægju hafa af ræktunarstarfsemi.

Ræktun í sólreitum. Sólreitunum þarf að velja góðann stað, þar sem jarðvegur er myldinn og djúpur, gott skjól og sólar nýtur vel.

Nokkru áður en gróðursett er, ætti að stinga moldina upp og blanda áburði ásamt dálitlu af kalki eða skeljasandi, sem áður er vel þveginn.

Jarðarberin má gróðursetja með 15—20 cm. millibili á hvern veg. Ef plönturnar eru tilbúnar snemma er ekkert því til fyrirstöðu að gróðursetja í reitina síðari hluta sumars. Þó fylgir því nokkuð meiri vinna og fyrirhöfn, en berin verða þá fyr þroskuð en ella.

Annars má geyma plönturnar í pottum yfir veturinn og gróðursetja í reitina strax og klaki er þiðnaður.

Moldin er þá stungin upp aftur og blönduð gömlum áburði. Glugga ætti a. m. k. að hafa yfir plöntunum, þar til blómin eru fróvguð, úr því ætti að mega taka þá af, ef tíð er ekki sérstaklega köld og votviðrasöm.

Ræktun í ylreitum. Ylreitina má hita upp með vatni, rafmagni, hrossataði, heyrudda, hálm, þangi og ýmsu rusli, sem myndar hita.

EKKI mun ráðlegt að byrja ylæktina fyr en í síðari hluta marz. Reitirnir mega til að byrja með ekki vera mjög heitir. Til gróðursetningarinnar eru notaðar plöntur, sem geymd-

ar hafa verið í pottum yfir veturinn. Fyrst ætti að láta pottana standa úti í reitunum nokkurn tíma, þar til plönturnar byrja að vaxa. Síðan eru þær gróðursettar með um 25 cm. millibili.

Gæta verður þess að vökva vel og gætilega; plönturnar mega aldrei vera án vatns og þurfa stöðugt að vera hæfilega rakar.

Þegar blómin eru mynduð þarf að frjóvga þau. Eftir að ávextirnir eru myndaðir er gott að vökva með veikum áburðarvatni.

Sé veður kalt, verður að leggja strábreiður yfir gluggana til skjóls.

Ræktun í gróðurhúsum. Í gróðurhúsum eru jarðarberin venjulega ræktuð í pottum eða kössum; þó má einnig rækta þau á borðbeðum eða gólfbeðum.

Séu jarðarberin í pottum eða kössum, mun mega byrja að ylækta þau í febrúarbyrjun. Áður en ylæktunin byrjar eru plönturnar hreinsaðar og vökvaðar rækilega. Þær eru látnar þar sem birtu og sólar nýtur sem bezt, t. d. á hyllur. Til að byrja með, geta pottarnir staðið hlið við hlið, en eftir því sem blöðin stækka, þurfa þeir meira rúm.

Fyrstu vikuna er hæfilegt að hitinn sé 6—8° C., en hækki síðan smám saman upp í 12° C. Gæta verður þess að moldin sé stöðugt rök og loftið hæfilega rakamettað. Eftir að jarðarberin fara að blómstra má loftrakin ekki vera mikill, og þegar veður leyfir ætti að opna glugga. Jarðarberjablómin eru fróvguð eins og áður er lýst. Þegar ávextirnir eru mynduðir, er hitinn hækkaður upp í 14—16° C. Vökvað vikulega með húsdýraáburðarupplausn, þar til berin byrja að þroskast. Í björtu veðri er úðað, og gluggar opnaðir þegar veður leyfir. Þegar jarðarberin eru um það bil hálfvaxin, eru stilkarnir bundnir við smá prik, sem stungið er niður í pottana.

Jarðarberin má eins og áður er getið einnig rækta á gólf- eða borð-beðum. Í ágústmánuði er gróðursett í beðin. Hæfilegt er að millibilið sé 25x45 cm.

Eftir gróðursetninguna er leitast við að veita plöntunum,

sem bezt vaxtarskilyrði, svo að vöxtur þeirra og forðanæring verði sem mest.

Nýjar renglur og blaðhvirfingar eru teknar burtu. Þegar líður á haustið er hitinn smám saman minkaður og má að lokum fara niður um frostmark. Ylræktunina má framkvæma svipað og áður er getið.

Afbrigði. Eins og áður er getið, eru til mörg hundruð afbrigði jarðarberja, og eykst tala þeirra frá ári til árs.

Hér verður aðeins getið nokkra þeirra, er einna líklegust eru til ræktunar hér á landi.

Deutsch Evern er það afbrigði, sem líklegast er til ræktunar hér á landi. Það er bæði harðgert, frjósamt, fljótvaxið og bragðgott, enda er það mikið ræktað í nágrannalöndum okkar.

Sejrherran er harðgert afbrigði, sem ef til vill væri reynandi að rækta úti, t. d. í sóltreitum.

J. A. Dybdal. Ber þessa afbrigðis eru stór, liturinn aðlaðandi, geymast vel og því sérstaklega góð verzlunarvara, enda eru þau sérstaklega bragðgóð. Tæplega eins fljótvaxin og Deutsch Evern og gefa minni uppskeru.

Vicomtesse Hericart de Thury. Berin eru stór og bragðgóð. Fremur fljótvaxið, harðgert og frjósamt afbrigði.

Vonandi verða bráðum gerðar tilraunir með ræktun jarðarberja hér á landi, og verður þá léttara að gefa ákveðnar upplýsingar, sem þar að auki verða byggðar á staðbundnum grundvelli.

Von mín er að þessar línur verði til þess að auka áhuga þjóðarinnar fyrir ræktun jarðarberjanna, sem er ein þeirra ávaxtatægunda, er líkur eru til að rækta megí með mjög góðum árangri hér.

Reykjum, 29. jan. 1939.

Unnsteinn Ólafsson.

Garðræktin og framtíðin.

Í einni útlendri menningarsögu þjóðanna, sem þykir ágæt bók, og þýdd hefir verið á mörg tungumál, er getið, sem einsdæmi, um þjóð, að hún hafi horfið frá kornrækt og tekið upp fiskveiðar. Þjóð sú, sem með þessu hefur getið sér mjög vafasaman orðstír, erum við Íslendingar. Forfeður okkar í Noregi stunduðu kornrækt, en lögðu hana niður, nokkrum öldum eftir að þeir fluttu til Íslands. Og enn í dag er það svo, að varla er nokkur þjóð, sem er á jafn háu menningarstigi og Íslendingar, að hún kunni ekki ræktun jarðarinnar betur en við. Hinsvegar er kunnugt, að þjóðir sem standa lægra í mentun alment en við, kunna þó betur en Íslendingar að rækta jörðina.

Trú Íslendinga sjálfra á það að Ísland væri sannkallað klakaland, hefur verið nær óbilandi, og enn í dag virðist svo, að meirihluti landsmanna trúi varla að annað geti vaxið hér en gras. Þessi vantrú kemur fram í því, að mikill hluti landsmanna, sem þó hefði aðstæður og tækifæri til þess, reynir ekki einu sinni að rækta rófur og kartöflur.

Ég hefi í útvarpinu heyrt æði marga heilsufræðinga vora halda fyrirlestra um nauðsyn vítamínanna, og séð margar greinar eftir þá í blöðunum. En undantekningarlaust hafa þeir átt það samnefnt, að þeir hafa ekki álitnið, að hægt væri að bæta úr þessu, nema með því að flytja inn erlenda ávexti og erlent garðmeti. Og þó vex salat, grænkál og spínat á hvaða annesi sem er á Íslandi, og í hvaða fjallabygd sem er, hvernig sem sumar er, ef þeim er nokkur sómi sýndur, og í flestum sumrum án þess, ef þau hafa nógan áburð og nóg vatn.

Afleiðingin af því hvað Íslendingar kunna lítið til ræktunar, er sú, að við flytjum inn frá útlöndum miklu meira af jurtafæðu, einkum kornmat, en eðlilegt er, til skaða fyrir þjóðarafkomuna, og borðum minna af grænmeti, en nokkur önnur menningarþjóð, til stórtjóns fyrir þjóðarheilsuna.

Fyrir 15 árum ritaði danskur maður, H. C. Larsen í Kold-

ing, grein hér í ársrit Garðyrkjufélagsins og hvatti til þess að byggja gróðurhúsahverfi inn við Laugar og nota þannig jarðhitann. Reykjavík var þá með líðlega 20 þús. íbúa, og benti hann á, að í bæ af sömu stærð í Danmörku, mundu 3—6 garðyrkjumenn hafa atvinnu af að rækta í gróðrarhúsum matjurtir og blóm, til þess að selja bæjarmönnum. En þessu var lítill gaumur gefinn, og enn í dag eru ekki nema fáir menn, sem skilja, að á garðyrkjumanninum og hæfileikum hans til að leiða mat handa þjóðinni upp úr moldinni — bæði undir beru lofti og glerpaki — er framtíð Íslendinga og farsæld að miklu leyti komin. En með farsæld á ég við hollari, betri og fjölbreyttari mat. Ég veit að sumir gera lítið úr því, að maturinn verði fjölbreyttari og betri, ef hann er ekki hollari og næringarmeiri, en það er hinn mesti misskilningur. Fjölbreytni matarins og betra bragð hans, eykur vellíðan þjóðarinnar, og með því að stuðla að því að þjóðin neyti fjölbreytilegrar fæðu, eykur garðyrkjumaðurinn lífið og gleðina í landinu.

En víkjum nú að því, hvað við getum gert til þess að auka, sem fyrst, og sem mest, garðyrkju í landinu. En þá er að athuga, að Ísland hefir sérstöðu að ýmsu leyti, sem gerir það að verkum, að ekki á allt hið sama við hér og erlendis. Það eru ekki tveir ártugir enn, síðan menn fyrst komust að því fyrirbrigði, sem á útlendu máli er nefnt *photoperiodism*, en á íslenzku hefir verið nefnt *ljóstiðni* jurta. En það er sá eiginleiki, svo að segja allra jurta, að þurfa að vera í myrkri ákveðna tímalengd sólarhringsins, til þess að geta vaxið fullum vexti. Við höfum haldið, að ýmsar erlendar matjurtir, sem hér þrífast betur en aðrar, gerðu það af því þær þyldu betur loftslagið. En nú vita menn, um sumar þeirra, að það er aðeins það, að þær þola betur birtuna, sem er allan sólarhringinn, fyrri hluta sumars, en að þær vaxa ekki betur en hinar, eftir að fer að dimma nótt.

Við munum í framtíðinni reyna að öðlazz þau afbrigði matjurta, og annarra ræktitegunda, sem bezt þola birtuna. Það er kunnugt, hvern kipp kartöflur taka, þegar

fer að dimma nótt. Og fengjum við kartöfluafríðgi, sem yxi með sama hraða meðan nóttin er björt og þau afbríðgi, sem nú eru ræktuð vaxa með, eftir að fer að dimma, myndi það mikilvægara fyrir okkur, heldur en jafnvel ný kartöflutegund, sem þyldi frost. Því hálfan vaxtartíma jurtanna er bjart hér hjá okkur. Við hljótum því að leggja áherzlu á að ná í tegundir, sem eiga við birtuna hér hjá okkur, eigi síður en við loftslagið. En til þess þarf langan tíma og samvinnu margra.

En til þess að bæta úr þessari of miklu birtu á sumrin, og of litilli birtu á veturnum, þurfum við fyrst nýtt snið á gróðrarhúsi okkar. Þau þurfa að vera þannig, að hægt sé að gera nótt í þeim, þann hluta sumars, sem aldrei dimmir, en bæta upp birtuna á veturnum, þegar dimmast er. Hið fyrrnefnda virðist auðvelt fyrir byggingameistarana að ráða fram úr, en hið síðara er vandasamara, en þar verðum við að styðjast við reynsluna frá útlöndum.

Sumstaðar erlendis er farið að byggja gróðrarhús, með það fyrir augum, að þau sleppi sem minnstu út af hitanum, til þess að spara hann. Og þar sem þetta er gert í löndum, sem ekki eru eins köld á veturnum og okkar land, er ekki ósennilegt, að þetta gæti komið til mála hér. Einkum þegar það er athugað, að sumt af glerjunum í gróðurhúsum erlendis, er aðeins haft af vana, eða af því að ekki er við hendina ódýrara byggingarefni.

Gerð gróðurhúsa sérstaklega fyrir okkar loftslag og birtu, er því vandamál, sem fræðimennska og verksvit verður að ráða fram úr. En mikilvægast er okkur, að geta fylgzt sem best með tímanum og fengið að vita um nýjungar og uppgötvanir á sviði garðyrkju jafn skjótt og reynsla er fengin í landinu, þar sem þær komu fram. Við Íslendingar höfum haldið okkur full mikið við Norðurlöndin og menningu þeirra, og hefðum við haldið okkur að öllu leyti við þau, myndum við skammt komnir, til dæmis í fiskveiðunum. Við eigum að fylgjast með nýjungunum í framleiðslunni *hjá öllum menntaþjóðum* og ekki sízt í garðyrkjunni og sífellt að vera á verði, til þess að

athuga hvað geti komið að haldi hér hjá okkur. Sem dæmi vil ég nefna, að af 400 ritgerðum, sem rannsóknarstöð ein í Bandaríkjunum, hefir gefið út, eru um 80 um efni, sem eru mikilvæg, og sum mjög mikilvæg fyrir garðyrkju á Íslandi. En rannsóknarstöð þessi hefir fyrst og fremst með höndum þær rannsóknir sem að haldi mega verða fyrir þá, sem fást við ræktun. En allar slíkar ritgerðir um rannsóknir er okkur mega að haldi koma, þarf að lesa, athuga, rita um, og reyna hér, ef líklegt er að okkur geti orðið þær að gagni.

Framtíð Íslendinga sem menningarþjóðar, er komin undir því, hve fljótt og vel við kunnum að viðá að okkur þekkingunni, sem aðrar menningarþjóðir öðlast, og hve fljótt og vel við kunnum að greina milli þess, sem ekki á við hér, og hins, sem nothæft er, eftir staðháttum okkar, og hve fljótt við förum að nota það. Á þetta ekki síður við um garðyrkju en um annað, því fyrir tilstyrk heita vatnsins, eigum við eftir að reisa heilar hitabeltisborgir, þar sem við njótum hitabeltisins með hundraðföldum ávexti, en erum lausir við skordýrapláguna og margt annað, sem iðulega geryðileggur uppskeru þeirra, sem þar búa.

Ólafur Friðriksson.

Garðyrkjusýningin 1938.

Garðyrkjusýning sú, sem Hið íslenska garðyrkjufélag hélt í Markaðsskálanum dagana 2.—6. sept. sl., var að mörgu leyti merkilegur áfangi í sögu Garðyrkjufélagsins og íslenzkrar garðyrkju yfirleitt. Sýning þessi sýndi okkur það ljóslega, hversu almennur áhugi er fyrir þessum málum hér á landi nú. Eða getum við hugsað okkur að fá betri vott þess en einmitt með því, að sjá um $\frac{1}{3}$ hluta Reykvíkinga sækja þessa sýningu okkar á sex dögum, enda voru undirtektir blaða og útvarps mjög góðar, og sáust þar ummæli s. s. „glæsilegasta garðyrkjusýning sem sézt hefir hér á landi“, og „sýningu þessa má enginn

hugsandi maður láta hjá líða að sjá“, enda varð aðsóknin eftir því.



Garðyrkjusýningin 1938 (Í vöruhúsi Grænmetisverzlunar ríkisins).

Óhætt má fullyrða, að aðsókn að matreiðsludeild sýningarinnar, er frk. Helga Sigurðardóttir stjórnaði, hafi verið langsamlega mest af hinum einstöku deildum, og er það greinileg bending til þeirra, er í framtíðinni eiga að sjá um slíkar sýningar, um það að fólk sækist mjög eftir að fræðast á sýningunum, enda á það líka að vera

aðal tilgangur þeirra, samhliða því, að vekja áhuga. Það ber því í framtíðinni að stefna að því, að gera sýningarnar fróðlegri, enda þarf það engan veginn að spilla smekklegu fyrirkomulagi, sem segja má að hafi tekið vel á þessari sýningu, þegar tekið er tillit til aðstöðunnar.

Vonandi ber „Hið íslenska garðyrkjufélag“ gæfu til þess að halda slíkar sýningar í framtíðinni, á 2—3 stöðum á landinu árlega. Reynslan erlendis hefir sýnt það, að sýningar eru heppilegasta aðferðin til að vekja áhuga fólks fyrir málefninu, og samtímis vekja þær keppni hjá framleiðendum um að hafa sem bezta vöru á boðstólum.

Ég ætla ekki að fjölyrða meira um sýningu þessa hér, það hefir svo mikið verið rætt um hana og ritað í blöðum og útvarpi, og nákvæm lýsing á fyrirkomulagi öllu, og í öllum þessum ummælum hefi ég ekki orðið var við annað en lof og það stundum um of, því það vitum við bezt, sem störfuðum að þessari sýningu, að þar hefði margt betur mátt fara. En fáir eru smiðir í fyrsta sinn og vonandi tekst Garðyrkjufélaginu að gera næstu sýningu ennþá glæsilegri, fróðlegri og gagnlegri, og sýna með því, að forráðamenn þess hafa þolað lofið, enda ætti það að vera hægur vandi, þar sem félagið getur nú talizt sæmlega vel stætt fjárhagslega, og má það fyrst og fremst þakka hinni góðu aðsókn að garðyrkjusýningunni.

Að endingu vil ég, fyrir hönd félagsins, þakka öllum þeim, er á einn eða annan hátt studdu að því, að sýningin gæti orðið sem myndarlegust.

Ingimar Sigurðsson.

Frá matreiðsludeild garðyrkjusýningarinnar.

Á borði því er komið var fyrir hjá matreiðsludeildinni, voru til sýnis um 40 teg. rétta, er eingöngu voru framreiddir úr grænmeti.

Höfðu sýningargestirnir tækifæri til að bragða rétti þessa og virtust þeir bragðast vel, því um 8000 smáskamtar voru afgreiddir til gesta.



Matreiðsludeild sýningarinnar.

Á þessu borði voru og til sýnis niðursuðuglós, krukkur og flöskur með 30 teg. grænmetis, sem sýndu hvernig geyma mætti það til vetrar, niðursoðið, saltað, sultað og þurrkað. En mesta eftirtekt vakti, sem eðlilegt var, hvernig geyma má rabarbara og grænmeti í lengri tíma, án þess það tapi nokkru af sínum verðmætu efnum, með hinni nýju aðferð, að nota benzoe-súrt natron.

Störf félagsins árið sem leið.

Aðalfundur félagsins var haldinn í febrúar í baðstofu iðnaðarmanna í Reykjavík.

Í stjórn voru kosnir:

Niels Tybjerg, formaður.

Ólafur Gunnlaugsson, féhirðir.

Benedikt Guðlaugsson, ritari.

Ingimar Sigurðsson, meðstjórnandi.

Lauritz Boeskov, meðstjórnandi.

Fundurinn samþykkti, að fela stjórninni að endurskoða lög félagsins og leggja breytingartillögur fyrir næsta aðalfund.

Einnig var rætt um að haldin yrði garðyrkjusýning í Reykjavík. 13 nýir meðlimir gengu í félagið á fundinum.

Það má segja, að garðyrkjusýningin hafi verið aðalstarf félagsins á árinu, enda fékk hún ágæta dóma, og hefir áreiðanlega markað tímamót í islenskri garðyrkju.

Danski plöntusjúkdómafræðingurinn, ungrú Anna Weber, sem var hér á ferð í sumar og heimsókti flestar islenskar gróðrarstöðvar, hélt á vegum félagsins nokkra fyrirlestra um plöntusjúkdóma og lækningu þeirra. Í sambandi við fyrirlestrana sýndi hún einnig fjölda ágætra skuggamynda. Fyrirlestrarnir voru haldnir í Kaupþingssalnum í Reykjavík, og voru þeir vel sóktir af garðyrkjumönnum, en þrátt fyrir endurteknar auglýsingar í blöðum og útvarpi, virtist almenningur ekki átta sig á, að þarna

var veitt ókeypis bezta fánleg fræðsla um þessi efni. Herra skólustjóri Unnsteinn Ólafsson hefir þýtt fyrirlestrana á íslenzku, og munu þeir fást hjá formanni félagsins.

Stjórn félagsins hafði ákveðið að haldnir yrðu í vetur í útvarpið, nokkrir fyrirlestrar um garðyrkjufræðandi efni, en þar eð ekki var hægt að fá tíma á dagskrá útvarpsins, gat ekki orðið af þeirri fyrirætlan.

Margir nýir meðlimir hafa gengið í félagið á árinu og mun það að nokkru stafa af vaxandi áhuga manna fyrir garðyrkju.

Aðalstarf Hins ísl. garðyrkjufélags er og verður að safna öllum þeim mönnum og konum er stunda garðyrkju í íslenzkri mold, í eitt heilsteypt félag, þar sem allar hendur vinna að sama takmarki: Meiri ræktun, betri uppskeru.

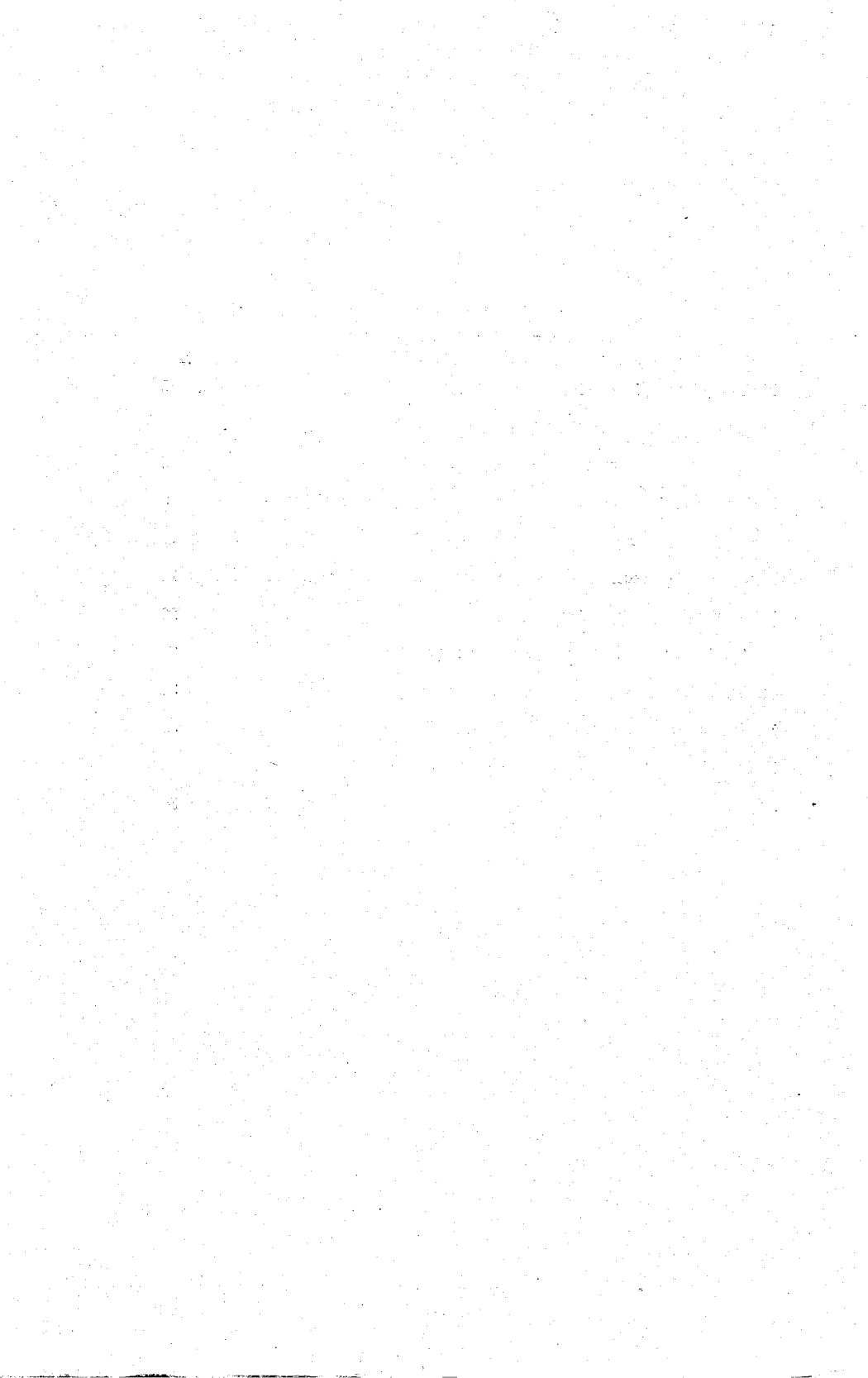
Benedikt Guðlaugsson.

Leiðrétting.

Kápumyndin á síðasta Ársriti er úr lystigarðinum á Akureyri, en ekki frá Gróðrarstöðinni þar, eins og sett var af vangá.

EFNISYFIRLIT.

	Bls.
Niels Tybjerg: Formáli	3
Jónas Kristjánsson læknir: Garðræktin, kynborin og göfug drotn- ing annarra atvinnugreina	5
L. Boeskov: Framtíðarmöguleikar íslenzkrar garðyrkju	9
Ólafur Gunnlaugsson: Ræktun rabarbara	11
Sigurður Sveinsson: Íslenzkur garðyrkjumaður erlendis	13
Unnsteinn Ólafsson: Jarðarber	20
Ólafur Friðriksson: Garðræktin og framtíðin	27
Ingimar Sigurðsson: Garðyrkjusýningin 1938	30
Frá matreiðsludeild garðyrkjusýningarinnar	33
Benedikt Guðlaugsson: Störf félagsins árið sem leið	34
Leiðrétting	35



Garðyrkjumenn!

Svartar og galv. pípur til gróðurhúsa fáid þér hjá oss.

Ennfremur fáid þér allt er að vökvun garðanna lýtur, svo sem:

GARÐSLONGUR,

STÚTA á garðslöngur með og án dreifara, samsetnigarhólka o. fl.

VATNSKRANA, ýmsar gerðir.

J Þorláksson & Norðmann.

Bankastræti 11. – Sími 1280.

Gróðrarstöðin Sæból, Fossvogi

Seljum allskonar plöntur, svo sem: matjurta-, blóma- og rabarbara-plöntur.

Eingöngu I. flokks plöntur.

Reynid viðskiptin og kaupid ekki nema gott. Þess betri uppskera.

Þórður Þorsteinsson,
Pósthólf 145.

Bókaútgáfa Búnaðarfélags Íslands

Auk Búnaðarritsins, er meðlimir félagsins fá ó-
keypis, gegn 10 kr. æfitillagi, og búnaðarblaðsins
Freyr, sem kostar áskrifendur kr. 5.00 á ári, hefir
Búnaðarfélag Íslands þessar bækur til sölu:

Kennslubók i efnafræði, eftir Þóri Guðmundsson.
Verð innb. •kr. 3,75.

Fóðurfræði, eftir Halldór Vilhjálmsson. Verð innb.
kr. 9,00, ób. kr. 7,50.

Líffæri búffjárins og störf þeirra, eftir Þóri Guð-
mundsson. Verð innb. kr. 7,50, ób. kr. 6,00.

Hestar, eftir Theodór Arnbjörnsson. Verð innb. kr.
9,00, ób. kr. 7,50.

Járningar, eftir Theodór Arnbjörnsson. Verð innb.
kr. 4,00, ób. kr. 3,00.

Aldarminning Búnaðarfélags Íslands, 2. bindi. Verð
innb. kr. 20,00, ób kr 16,00, bæði bindin.



Miðstöðvarkatlar
Miðstöðvarofnar
Pípur og sambandshlutir
Vatnsleiðslupípur
Dælur
Vatnshrútar
Allskonar kranar
Hreinlætistöki

Byggingarvöruverzlun.

Ísleifs Jónssonar,

Aðalstræti 9. Reykjavík. Sími 4280. Símnafni: Ísleifur.

Happdrætti Háskóla Íslands

*Vinningar 5000 —
samtals 1 milljón 50 þús. kr.
Látið ekki happ úr hendi
sleppa!*

Tilkynning.

Af sérstökum ástæðum er óviðkomandi bannaður aðgangur að gróðrarstöðvunum Syðri-Reykjum, Biskupstungum. —

Stefán Arnason.

Grímur Ögmundsson.

Garðyrkjustöðin í Fagrahvammi

Sími: Hveragerði 4.

Hefir ávallt á boðstólum allskonar blóm, grænmeti, trjáplöntur til útplöntunar og fræ. —

Ódýrt gler

til
GRÓÐURHÚSA
og
VERMIREITA,
útvega ég frá Belgíu.

STEFÁN ÞORLÁKSSON,
Reykjahlíð.

Garðyrkjustöðin Flóra,

Brekkugötu 7, Akureyri

hefir til sölu: Afskorin blóm, blómlauka, matjurta-, og blómafræ, trjáplöntur og runna fjörlæringa (stauder) í miklu úrvali. Einnig matjurta- og sumarblómaplöntur úr vermi-reitum. — Sendi gegn póströfu út um land.

Soffía Sofoníasdóttir.

Kaupið

timbur í gróðurhús

hjá stærstu timburverzlun og
trésmiðju landsins.

Hvergi betra verð.

Kaupið gott efni og góða vinnu.
Þegar húsin fara að eldast mun koma í ljós, að það
margborgar sig.

Timburverzlunin Völundur h.f.

Reykjavík.

Sími 4957

LITLA BLÓMABÚÐIN

Skólavörðustíg 2.

Mikið úrval af matjurta- og
blómafræi — rabarbarhnausum
— blómum og krönsum.

Allt sent gegn póstkröfu út um land.

Blóma- og Grænmetissalan,

Laugaveg 7.

Sími 5284.

Næstkomandi vor höfum við
fjölbreytt úrval af **blómum** og
grænmeti. Einnig **plöntu-**
sölu.

Gróðrarstöðin á Laugabóli

hefir á komandi vori mikið
úrval af plöntum til gróður-
setningar. Sömuleiðis afskorin
blóm, pottaplöntur, kaktusa
og grænmeti.

Sími 11 F um Brúarland.

ÓLAFUR GUNNLAUGSSON.

Fyrirliggjandi: fyrir

Garðyrkjumenn

Garðslöngur
Dreifarar
Kranar

Stunguskóflur
Hakar

Skæri
Klippur
Hnífar

Cuprinol
Tjörukítti
Lamir, galv.
Saumur, galv.

Tonkinstafir
Bast
Jutegarn
Pappapottar
o. m. m. fl.

Verzlun O. Ellingsen h.f.

Við alla garðrækt

er áburðurinn eitt af því, sem sízt má gleymast.

Með tilbúnum áburði er hægt að fullnægja þörfum hinna ýmsu garðjurta eins og við á.

Látið aldrei áburðarskort ráða uppskerunni, það borgar sig ekki.

Áburðarsala ríkisins.

MUNIÐ

að til þess að garðyrkjan eflist og taki umbótum, þarf fyrst og fremst ÞEKKINGU og VANDVIRKNI.

Notið aðeins GOTT FRÆ og GOTT VEL SPÍRAÐ ÚTSÆÐI.

Verjist plöntusjúkdómum, til dæmis KARTÖFLUMYGLUNNI, með þeim ráðum, sem best reynast.

EYÐIÐ ILLGRESINU. — HIRÐIÐ UPPSKERUNA OG FLOKKIÐ HANA SVO VEL, AÐ HÚN SELJ-IST GÓÐU VERÐI.

Grænmetisverzlun ríkisins.

Garðyrkjumenn!

Við útvegum yður til bygg-
ingar á gróðurhúsum:

Rúðugler,

allar stærðir og þykktir.

Rör,

af öllum stærðum.

Leitið tilboða hjá okkur.

Eggert Kristjánsson & Co.

Reykjavík